

## Руководство по эксплуатации Гарантийный талон

Приточный очиститель воздуха  
ONEAIR ASP-80



Code-128

Перед началом эксплуатации прибора внимательно изучите данное руководство и храните его в доступном месте.



## Содержание

- 2 Используемые обозначения
- 3 Правила безопасности
- 4 Назначение прибора
- 4 Устройство прибора
- 5 Технические характеристики
- 5 Подготовка к работе
- 5 Правила размещения
- 6 Монтаж
- 8 Эксплуатация прибора
- 9 Поиск и устранение неисправностей
- 10 Сервисное обслуживание
- 10 Транспортировка и хранение
- 10 Дата изготовления
- 10 Гарантия
- 10 Комплектация
- 10 Срок службы
- 10 Утилизация
- 11 Сертификация
- 13 Гарантийный талон

### Уважаемый покупатель!

Благодарим Вас за приобретение приточного очистителя воздуха Ballu ONEAIR ASP-80.

### Используемые обозначения



#### ВНИМАНИЕ!

Требования, несоблюдение которых может привести к травме или серьезному повреждению оборудования.



#### ОСТОРОЖНО!

Требования, несоблюдение которых может привести к серьезной травме или летальному исходу.

#### ПРИМЕЧАНИЕ:

- Далее по тексту данной инструкции приточный очиститель воздуха Ballu ONEAIR ASP-80 – прибор.
- Если поврежден кабель питания, он должен быть

заменен производителем или авторизованной сервисной службой или другим квалифицированным специалистом, во избежание серьезных травм.

- Прибор должен эксплуатироваться с соблюдением существующих местных норм и правил эксплуатации электрических сетей.
- Производитель оставляет за собой право без предварительного уведомления покупателя вносить изменения в конструкцию, комплектацию или технологию изготовления изделия с целью улучшения его свойств.
- В тексте и цифровых обозначениях инструкции могут быть допущены опечатки.
- Если после прочтения инструкции у Вас останутся вопросы по эксплуатации прибора, обратитесь к продавцу или в специализированный сервисный центр для получения разъяснений;
- На приборе присутствует этикетка, на которой указаны технические характеристики и другая полезная информация о приборе.

## Правила безопасности



#### ВНИМАНИЕ!

- Перед вводом прибора в эксплуатацию внимательно изучите данную инструкцию по его эксплуатации и сохраните ее для дальнейшего использования в доступном месте.
- Прибор не предназначен для обогрева помещений.
- Прибор не является изделием медицинского назначения.
- Прибор предназначен для работы только от электрической сети питания переменного тока. Параметры электрической сети питания должны соответствовать указанным в технических характеристиках прибора.
- Место установки прибора должно обеспечивать свободный и безопасный доступ к прибору.
- Установку прибора должны производить квалифицированные специалисты с использованием специального оборудования в соответствии с рекомендациями настоящего руководства.
- Эксплуатация прибора допускается только в помещениях с температурой воздуха от +5 °C до +40 °C.
- Не допускается эксплуатация прибора в помещениях с относительной влажностью воздуха выше 80% при температуре 20°C.
- Поступающий в прибор воздух не должен содержать вредных для здоровья химических веществ, взрывоопасных, коррозионных или иных компонентов, опасных для здоровья людей, животных или растений.
- Использование прибора не по назначению может создавать ситуации, опасные для жизни и здоровья людей.
- В случае неполадок отключите прибор от электропитания и свяжитесь с ближайшим сервисным центром.
- При замене фильтра и обслуживании выключите прибор и отсоедините шнур питания от сетевой розетки.
- Запрещается вставлять посторонние предметы внутрь воздухозаборного и воздуховыпускного отверстий.
- Запрещается накрывать воздуховыпускное отверстие вещами или другими предметами.
- Не допускайте попадания воды внутрь прибора.
- Не прикасайтесь мокрыми руками к работающему прибору.
- Не прикасайтесь одновременно к работающему прибору и батареям центрального отопления, трубопроводам или другим заземленным металлическим конструкциям.
- Не распыляйте вблизи устройства легковоспламеняющиеся жидкости.
- Запрещается ставить на прибор тяжелые предметы.
- Перед проведением сервисного или планового обслуживания прибора необходимо отключить его от электрической сети питания. Для этого необходимо перевести кнопку включения/выключения прибора в положение выключено, подождать пока прибор полностью прекратит работать, а затем вынуть вилку прибора из розетки или, в случае скрытого подключения, разомкнуть расположенный в электрораспределительном щитке выключатель электрической сети питания, к которой подключен прибор.
- При обнаружении каких-либо повреждений или возможных признаков нештатной работы выньте вилку шнура питания из розетки или разомкните выключатель скрытой проводки, обратитесь в уполномоченный Сервисный центр за консультацией о возможности дальнейшей эксплуатации прибора.
- При возникновении конденсата или обмерзания отключите прибор. Возобновлять работу прибора рекомендуется только после того, как его температура сравняется с комнатной и исчезнут признаки обмерзания.
- Эксплуатация прибора с фильтром в защитной полиэтиленовой упаковке может стать причиной выхода прибора из строя и отказа в гарантийном обслуживании.
- Новый прибор может иметь запах пластика, который исчезнет после нескольких часов интенсивной работы.
- Соблюдение условий монтажа устройства необходимо как для корректной его работы прибора, так и для получения гарантийного и бесплатного сервисного обслуживания. Требуется от специалиста по установке внести все необходимые сведения о монтаже в гарантийный талон.
- Высокоэффективный фильтр класса H13 нельзя подвергать сухой или влажной чистке.

**ОСТОРОЖНО!**

- Дети не осознают опасности, которая может возникнуть при использовании электроприборов.
- Не допускается эксплуатация прибора без установленного фильтра грубой очистки.
- Не допускается эксплуатация прибора без решетки, установленной со стороны улицы на вентиляционном канале.
- Не эксплуатируйте прибор с поврежденным шнуром или вилкой, а также в случае неисправностей, падения или любого другого повреждения.
- Не пытайтесь ремонтировать прибор самостоятельно, обратитесь к услугам квалифицированного сервисного центра.
- Не используйте прибор со скрученным шнуром питания, это может привести к перегреву и несчастным случаям.
- Используйте только оригинальный сменный фильтр предназначенный для данного прибора. Своевременно заменяйте фильтр.
- Не допускается длительное воздействие на прибор прямых солнечных лучей.
- Используйте данный прибор только по прямому назначению.

**Назначение прибора**

Прибор предназначен для создания и поддержания оптимального для здоровья человека качества воздуха внутри помещений. При этом прибор выполняет следующие функции:

- Обеспечивает приток в помещение свежего, насыщенного кислородом воздуха с улицы;
- Очищает приточный воздух от большинства загрязнений таких, как: пыль, шерсть, аллергены, плесневые грибов и т.п.
- Обеспечивает подогрев воздуха, если его температура опускается ниже плюс 20 °С.

**Устройство прибора**

Основные функциональные элементы прибора

1. воздуховыпускное отверстие;
2. воздуховыпускной клапан с ручным переключателем;
3. панель управления;
4. провод питания;
5. кнопка отсека с фильтром;
6. воздухозаборное отверстие;
7. крепежные отверстия;
8. фильтр HEPA H13;
9. фильтр грубой очистки (префильтр) с пылесборником.

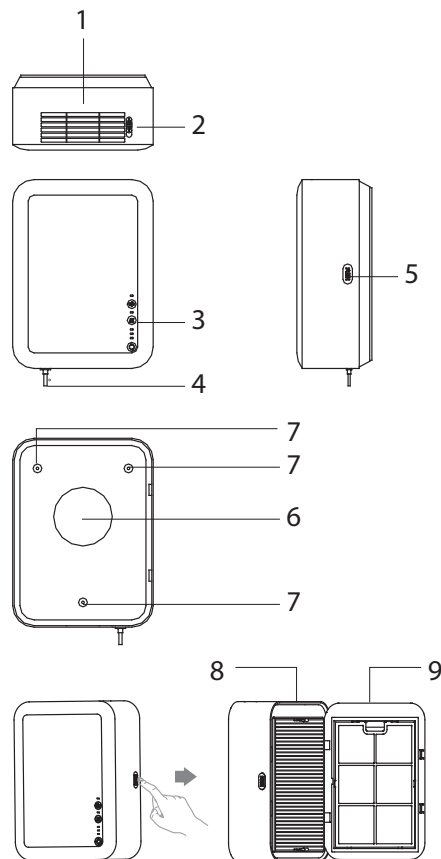
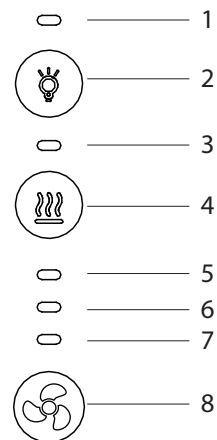
**Панель управления**

Рис. 1

1. Индикатор таймера замены фильтра/ индикатор яркости подсветки.
2. Кнопка для настройки яркости подсветки индикаторов.
3. Индикатор подогрева.
4. Кнопка для включения/отключения подогрева.
5. Индикатор 3-ей скорости.
6. Индикатор 2-ой скорости.
7. Индикатор 1-ой скорости.
8. Кнопка вкл./выкл. прибора и выбора скорости вентилятора.

**Технические характеристики**

Параметр	Значение
Напряжение питания, В~Гц	220-240~50-60
Производительность, м <sup>3</sup> /час	40/60/80*
Уровень шума, дБ	24/30/36**
Влагозащитное исполнение, IP	IP20
Класс электрозащиты	II класс
Номинальная мощность, Вт	615
Номинальная мощность нагревательного элемента, Вт	600
Температура эксплуатации, °С	от -20°С до + 50 °С
Класс фильтра HEPA	H13
Диаметр входного отверстия прибора, мм	100
Размеры прибора (ШхВхГ), мм	352×262×140
Размеры упаковки (ШхВхГ), мм	420×330×200
Вес нетто, кг	3,2
Вес брутто, кг	4,0

\* Производительность прибора зависит от условий эксплуатации.

\*\* Методика оценки в соответствии с ГОСТ ИЕС 60335-1-2015, п. 10.1.

**Подготовка к работе**

Извлеките прибор из транспортной упаковки, осмотрите прибор, убедитесь в отсутствии механических повреждений. В случае обнаружения повреждений свяжитесь с сервисным центром организации-продавца. В случае если транспортировка прибора производилась при низкой температуре, оставьте прибор на 1-2 часа в помещении с температурой +15-25 °С, чтобы прогреть его до комнатной температуры. Внимательно ознакомьтесь с инструкцией.

**Правила размещения**

Выберите место установки прибора на стене помещения, используя монтажный шаблон, входящий в комплект поставки.

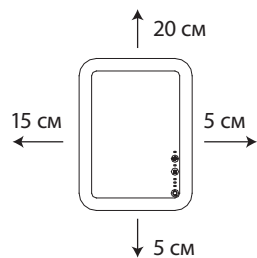
Обратите внимание на то, что прибор необходимо размещать не далее зоны досягаемости его панели управления.

Убедитесь, что место установки соответствует требованиям:

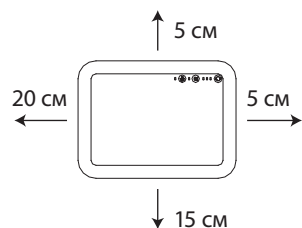
- радиаторы отопления, мебель и другие препятствия не создают помех для работы и обслуживания прибора (минимальные расстояния до этих препятствий указаны ниже в зависимости от того, в каком положении планируется установить прибор);
  - стена ровная, не препятствует плотному прилеганию прибора к стене, не имеет уклона более 2°, допускает бурение вентиляционного канала;
  - в местах технологических отверстий отсутствуют элементы инженерных коммуникаций: электропроводка, трубы отопления и т. д.;
  - имеется возможность подключения прибора к сети питания 220 В с нагрузкой не менее 2 кВт;
- Прибор может быть установлен в вертикальном положении с выпуском воздуха вверх, в горизонтальном положении с выпуском воздуха влево или вправо.

**ВНИМАНИЕ!**

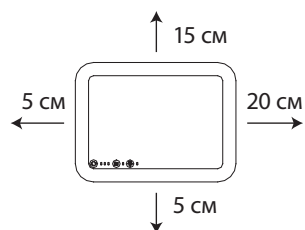
Располагать прибор вертикально с выпуском воздуха вниз ЗАПРЕЩЕНО!



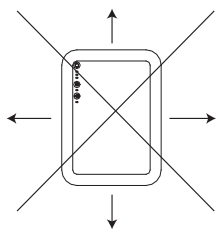
Вертикальное расположение с выпуском воздуха вверх



Горизонтальное расположение с выпуском воздуха слева



Горизонтальное расположение с выпуском воздуха справа



Располагать прибор вертикально с выпуском воздуха вниз ЗАПРЕЩЕНО!

## Монтаж



### ВНИМАНИЕ!

Монтаж должны выполнять только квалифицированные специалисты с использованием профессионального оборудования.

Монтаж прибора можно условно разделить на 5 шагов.

#### Шаг 1. Бурение отверстия 132 мм в стене

- Используя строительный уровень, приложите к стене шаблон для монтажа в правильном положении, которое зависит от выбранного вами расположения прибора на стене (смотри п. "Правила размещения"), как показано на Рис.2, и наметьте на стене центр канала воздуховода и крепежные отверстия. Уберите монтажный шаблон.

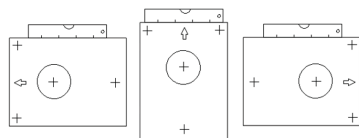


Рис. 2

Правильно расположите монтажный шаблон на стене в зависимости от нужного положения прибора.

- Установите станину установки алмазного бурения на стене, используя шаблон как прокладку между станиной и стеной (для того, чтобы избежать повреждения поверхности стены). Центр коронки должен совпадать с центром канала воздуховода для прибора.
- Установите угол наклона коронки таким образом, чтобы отверстие имело уклон 3-4° вниз в сторону улицы, как показано на Рис. 3, для того, чтобы осадки не смогли попасть с улицы внутрь помещения.

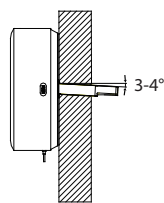


Рис. 3

Отверстие в стене должно иметь уклон 3-4°

- Установите пылесборное кольцо на стене, подключите промышленный пылесос.
- При бурении бетона необходимо обеспечить подачу воды к установке алмазного бурения. При бурении пеноблоков и кирпича допускается работа без подачи воды.
- Пробурите сквозное отверстие диаметром 132 мм. При толщине стены более 450 мм используйте удлинитель коронки.
- Снимите станину, заклейте отверстие из-под анкер-болта.
- Очистите канал воздуховода от остатков бетона/кирпича, теплоизоляции и пыли.

#### Шаг 2. Сверление крепежных отверстий в стене

- В зависимости от материала стены просверлите в ней с помощью перфоратора или дрели отверстия диаметром 8 мм согласно выполненной ранее разметке крепежных отверстий. Глубина отверстий должна соответствовать длине дюбелей, входящих в комплект поставки.

#### Шаг 3. Тепло-шумоизоляция канала

- Рулеткой измерьте глубину канала. Отрежьте трубу из вспененного полиэтилена (рекомендуется использовать Royal Thermo Monoline 89/20) длиной равной глубине канала + 50 мм.
- С наружной стороны тепло-шумоизоляционной трубы закрепите пластиковую решетку (например, Vents MB 100), используя морозостойкий клей без запаха.
- Тепло-шумоизоляционную трубу с установленной решеткой вставьте вращательными движениями в канал воздуховода, убедившись, что вентиляционная решетка расположена в один уровень с внешней стороной стены.
- Выступающий из внутренней стороны стены конец трубы отрежьте таким образом, чтобы оставшаяся часть выступала на 2-5 мм внутрь от уровня стены.
- Место соприкосновения трубы с каналом воздуховода герметизируйте по кругу морозостойким клеем либо силиконовым герметиком, не имеющим запаха.

#### Шаг 4. Крепление прибора к стене

- Перед началом крепления прибора к стене извлеките из него префильтр с пылесборником, как показано на Рис.4.

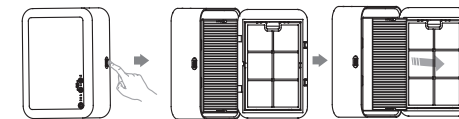


Рис. 4

Извлечение контейнера с префильтром из прибора

- Вставьте в дюбели в крепежные отверстия в стене.
- Закрепите прибор на стене с помощью 3 шурупов, используя отверстия, отмеченные на Рис. 5 стрелочками. Поочередно подтягивайте винты, пока прибор не будет плотно прилегать к стене. Не прилагайте чрезмерных усилий во избежание повреждений прибора.

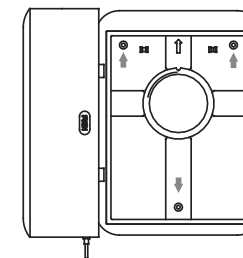


Рис. 5

Расположение отверстий для крепления прибора на стене

- Вставьте префильтр с пылесборником обратно. Закройте прибор.

#### Шаг 5. Электрическое подключение

- Подключите прибор к сети питания. Для этого вставьте вилку провода питания в розетку сети электропитания с соответствующими параметрами.
- Переверните пальцем клавишу переключателя, расположенного около решетки воздухоходного отверстия, в положение включено/клапан открыт, вы услышите подтверждающий сигнал. При этом одновременно произойдет открытие воздуховыпускного клапана и подача питания на прибор.
- Прикоснитесь к клавише вкл./выкл. на панели управления. Прибор включится на первой скорости.

- Убедитесь в работоспособности прибора и отсутствии лишних шумов, последовательно включив его с первой до третьей скорости.
- Заполните гарантийный талон.
- Монтаж устройства завершен.

### Эксплуатация прибора

В таблице 1 приведено описание кнопок панели управления и выполняемых ими функций.

**Таблица 1.** Описание кнопок панели управления

Кнопка/Сочетание кнопок	Функция	Описание	Индикатор	Примечание
	Включение	Включение прибора происходит при кратковременном прикосновении к кнопке	Горит индикатор 1 скорости	Кнопка активна только в том случае, когда воздуховыпускной клапан открыт, а отсек с фильтром закрыт.
	Выключение	Выключение прибора происходит при длительном прикосновении к кнопке (>3 сек)	Индикаторы не горят	
	Переключение скорости вентилятора	Переключение скорости вентилятора происходит при каждом кратковременном прикосновении к кнопке	Горит либо индикатор 1 скорости, либо индикаторы 1 и 2 скорости, либо индикаторы 1-3 скоростей	
	Включение подогрева воздуха	Включение подогрева воздуха происходит при длительном прикосновении к кнопке (>3 сек)	Горит индикатор подогрева воздуха	1. Подогрев воздуха можно включить/отключить только в том случае, когда температура поступающего с улицы в помещение воздуха ниже плюс 20°C (при температуре поступающего с улицы в помещение воздуха выше плюс 20°C кнопка заблокирована). 2. Если температура поступающего с улицы в помещение воздуха ниже плюс 5°C подогрев включается автоматически и при необходимости может быть отключен (не рекомендуется). 3. В случае понижения температуры уличного воздуха ниже минус 20°C подогрев воздуха имеет низкую эффективность. В этом случае рекомендуется выключить прибор и закрыть воздуховыпускной клапан до тех пор, пока температура воздуха на улице не поднимется выше минус 20 °C
	Выключение подогрева воздуха	Выключение подогрева воздуха происходит при повторном длительном прикосновении к кнопке (>3 сек)	Индикатор подогрева воздуха не горит	
	Регулировка яркости свечения индикаторов	Изменение яркости свечения индикаторов или их полное отключение происходит при прикосновении к кнопке	Все индикаторы прибора имеют 3 состояния: - яркое свечение, - слабое свечение, - нет свечения	При нажатии на кнопку последовательно изменяется состояние всех индикаторов прибора
	Отключение индикаторов			
	Обновление таймера замены HEPA фильтра (отключение индикатора таймера замены фильтра)	Обновление таймера замены HEPA фильтра происходит при длительном (>5 сек) прикосновении одновременно к двум кнопкам	Красное свечение индикатора таймера замены фильтра при срабатывании таймера замены HEPA фильтра	При обновлении таймера замены HEPA фильтра красное свечение индикатора прекращается

### Поиск и устранение неисправностей

В случае возникновения неисправностей, обратитесь к способам их устранения, указанным в таблице 2.

В случае невозможности решения проблем указанными способами, обратитесь в центр технического обслуживания.

**Таблица 2.** Способы устранения неисправностей

Неполадки	Вероятная причина	Способ устранения
Прибор не включается	Прибор не подключен к электрической сети питания	Убедитесь в том, что прибор подключен к сети, а вилка плотно вставлена в розетку
	Закрыт воздуховыпускной клапан	Убедитесь в том, что воздуховыпускной клапан открыт
	Не закрыт отсек с фильтром	Убедитесь в том, что отсек с фильтром закрыт
	Неполный контакт пальца с кнопкой вкл./выкл	Убедитесь в том, что вся площадь подушечки пальца находится на кнопке вкл./выкл
Слабый поток воздуха	Загрязнился префильтр	Проверьте степень загрязненности префильтра и при необходимости проведите сухую или влажную очистку
	Загрязнился HEPA фильтр	Проверьте степень загрязненности HEPA фильтра и при необходимости замените его на новый
Поступает холодный воздух	Отключен подогрев воздуха	Включите подогрев воздуха
	Температура наружного воздуха слишком низкая	Если температура воздуха, выходящего из прибора, кажется для вас слишком низкой, выключите прибор и закройте воздуховыпускной клапан
Посторонний шум	Попадание какого либо предмета в прибор	Убедитесь в том, что внутрь прибора не попал посторонний предмет, а на входе в прибор установлен контейнер с фильтром и он не переполнен

## Сервисное обслуживание

Сервисное обслуживание прибора заключается в регулярной очистке префильтра с пылесборником и замене сменного HEPA фильтра. Таймер замены фильтров отображается на дисплее прибора. Счетчик отсчитывает время от установленного значения до нуля и только во время работы прибора. Заводское значение таймера замены фильтров установлено на 180 дней. В таблице 3 указана периодичность обслуживания/замены фильтров.

**Таблица 3.**

Периодичность сервисного обслуживания

Фильтр	Периодичность обслуживания/ замены
HEPA фильтр класса H13	Замена 1 раз в 6 месяцев
Префильтр с пылесборником	Влажная очистка 1 раз в месяц. Перед установкой в прибор необходимо тщательно просушить фильтр!

### Очистка префильтра с пылесборником

Очищайте префильтр с пылесборником 1 раз в месяц. Для этого отключите прибор от питания и откройте отсек с фильтрами. Аккуратно извлеките префильтр с пылесборником из прибора. Крупную грязь и пыль вытряхните, промойте префильтр с пылесборником в чистой воде, а затем тщательно высушите. Допускается чистка префильтра с пылесборником при помощи бытового пылесоса.



### ВНИМАНИЕ!

Запрещена установка в прибор влажного префильтра с пылесборником.

### Замена HEPA фильтра

Заменяйте HEPA фильтр не реже 1 раз в 3-6 месяцев. Для этого отключите прибор от питания и откройте отсек с фильтрами. Аккуратно извлеките HEPA фильтр за специальные ручки из прибора и установите новый. Закройте отсек с фильтрами.



### ВНИМАНИЕ!

Используйте только оригинальные HEPA фильтры.

## Транспортировка и хранение

Рекомендуется хранить прибор в оригинальной упаковке при температуре от -20 °C до +30 °C и относительной влажности не более 80%. Транспортирование и хранение прибора должно соответствовать указаниям манипуляционных знаков на упаковке.

## Дата изготовления

Дата изготовления указана на стикере на корпусе прибора, а также зашифрована в Code-128. Дата изготовления определяется следующим образом:

SN XXXXXXXX XXXX XXXXXXX XXXXX  
а

а – месяц и год производства.

## Гарантия

Гарантийный срок составляет 1 год. Гарантийное обслуживание прибора производится в соответствии с гарантийными обязательствами, перечисленными в гарантийном талоне.

## Комплектация:

1. Фильтр грубой очистки (префильтр) с пылесборником – 1 шт.
2. Сменный высокоэффективный фильтр HEPA класса H13 – 1 шт.
3. Монтажный шаблон – 1 шт.
4. Дюбель с шурупом – 3 шт.
5. Руководство по эксплуатации/ гарантийный талон – 1 шт.
6. Индивидуальная упаковка – 1 шт.

## Срок службы

Срок службы прибора 5 лет.

## Утилизация

По истечении срока службы прибор должен подвергаться утилизации в соответствии с нормами, правилами и способами, действующими в месте

утилизации. По истечении срока службы прибора, сдавайте его в пункт сбора для утилизации, если это предусмотрено нормами и правилами вашего региона. Это поможет избежать возможных последствий на окружающую среду и здоровье человека, а также будет способствовать повторному использованию компонентов изделия. Информацию о том, где и как можно утилизировать прибор можно получить от местных органов власти.

## Сертификация

Товар сертифицирован на территории Таможенного союза.

Товар соответствует требованиям:

ТР ТС 004/2011 "О безопасности низковольтного оборудования",

ТР ТС 020/2011 "Электромагнитная совместимость технических средств"

### Изготовитель:

"ЭАРТАО Технолоджи (Бейцинг) Ко. Лтд.",  
1703, 17 флор, Гринланд Билдинг No. 1, Кэнал Кор Эриа IV-01 блок, Танджоу Дистрикт, Пекин, Китай

"AIRTAO Technology (Beijing) Co. Ltd."

1703, 17 Floor, Greenland Building No. 1, Canal Core Area IV-01 Block, Tongzhou District, Beijing, China

### Импортер в РФ и уполномоченная организация:

Общество с ограниченной ответственностью «Р-Климат»  
Россия, 119049, г. Москва, ул. Якиманка Б., д. 35, стр. 1, эт. 3, пом. I, ком. 4  
Тел./Факс: +7 (495) 777-19-67  
e-mail: info@rusklimat.ru

### Сделано в Китае.

[www.ballu.ru](http://www.ballu.ru)



Приборы и аксессуары можно приобрести в фирменном интернет-магазине:

[www.ballu.ru](http://www.ballu.ru)

или в торговых точках вашего города.



## ГАРАНТИЙНЫЙ ТАЛОН

Настоящий документ не ограничивает определенные законом права потребителей, но дополняет и уточняет оговоренные законом обязательства, предполагающие соглашение сторон либо договор

### Поздравляем Вас с приобретением техники отличного качества!

Внимательно ознакомьтесь с гарантийным талоном и проследите, чтобы он был правильно заполнен и имел штамп Продавца. При отсутствии штампа и даты продажи (либо кассового чека с датой продажи) гарантийный срок изделия исчисляется со дня его изготовления.

Тщательно проверьте внешний вид изделия и его комплектность, все претензии по внешнему виду и комплектности изделия предъявляйте Продавцу при покупке изделия. Гарантийное обслуживание купленного Вами прибора осуществляется через Продавца, специализированные сервисные центры или монтажную организацию, проводившую установку прибора (если изделие нуждается в специальной установке, подключении или сборке).

По всем вопросам, связанным с техобслуживанием изделия, обращайтесь в специализированные сервисные центры. Подробная информация о сервисных центрах, уполномоченных осуществлять ремонт и техническое обслуживание изделия, находится на сайте [www.ballu.ru](http://www.ballu.ru).

Дополнительную информацию Вы можете получить у Продавца или по нашей информационной линии в Москве:

Тел.: **8 (800) 500-07-75**

**Режим работы с 10:00 до 19:00 (пн-пт)**

**По России звонок бесплатный**

E-mail: [service@ballu.ru](mailto:service@ballu.ru)

Адрес в Интернет: [www.ballu.ru](http://www.ballu.ru)

В случае неисправности прибора по вине изготовителя обязательство по устранению неисправности ложится

на уполномоченную изготовителем организацию. В данном случае покупатель в праве обратиться к Продавцу. Ответственность за неисправность прибора по вине организации, проводившей установку (монтаж) прибора, ложится на монтажную организацию. В данном случае необходимо обратиться к организации, проводившей установку (монтаж) прибора.

Для установки (подключения) изделия (если изделие нуждается в специальной установке, подключении или сборке) рекомендуем обращаться в специализированные сервисные центры. Вы можете воспользоваться услугами квалифицированных специалистов, однако Продавец, Уполномоченная изготовителем организация, Импортёр, Изготовитель не несут ответственности за недостатки изделия, возникшие из-за его неправильной установки (подключения).

В конструкцию, комплектацию или технологию изготовления изделия, с целью улучшения его технических характеристик, могут быть внесены изменения. Такие изменения вносятся в изделие без предварительного уведомления Покупателя и не влекут обязательств по изменению/улучшению ранее выпущенных изделий. Убедительно просим Вас во избежание недоразумений до установки/эксплуатации изделия внимательно изучить его инструкцию по эксплуатации. Запрещается вносить в Гарантийный талон какие-либо изменения, а также стирать или переписывать какие-либо указанные в нем данные. Настоящая гарантия имеет силу, если Гарантийный талон правильно/четко заполнен и в нем указаны: наименование и модель изделия, его серийные номера, дата продажи, а также имеется подпись уполномоченного лица и штамп Продавца.

ТИП	Срок службы
Сплит-системы, мобильные кондиционеры, осушители, электрические обогреватели (конвекторы), масляные радиаторы, тепловентиляторы, водонагреватели (серии BWH/S Nexus (H), BWH/S Nexus titanium edition (H), BWH/S Omnium O (U), BWH/S Smart WIFI, BWH/S Smart WIFI TE), инфракрасные обогреватели для встройки в подвесные потолки (серия BHS)	10 (десять) лет
Водонагреватели (серия BWH/S Space, BWH/S MAXI)	8 (восемь) лет
Электрические инфракрасные обогреватели, электрические тепловые пушки, завесы	7 (семь) лет
Приточный очиститель воздуха Ballu ONEAIR ASP-80, приточный очиститель воздуха Ballu ONEAIR ASP-130, приточный очиститель воздуха Ballu ONEAIR ASP-200/ASP-200W/ASP-200P/ASP-200PW/ASP-200T/ASP-200TW	5 (пять) лет
Остальные изделия	5 (пять) лет

ТИП	Гарантийный срок <sup>4</sup>
Инфракрасные обогреватели для встройки в подвесные потолки (серия BIH-S, BIH-S2), сплит-системы (BSAGI)	5 (пять) лет
Сплит-системы (BSAG, BSE, BSEI, BSD, BSDI, BSO, BSLI-EE, BSPi, BSA, BSAI, B2OI-FM, B3OI-FM, B4OI-FM, BSEI-FM, BCFI-FM, BDI-FM, BCI-FM) <sup>1</sup> , мобильные кондиционеры (BPHS), осушители воздуха (BDM), электрические конвекторы, электрические бытовые инфракрасные обогреватели, электрические инфракрасные обогреватели (серии BIH-AP2, BIH-AP3, BIH-AP4, BIH-AP4-W, BIH-AP4-B), электрические тепловые пушки (серия BKX), завесы (только серия PS), водяные тепловентиляторы (BHP-W2, BHP-W2-S, BHP-W3-S)	3 (три) года
Сплит-системы (BSW, BSWI), мобильные кондиционеры (BPAC), осушители воздуха (BDH), водонагреватели (серии BWH/S Nexus (H), BWH/S Nexus titanium edition (H), BWH/S Omnium O (U) <sup>2</sup> , BWH/S Space <sup>3</sup> , BWH/S Smart WiFi, BWH/S Smart WiFi TE, BWH/S MAXI <sup>4</sup> ), электрические инфракрасные обогреватели (серии BIH-AP, BIH-APL, BIH-CM, BIH-T, BIH-L, BIH-LM), электрические тепловые пушки (кроме серии BKX), газовые теплогенераторы, завесы (все, кроме серии PS, водяные тепловентиляторы (BHP-W-30, BHP-W-60)	2 (два) года
Приточный очиститель воздуха Ballu ONEAIR ASP-130, приточный очиститель воздуха Ballu ONEAIR ASP-200/ASP-200W/ASP-200P/ASP-200PW/ASP-200T/ASP-200TW	2 (два) года
Приточный очиститель воздуха Ballu ONEAIR ASP-80, инфракрасные газовые обогреватели, дизельные теплогенераторы и остальные изделия.	1 (один) год

<sup>1</sup> На компрессор кондиционера серии BSEI, BSPi гарантийный срок составляет 60 (шестьдесят) месяцев.

<sup>2</sup> На водосодержащую емкость (бак) гарантийный срок составляет 84 (восемьдесят четыре) месяца, остальные элементы изделия – 24 (двадцать четыре) месяца.

<sup>3</sup> На водосодержащую емкость (бак) гарантийный срок составляет 60 (шестьдесят) месяцев, остальные элементы изделия – 24 (двадцать четыре) месяца.

<sup>4</sup> На водосодержащую емкость (бак) гарантийный срок составляет 96 (девятьдесят шесть) месяцев, на остальные элементы изделия – 24 (двадцать четыре) месяца.

\* Указанная гарантия на кондиционеры, требующие специального монтажа (кроме мобильных), действительна если монтаж кондиционера выполнен одной из Авторизованной Монтажной Организацией, и 1 год в случае, если монтаж кондиционера проведен неуполномоченной организацией. Гарантийные обязательства на монтаж таких кондиционеров несет на себе монтажная организация.

### Настоящая гарантия распространяется на производственный или конструкционный дефект изделия

Выполнение уполномоченным сервисным центром ремонтных работ и замена дефектных деталей изделия производятся в сервисном центре или у Покупателя (по усмотрению сервисного центра). Гарантийный ремонт изделия выполняется в срок не более 45 дней. В случае, если во время устранения недостатков товара станет очевидным, что они не будут устранены в определенный срок, стороны могут заключить соглашение о новом сроке устранения недостатков товара.

Гарантийный срок на комплектующие изделия (детали, которые могут быть сняты с изделия без применения каких-либо инструментов, т. е. ящики, полки, решетки, корзины, насадки, щетки, трубки, шланги и др. подобные комплектующие) составляет 3 (три) месяца. Гарантийный срок на новые комплектующие изделия, установленные на изделие при гарантийном или платном ремонте, либо приобретенные отдельно от изделия, составляет 3 (три) месяца со дня выдачи Покупателю изделия по окончании ремонта, либо продажи последнему этих комплектующих. Настоящая гарантия действительна только на территории РФ на изделия, купленные на территории РФ.

Настоящая гарантия не дает права на возмещение и покрытие ущерба, произошедшего в результате перedelки или регулировки изделия, без предварительного письменного согласия изготовителя, с целью приведения его в соответствие с национальными или местными техническими стандартами и нормами безопасности, действующими в любой другой стране, кроме РФ, в которой это изделие было первоначально продано.

### Настоящая гарантия не распространяется на:

- периодическое обслуживание и сервисное обслужива-

ние изделия (чистку, замену фильтров или устройств, выполняющих функции фильтров);

- любые адаптации и изменения изделия, в т. ч. с целью усовершенствования и расширения обычной сферы его применения, которая указана в Инструкции по эксплуатации изделия, без предварительного письменного согласия изготовителя;
- аксессуары, входящие в комплект поставки.

### Настоящая гарантия также не предоставляется в случаях:

- если будет полностью/частично изменен, стерт, удален или будет неразборчив серийный номер изделия;
- использования изделия не по его прямому назначению, не в соответствии с его Инструкцией по эксплуатации, в том числе, эксплуатации изделия с перегрузкой или совместно со вспомогательным оборудованием, не рекомендованном Продавцом, уполномоченной изготовителем организацией, импортером, изготовителем;
- наличия на изделии механических повреждений (сколов, трещин и т. д.), воздействий на изделие чрезвычайной силы, химически агрессивных веществ, высоких температур, повышенной влажности/запыленности, концентрированных паров, если что-либо из перечисленного стало причиной неисправности изделия;
- ремонта/наладки/инсталляции/адаптации/пуска изделия в эксплуатацию не уполномоченными на то организациями/лицами; стихийных бедствий (пожар, наводнение и т. д.) и других причин, находящихся вне контроля Продавца, уполномоченной изготовителем организации, импортера, изготовителя и Покупателя, которые причинили вред изделию;
- неправильного подключения изделия к электрической

или водопроводной сети, а также неисправностей (не соответствие рабочих параметров) электрической или водопроводной сети и прочих внешних сетей;

- дефектов, возникших вследствие попадания внутрь изделия посторонних предметов, жидкостей, кроме предусмотренных инструкцией по эксплуатации, насекомых и продуктов их жизнедеятельности и т. д.;
- неправильного хранения изделия;
- необходимости замены ламп, фильтров, элементов питания, аккумуляторов, предохранителей, а также стеклянных/фарфоровых/матерчатых и перемещаемых вручную деталей и других дополнительных быстроизнашивающихся/сменных деталей изделия, которые имеют собственный ограниченный период работоспособности, в связи с их естественным износом;
- дефектов системы, в которой изделие использовалось как элемент этой системы;
- дефектов, возникших вследствие невыполнения Покупателем указанной ниже Памятки по уходу за кондиционером.

### Особые условия гарантийного обслуживания кондиционеров

Настоящая гарантия не распространяется на недостатки работы изделия в случае, если Покупатель по своей инициативе (без учета соответствующей информации Продавца) выбрал и купил кондиционер надлежащего качества, но по своим техническим характеристикам не предназначенный для помещения, в котором он был впоследствии установлен Покупателем.

Уважаемый Покупатель! Напоминаем, что неквалифицированный монтаж кондиционеров может привести к его неправильной работе и, как следствие, к выходу изделия из строя. Монтаж данного оборудования должен производиться согласно документу СТО НОСТРОЙ № 25 0 «Монтаже и пусконаладке испарительных компрессорно-конденсаторных блоков бытовых систем кондиционирования в зданиях и сооружениях». Гарантию на монтажные работы и связанные с ними недостатки в работе изделия несет монтажная организация. Производитель (продавец) вправе отказать в гарантии на изделие, смонтированное и введенное в эксплуатацию с нарушением стандартов и инструкций.

### Особые условия гарантийного обслуживания приточных очистителей воздуха Ballu ONEAIR

Установка приточных очистителей воздуха должна производиться квалифицированными специалистами с использованием конфессионального оборудования и с учетом необходимой кратности воздухообмена в помещении. Производитель (продавец) вправе отказать в гарантии на изделие, установленное или эксплуатирующееся с нарушением правил, изложенных в инструкции.

### Особые условия гарантийного обслуживания водонагревательных приборов

Настоящая гарантия не предоставляется, если неисправности в водонагревательных приборах возникли в результате: замерзания или всего лишь однократного превышения максимально допустимого давления воды, указанного на заводской табличке с характеристиками

водонагревательного прибора; эксплуатации без защитных устройств или устройств, не соответствующих техническим характеристикам водонагревательных приборов; использования коррозионно-активной воды; коррозии от электрохимической реакции, несвоевременного технического обслуживания водонагревательных приборов в соответствии с инструкцией по эксплуатации (в том числе: несоблюдение установленных инструкцией периодичности и сроков проведения технического обслуживания в объеме, указанном в инструкции).

### Особые условия эксплуатации кондиционеров

Настоящая гарантия не предоставляется, когда по требованию/желанию Покупателя в нарушение действующих в РФ требований СНиПов, стандартов и иной технической документации: был неправильно подобран и куплен кондиционер(-ы) для конкретного помещения; были неправильно смонтирован(-ы) (установлен(-ы)) блок(-и) купленного Покупателем кондиционера. Также обращаем внимание Покупателя на то, что в соответствии с Жилищным Кодексом РФ Покупатель обязан согласовать монтаж купленного кондиционера(-ов) с эксплуатирующей организацией и компетентными органами исполнительной власти субъекта Российской Федерации. Продавец, Уполномоченная изготовителем организация, Импортёр, Изготовитель снимают с себя всякую ответственность за любые неблагоприятные последствия, связанные с использованием купленного кондиционера(-ов) без утвержденного плана монтажа и разрешения вышеуказанных организаций.

### Особенности эксплуатации увлажнителей воздуха, воздухоочистителей и осушителей

1.В обязательном порядке при эксплуатации ультразвуковых увлажнителей воздуха следует использовать оригинальный (фирменный) фильтр-картридж для умягчения воды. При наличии фильтра-картриджа рекомендуется использовать водопроводную воду без предварительной обработки или очистки. Срок службы фильтра-картриджа зависит от степени жесткости используемой воды и может непрогнозируемо уменьшаться, в результате чего возможно образование белого осадка вокруг увлажнителя воздуха и на мембране самого увлажнителя воздуха (данный осадок может не удаляться и при помощи прилагаемой к увлажнителю воздуха щетки). Для снижения вероятности возникновения такого осадка фильтр-картридж требует своевременной периодической замены. Вследствие выработки ресурса фильтров у увлажнителей воздуха может снижаться производительность выхода влаги, что требует регулярной периодической замены фильтров в соответствии с инструкцией по эксплуатации. За перечисленные в настоящем пункте неисправности увлажнителей воздуха и возникший в связи с такими неисправностями какой-либо ущерб у Покупателя и третьих лиц Продавец, Уполномоченная изготовителем организация, Импортёр, Изготовитель ответственности не несут и настоящая гарантия на такие неисправности увлажнителей воздуха не распространяется. При эксплуатации увлажнителей воздуха рекомендуется использовать только оригинальные (фирменные) аксессуары изготовителя.



2. Перед началом эксплуатации воздухоочистителя извлеките фильтры из упаковки. Для нормального распределения очищенного воздуха по объему помещения не устанавливайте воздухоочиститель в воздушно-поточке (на сквозняке, перед вентилятором и т. д.). Повреждение фильтра может привести к снижению эффективности очистки воздуха. Скопившуюся на фильтре пыль можно аккуратно удалить с помощью пылесоса. Мыть фильтр воздухоочистителя водой не допускается.

3. При эксплуатации осушителя во избежание утечек воды и сильного шума устанавливайте прибор на ровной поверхности. Для обеспечения эффективного осушения закрывайте окна и двери обслуживаемого помещения. При перемещении прибора соблюдайте особую осторожность: не ударяйте, не наклоняйте и не допускайте его падения. Перед включением прибора убедитесь, что бак для сбора конденсата установлен правильно.

**Общие условия эксплуатации жидкотопливных нагревателей**

Эксплуатация жидкотопливных нагревателей должна осуществляться совершеннолетними лицами, изучившими Руководство по эксплуатации. Недопустимо применение нагревателей без присмотра и доступ к ним посторонних. При работе нагревателей должна быть обеспечена стабильная вентиляция отапливаемого помещения, в котором не должно быть горючих, легко воспламеняющихся и взрывоопасных веществ в любом состоянии. Объем отапливаемого помещения не должен превышать мощности нагревателей. Топливо и параметры электросети должны соответствовать требованиям производителя. Перед каждым включением нагревателей необходимо проверять состояние сетевого кабеля и герметичность топливной системы.

**Памятка по уходу за кондиционером:**

1. раз в 2 недели (при интенсивной эксплуатации чаще), контролируйте чистоту воздушных фильтров во внутреннем блоке (см. инструкцию по эксплуатации). Защитные свойства этих фильтров основаны на электростатическом эффекте, поэтому даже при незначительном загрязнении фильтр перестает выполнять свои функции;
2. один раз в год необходимо проводить профилактические работы, включающие в себя очистку от пыли и грязи теплообменников внутреннего и внешнего блоков, проверку давления в системе, диагностику всех электронных компонентов кондиционера, чистку дренажной системы. Данная процедура предотвратит появление неисправностей и обеспечит надежную работу вашего кондиционера;
3. раз в год (лучше весной), при необходимости, следует вычистить теплообменник наружного блока и проверить работу кондиционера на всех режимах. Это обеспечит надежную работу Вашего кондиционера;
4. необходимо учесть, что эксплуатация кондиционера в зимних условиях имеет ряд особенностей. При крайне низких температурах: от -10 °C и ниже для кондиционеров не инверторного типа и от -15 °C и ниже для кондиционеров инверторного типа рекомендуется использовать кондиционер только в

режиме вентиляции. Запуск кондиционера для работы в режимах охлаждения или обогрева может привести к сбоям в работе кондиционера и поломке компрессора. Если на улице отрицательная температура, а конденсат (вода из внутреннего блока) выводится на улицу, то возможно замерзание воды в дренажной системе и, как следствие, конденсат будет вытекать из поддона внутреннего блока в помещение.

Покупатель предупрежден о том, что в соответствии с п. 11 «Перечня непродовольственных товаров надлежащего качества, не подлежащих возврату или обмену на аналогичный товар другого размера, формы, габарита, фасона, расцветки или комплектации» Пост. Правительства РФ от 19.01.1998 № 55 он не вправе требовать обмена купленного изделия в порядке ст. 25 Закона «О защите прав потребителей» и ст. 502 ГК РФ. С момента подписания Покупателем Гарантийного талона считается, что:

- вся необходимая информация о купленном изделии и его потребительских свойствах предоставлена Покупателю в полном объеме, в соответствии со ст. 10 Закона «О защите прав потребителей»;
- покупатель получил Инструкцию по эксплуатации купленного изделия на русском языке и .....
- покупатель ознакомлен и согласен с условиями гарантийного обслуживания/особенностями эксплуатации купленного изделия;
- покупатель ознакомился с Памяткой по уходу за кондиционером и обязуется выполнять указанные в ней правила;
- покупатель претензий к внешнему виду/комплектности

.....  
если изделие проверялось в присутствии Покупателя, написать «работает»  
 купленного изделия не имеет.

Подпись Покупателя: .....

Дата: .....

*Заполняется продавцом*



**ГАРАНТИЙНЫЙ ТАЛОН**  
*сохраняется у клиента*

Модель \_\_\_\_\_  
 Серийный номер \_\_\_\_\_  
 Дата продажи \_\_\_\_\_  
 Название продавца \_\_\_\_\_  
 \_\_\_\_\_  
 Адрес продавца \_\_\_\_\_  
 \_\_\_\_\_  
 Телефон продавца \_\_\_\_\_  
 \_\_\_\_\_  
 Подпись продавца \_\_\_\_\_  
 Печать продавца \_\_\_\_\_

*Заполняется установщиком*



**ГАРАНТИЙНЫЙ ТАЛОН**  
*сохраняется у клиента*

Модель \_\_\_\_\_  
 Серийный номер \_\_\_\_\_  
 Дата продажи \_\_\_\_\_  
 Название установщика \_\_\_\_\_  
 \_\_\_\_\_  
 Адрес установщика \_\_\_\_\_  
 \_\_\_\_\_  
 Телефон установщика \_\_\_\_\_  
 \_\_\_\_\_  
 Подпись установщика \_\_\_\_\_  
 Печать установщика \_\_\_\_\_

*Изымается мастером при обслуживании*



**ГАРАНТИЙНЫЙ ТАЛОН**  
*на гарантийное обслуживание*

Модель \_\_\_\_\_  
 Серийный номер \_\_\_\_\_  
 Дата продажи \_\_\_\_\_  
 Дата приема в ремонт \_\_\_\_\_  
 № заказа-наряда \_\_\_\_\_  
 Проявление дефекта \_\_\_\_\_  
 \_\_\_\_\_  
 Ф.И.О. клиента \_\_\_\_\_  
 \_\_\_\_\_  
 Адрес клиента \_\_\_\_\_  
 \_\_\_\_\_  
 Телефон клиента \_\_\_\_\_  
 Дата ремонта \_\_\_\_\_  
 Подпись мастера \_\_\_\_\_

*Изымается мастером при обслуживании*



**ГАРАНТИЙНЫЙ ТАЛОН**  
*на гарантийное обслуживание*

Модель \_\_\_\_\_  
 Серийный номер \_\_\_\_\_  
 Дата продажи \_\_\_\_\_  
 Дата приема в ремонт \_\_\_\_\_  
 № заказа-наряда \_\_\_\_\_  
 Проявление дефекта \_\_\_\_\_  
 \_\_\_\_\_  
 Ф.И.О. клиента \_\_\_\_\_  
 \_\_\_\_\_  
 Адрес клиента \_\_\_\_\_  
 \_\_\_\_\_  
 Телефон клиента \_\_\_\_\_  
 Дата ремонта \_\_\_\_\_  
 Подпись мастера \_\_\_\_\_





Приборы и аксессуары можно приобрести  
в фирменном интернет-магазине: [www.ballu.ru](http://www.ballu.ru)  
или в торговых точках вашего города.