

GALAXY



Instruction manual

Руководство по эксплуатации

Styler

Стайлер

GL4624

ОГЛАВЛЕНИЕ

ФУНКЦИОНАЛЬНЫЕ ЭЛЕМЕНТЫ ПРИБОРА	3
МЕРЫ ПРЕДОСТОРОЖНОСТИ	4
ПЕРЕД ПЕРВЫМ ИСПОЛЬЗОВАНИЕМ	5
УСТАНОВКА ЭЛЕМЕНТОВ ПИТАНИЯ	5
ЭКСПЛУАТАЦИЯ ПРИБОРА	6
ХРАНЕНИЕ И ТЕХНИЧЕСКОЕ ОБСЛУЖИВАНИЕ	7
УТИЛИЗАЦИЯ	7
ГАРАНТИЙНЫЕ УСЛОВИЯ	8
ТЕХНИЧЕСКИЕ ХАРАКТЕРИСТИКИ	10

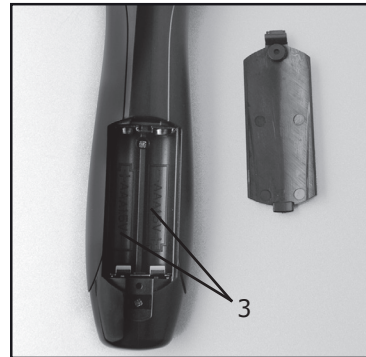
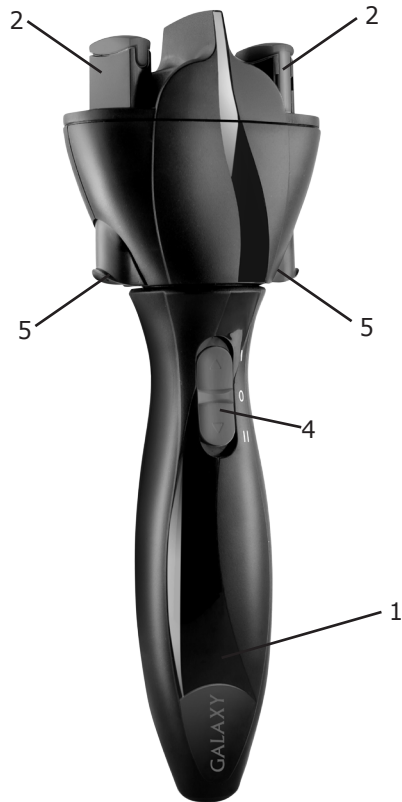
Уважаемый покупатель!

Мы благодарим Вас за оказанное доверие и уверены, что Вы останетесь довольны покупкой. Техника GALAXY разработана для создания атмосферы комфорта и уюта в Вашем доме.

Перед использованием прибора мы настоятельно рекомендуем Вам внимательно ознакомиться со всеми пунктами настоящего руководства по эксплуатации.

При покупке прибора необходимо удостовериться в его работоспособности, отсутствии механических повреждений, проверить комплектацию и наличие штампа торгующей организации, даты продажи и подписи продавца с номером модели и серийным номером, точно соответствующим серийному номеру на корпусе прибора.

ФУНКЦИОНАЛЬНЫЕ ЭЛЕМЕНТЫ ПРИБОРА



1. Корпус
2. Зажимы для волос
3. Отсек для элементов питания
4. Переключатель режимов
5. Кнопка для фиксации прядей в зажимах

МЕРЫ ПРЕДОСТОРОЖНОСТИ

Безопасная и стабильная работа прибора гарантируется только при соблюдении следующих условий:

1. Прибор нельзя погружать в воду и другие жидкости.
2. Не следует позволять детям контактировать с прибором, даже если он выключен.
3. Не следует использовать прибор для любых иных целей, кроме указанных в настоящем руководстве. Работа, хранение и уход за прибором должны осуществляться строго в соответствии с настоящим руководством по эксплуатации.
4. Запрещается использовать прибор при наличии на нем механических повреждений.
5. Не оставляйте включенный прибор без внимания.
6. Убедитесь, что в непосредственной близости от прибора нет ничего, что могло бы осложнить его работу и вызвать нежелательные последствия.
7. Не используйте прибор во влажной среде или там, где на прибор могут попасть брызги каких-либо жидкостей. Настоятельно не рекомендуется использовать прибор в ванной комнате, вблизи бассейнов и других источников воды.
8. Не подвергайте прибор воздействию высоких и

низких температур, влажности и прямых солнечных лучей.

9. Регулярно производите замену элементов питания.

10. Не оставляйте отработанные элементы питания внутри прибора.

ВНИМАНИЕ! Ни в коем случае не следует пользоваться прибором в состоянии алкогольного или наркотического опьянения или в иных условиях, мешающих объективному восприятию действительности, и не следует доверять прибор людям в таком состоянии или в таких условиях!

ВНИМАНИЕ! Данное руководство по эксплуатации не может предусмотреть все возможные нестандартные ситуации, которые могут возникнуть в процессе эксплуатации данного прибора. Пользователь должен самостоятельно соблюдать меры техники безопасности при работе с прибором!

ПЕРЕД ПЕРВЫМ ИСПОЛЬЗОВАНИЕМ

Извлеките прибор из коробки и удалите упаковочный материал (при наличии). Протрите корпус прибора влажной тканью.

УСТАНОВКА ЭЛЕМЕНТОВ ПИТАНИЯ

1. Перед установкой элементов питания в прибор убедитесь, что прибор выключен.
2. Откройте отсек для элементов питания и вставьте две батарейки типа АА, соблюдая при этом правильную полярность.
3. Установите обратно крышку отсека для элементов питания и убедитесь, что она надежно зафиксирована.

Если прибор не используется в течение долгого времени или элементы питания разряжены, извлеките их из прибора.

ЭКСПЛУАТАЦИЯ ПРИБОРА

1. Выберите прядь волос для скручивания и расчешите ее.
2. Разделите эту прядь на две части.
3. Закрепите пряди волос с помощью зажимов. (рис. 1). Для этого нажмите кнопку фиксации прядей в зажиме (5), поместите конец пряди в зажим и отпустите кнопку для закрепления пряди в зажиме.



рис. 1

4. Держите прибор так, чтобы пряди волос были расположены ровно. Вытяните пряди волос по всей длине.

5. Включите прибор, передвинув переключатель режимов вверх (рис. 2)

6. В положении «I» скрутите закрепленные пряди в два жгута (рис. 3).

Когда пряди будут скручены по всей длине, переведите переключатель в среднее положение.



рис. 2



рис. 3

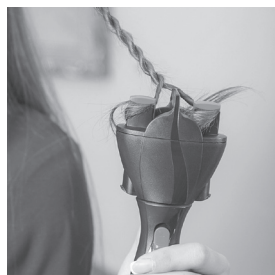


рис. 4

7. Переведите переключатель в положение «II», передвинув его вниз, тем самым скрутив две пряди между собой (рис. 4).

8. По окончании скручивания выключите прибор движением переключателя в среднее положение и извлеките пряди из зажимов, нажав соответствующие кнопки (5).

9. Зафиксируйте прическу с помощью резинки или заколки.

10. Повторите данный процесс с самого начала для скручивания других прядей.

Для создания причесок с помощью данного прибора Вы можете использовать различные декоративные элементы, ленты и нити.

Также при помощи данного прибора Вы можете самостоятельно создавать различные аксессуары и украшения (повязки для волос, колье, браслеты), используя для этого различные ленты, нити, кольца и т.д.

ВНИМАНИЕ! Устройство предназначено только для бытового использования.

ВНИМАНИЕ! Прибор предназначен только для скручивания волос в жгуты и для создания аксессуаров.

ХРАНЕНИЕ И ТЕХНИЧЕСКОЕ ОБСЛУЖИВАНИЕ

- Хранить прибор нужно в сухом месте, недоступном для детей и животных.
- Для чистки прибора не используйте чистящие средства, которые могут повредить поверхность прибора.

Если прибор вышел из строя, не следует пытаться отремонтировать его самостоятельно.

Настоятельно рекомендуется обратиться в авторизованный сервисный центр.

Во избежание повреждений перевозите устройство только в заводской упаковке. После транспортировки или хранения устройства при пониженной температуре необходимо выдержать его при комнатной температуре не менее двух часов.

УТИЛИЗАЦИЯ УСТРОЙСТВА

Неправильная утилизация приборов наносит непоправимый вред окружающей среде. Не выбрасывайте неисправные приборы, а так же отработанные элементы питания вместе с бытовыми отходами. Обратитесь для этих целей в специализированный пункт утилизации приборов. Адреса пунктов приема бытовых приборов и отработанных элементов питания на переработку Вы можете получить в муниципальных службах Вашего города.

ГАРАНТИЙНЫЕ УСЛОВИЯ

Обращаем Ваше внимание, что в течение гарантийного срока прибор будет принят на бесплатное сервисное обслуживание или ремонт при соблюдении следующих условий:

Гарантийные обязательства осуществляются при наличии правильно заполненного гарантийного талона с указанием в нем даты продажи, серийного номера, печати (штампа) торгующей организации, подписи продавца. При отсутствии у Вас правильно заполненного гарантийного талона мы будем вынуждены отклонить Ваши претензии по качеству данного изделия. Во избежание недопониманий убедительно просим Вас перед началом работы с изделием внимательно ознакомиться с руководством по эксплуатации.

Обращаем Ваше внимание на исключительно бытовое назначение изделия.

Условия гарантии не предусматривают периодическое техническое обслуживание на дому у владельца.

Правовой основой настоящих гарантийных условий является действующее законодательство Российской Федерации, в частности, последняя редакция Федерального закона «О защите прав потребителей» и Гражданский кодекс Российской Федерации.

Гарантийный срок эксплуатации изделия составляет 12 месяцев. Этот срок исчисляется со дня продажи через розничную сеть.

Наши гарантийные обязательства распространяются только на неисправности, выявленные в течение гарантийного срока, и обусловленные производственными, технологическими и конструктивными дефектами, т. е. допущенными по вине компании-изготовителя.

Гарантийные обязательства не распространяются:

1) На неисправности изделия, возникшие в результате:

- несоблюдения пользователем предписаний руководства по эксплуатации;
- механического повреждения, вызванного внешним или любым другим воздействием;
- применения изделия не по назначению;
- неблагоприятных атмосферных и внешних воздействий на изделие, таких как дождь, снег, повышенная влажность, нагрев, агрессивные среды, несоответствие параметров питающей сети требованиям руководства по эксплуатации;
- использования принадлежностей и запчастей, не рекомендованных или не одобренных производителем;

2) На изделия, подвергавшиеся вскрытию, ремонту или модификации не уполномоченными на то лицами.

3) На неисправности, возникшие вследствие ненадлежащего обращения или хранения изделия, такие как несоблюдение полярности при установке элементов питания, сколы, царапины, сильные потертости корпуса и др.

4) На изделия без четко читаемого серийного номера.

Обращаем ваше внимание, что доставка изделия в сервисный центр и из него осуществляется конечным потребителем (владельцем) или за его счет.

Срок службы прибора составляет 3 года.

Техническое освидетельствование прибора на предмет установления гарантийного случая производится только в авторизованном сервисном центре.

Список сервисных центров можно узнать у продавца или на сайте **www.galaxy-tecs.ru**. Обращаем Ваше внимание, что срок гарантии автоматически продлевается на срок ремонта изделия.

Компания-изготовитель обращает внимание покупателей, что при эксплуатации прибора в рамках личных нужд и соблюдении правил пользования, приведенных в данном руководстве по эксплуатации, срок службы изделия может значительно превысить указанный в настоящем руководстве.

Компания-изготовитель данного прибора оставляет за собой право вносить изменения в конструкцию и комплектацию и изменять характеристики прибора, не ухудшающие его эксплуатационных качеств.

ВНИМАНИЕ! При покупке изделия требуйте проверки комплектности и исправности, а также правильного заполнения гарантийного талона.

Импортер : ООО «Союз»

Адрес: Россия, г. Ульяновск, ул. Локомотивная, 14

Изготовитель: «Вэньчжоу Жуфенг Трейд Ко., ЛТД»

Адрес: А-1801 Жинхе Билдинг, Стэйшн роад, Вэньчжоу, Китай

Сделано в КНР

Дата изготовления указана на серийном номере

Технические характеристики

Элементы питания AA (в комплект не входят)	2шт.
---	------

