

РУКОВОДСТВО ПОЛЬЗОВАТЕЛЯ

**МАШИНКА
ДЛЯ СТРИЖКИ ВОЛОС
NB-НС206/NB-НС207**



NATIONAL
ELECTRONIC CORPORATION

Благодарим Вас за выбор продукции, выпускаемой под торговой маркой **NATIONAL**.

Мы рады предложить Вам изделия, разработанные и изготовленные в соответствии с высокими требованиями к качеству, функциональности и дизайну. Мы уверены, что Вы будете довольны приобретением изделия от нашей фирмы.

Перед началом эксплуатации прибора внимательно прочитайте данное руководство, в котором содержится важная информация, касающаяся Вашей безопасности, а также рекомендации по правильному использованию прибора и уходу за ним.

Позаботьтесь о сохранности настоящего Руководства, используйте его в качестве справочного материала при дальнейшем использовании прибора.

СОДЕРЖАНИЕ

МЕРЫ ПРЕДОСТОРОЖНОСТИ.....	3
КОМПЛЕКТАЦИЯ.....	4
УСТРОЙСТВО ПРИБОРА.....	4
ЗАРЯДКА БАТАРЕИ ПИТАНИЯ.....	5
ВЫПОЛНЕНИЕ СТРИЖКИ.....	5
РЕКОМЕНДАЦИИ ПО СТРИЖКЕ.....	6
СМАЗЫВАНИЕ ЛЕЗВИЙ.....	6
ЧИСТКА ПРИБОРА.....	6
БЕЗОПАСНАЯ УТИЛИЗАЦИЯ.....	7
ТЕХНИЧЕСКИЕ ХАРАКТЕРИСТИКИ.....	7
ИНФОРМАЦИЯ О СЕРТИФИКАТЕ.....	8
СООТВЕТСТВИЯ.....	8
СЕРВИСНОЕ ОБСЛУЖИВАНИЕ.....	8
УСЛОВИЯ ГАРАНТИЙНЫХ ОБЯЗАТЕЛЬСТВ.....	8



МЕРЫ ПРЕДОСТОРОЖНОСТИ

Прибор предназначен исключительно для бытового применения.

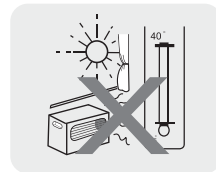
Перед использованием машинки для стрижки волос полностью прочитайте настоящее руководство. Соблюдайте все указанные здесь меры предосторожности и безопасности.

1. Убедитесь, что характеристики вашей электросети соответствуют указанным на маркировке адаптера питания.
2. Запрещается заряжать батарею прибора с помощью какого-либо другого адаптера.
3. Следите, чтобы шнур адаптера питания не соприкасался с горячими поверхностями и острыми предметами.
4. Запрещается использовать неисправный прибор или адаптер, при наличии неисправностей, а также если прибор падал или попал в воду, обратитесь в авторизованный сервисный центр производителя.



5. Запрещается разбирать и пытаться самостоятельно ремонтировать неисправный прибор.
6. Машинка для стрижки предназначена для использования внутри помещения.
7. Используйте прибор только по его прямому назначению только таким образом, как указано в руководстве. Данный прибор не предназначен для стрижки животных.
8. Перед началом работы убедитесь, что насадки установлены правильно и прибор находится в исправном состоянии.

9. Во время чистки, снятия или установки насадок прибор должен быть отключен от электросети.
10. Если зубец лезвия сломан, не используйте прибор, т.к. это может привести к травмам.
11. Во время стрижки будьте внимательны, не прижимайте лезвия к коже головы.
12. Не кладите работающий прибор ни на какую поверхность.
13. Запрещается использование каких-либо аксессуаров, не рекомендованных производителем.
14. Запрещается вставлять какие-либо предметы в отверстия прибора.
15. Запрещается погружать адаптер питания или само устройство в воду или другую жидкость во избежание поражения электрическим током.
16. Запрещается использовать или заряжать прибор в помещениях с повышенной влажностью (например в ванной).
17. Запрещается оставлять работающий прибор без присмотра. Особое внимание следует уделять безопасности, если рядом находятся дети или инвалиды.
18. Храните прибор в недоступном для детей месте.
19. Храните прибор в недоступном для детей месте. Не разрешайте детям играть с прибором.
20. Зарядку батареи следует проводить при температуре от 0°C до +40°C, следите, чтобы в это время на адаптер питания или прибор не падали прямые солнечные лучи.



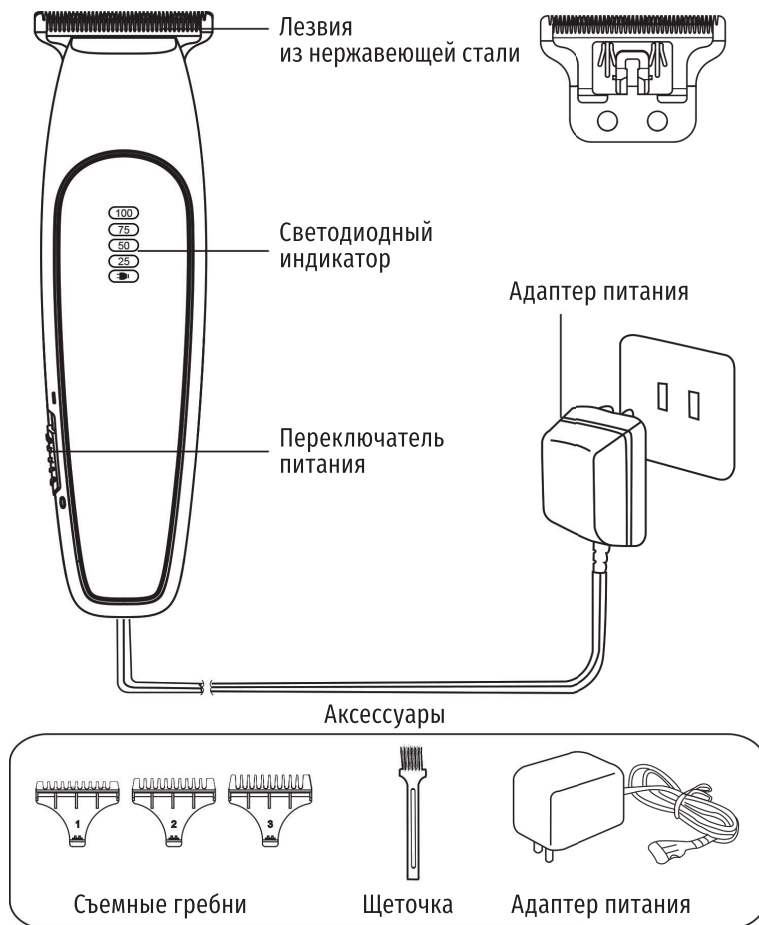
РУКОВОДСТВО ПО ЭКСПЛУАТАЦИИ

21. Берегите прибор от длительного воздействия прямых солнечных лучей, высоких температур или влажности.
22. Данный прибор не предназначен для использования людьми с ограниченными физическими, сенсорными или умственными возможностями (включая детей), а также людьми, не имеющими достаточных знаний и опыта работы с электронными приборами, если за ними не присматривают лица, ответственные за их безопасность.

КОМПЛЕКТАЦИЯ

1. Машинка для стрижки
2. Масленка
3. Щеточка для очистки лезвий
4. Адаптер питания
5. Съемные насадки-гребни для регулировки длины стрижки – 3 шт.

УСТРОЙСТВО ПРИБОРА



ЗАРЯДКА БАТАРЕИ ПИТАНИЯ

Машинка для стрижки оборудована аккумуляторной батареей. Перед началом использования машинки необходимо зарядить батарею.

Во время зарядки батареи машинка должна быть выключена (переключатель питания должен находиться в положении «OFF»).



1 Подключите к корпусу адаптер питания.

2 Подключите вилку питания к электрической розетке.

Во время зарядки батареи светодиодный индикатор отображает текущий уровень заряда. Когда батарея полностью зарядится, будет гореть значение «100».

ПРИМЕЧАНИЕ:

Во время зарядки батареи корпус прибора может незначительно нагреваться.

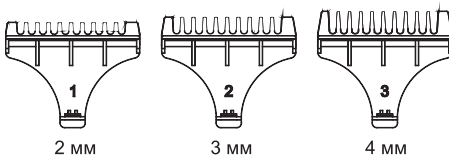
ВНИМАНИЕ:

Для зарядки аккумуляторной батареи используйте только тот адаптер питания, который поставляется в комплекте.

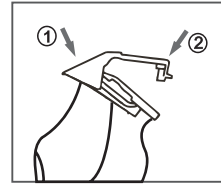
Перед подключением к электросети убедитесь, что характеристики вашей электросети совпадают с характеристиками, указанными на маркировке адаптера.

ВЫПОЛНЕНИЕ СТРИЖКИ

Съемные гребни



Съемные гребни устанавливают следующую длину стрижки: 2 мм; 3 мм; 4 мм.



Чтобы установить гребень, приложите его к лезвиям, выровняйте, а затем аккуратно прижмите.

Чтобы снять гребень, потяните за него и снимите с лезвий.

Стрижка головы

1. Проведите осмотр машинки, убедитесь, что лезвия не повреждены и не деформированы.
2. Перед каждым использованием рекомендуется смазать лезвия маслом, поставляемым в комплекте.
3. При необходимости установите насадку-гребень.
4. Усадите человека перед собой так, чтобы его голова находилась на уровне ваших глаз. Таким образом, вы обеспечите себе достаточный обзор для работы и легкость в управлении прибором.
5. Накройте полотенцем плечи и шею человеку, которому вы делаете стрижку.
6. Перед началом стрижки следует обязательно расчесать волосы.
7. Включите прибор переключателем на корпусе.
8. По окончании работы выключите машинку переключателем на корпусе, затем отсоедините прибор от розетки (если она работала от сети).

ВНИМАНИЕ:

Если после включения прибора с заряженной батареей загорается индикатор зарядки на корпусе, это значит, что лезвия неправильно установлены или должны быть немедленно заменены.



РЕКОМЕНДАЦИИ ПО СТРИЖКЕ

Подстригайте волосы плавно и медленно. Всегда снимайте небольшую часть волос за один раз. Остальные волосы вы можете срезать позже.

Обычно стрижку начинают с боковых сторон или с затылка, а затем двигаются к макушке. После этого выполняют стрижку от лба к макушке.

Волосы длиннее 25 мм следует срезать с использованием расчески, либо удерживая прядь между пальцев.

Чтобы обеспечить равномерную стрижку, регулируйте ее длину с помощью насадки-гребня. Во время стрижки не прикладывайте усилий, чтобы быстро срезать волосы.

Не забывайте часто расчесывать волосы, чтобы удалить срезанные волосы и убедиться в отсутствии неровных прядей.

Во время работы убирайте волосы расческой назад в соответствии с прической, которую хотите получить в результате.

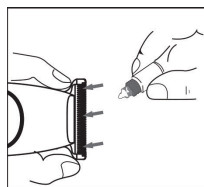
При стрижке машинкой не следует мочить волосы, т.к. вам будет проще определить длину стрижки на сухих волосах.

Чтобы получать хорошие результаты потребует практика. Поэтому лучше оставлять волосы длиннее во время первых стрижек, пока вы не привыкните определять, какую насадку лучше использовать, чтобы получить нужную длину.

СМАЗЫВАНИЕ ЛЕЗВИЙ

Для обеспечения эффективной работы прибора следует регулярно смазывать лезвия. Смазывание лезвий рекомендуется проводить перед каждым использованием, а также после чистки прибора.

Используйте масло, поставляемое в комплекте, или машинное масло.



Нанесите небольшое количество масла на лезвия в местах, обозначенных стрелками. Затем включите машинку, чтобы равномерно распределить масло. Выключите машинку и удалите излишки масла салфеткой.

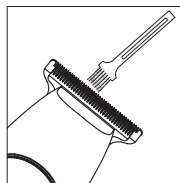
Не используйте масло для волос, косметические смазки, масло с добавлением керосина или другого растворителя. Растворитель быстро испаряется, оставляя густое масло, что может замедлить движение лезвий.

ЧИСТКА ПРИБОРА

Перед чисткой всегда отключайте прибор от электросети.

Снимите гребень.

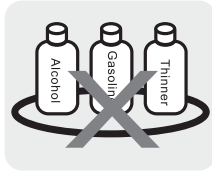
Протрите корпус прибора влажной тканью. При этом следите, что влага не попала внутрь корпуса.



Щеточкой, поставляемой в комплекте, почистите лезвия, чтобы удалить волоски и другие загрязнения. Если вы собираетесь использовать другую щеточку, убедитесь, что у нее мягкая щетина, такая же, как у той, что поставляется с прибором.

Съемный гребень промойте теплой водой.





ВНИМАНИЕ:

Запрещается мыть лезвия под краном.

Запрещается использование абразивных средств и растворителей для чистки корпуса.

БЕЗОПАСНАЯ УТИЛИЗАЦИЯ



Ваше устройство спроектировано и изготовлено из высококачественных материалов и компонентов, которые можно утилизировать и использовать повторно.

Если товар имеет символ с зачеркнутым мусорным ящиком на колесах, это означает, что товар соответствует Европейской директиве 2002/96/ЕС.

Ознакомьтесь с местной системой раздельного сбора электрических и электронных товаров. Соблюдайте местные правила.

Утилизируйте старые устройства отдельно от бытовых отходов. Правильная утилизация вашего товара позволит предотвратить возможные отрицательные последствия для окружающей среды и человеческого здоровья.

ТЕХНИЧЕСКИЕ ХАРАКТЕРИСТИКИ

Входное напряжение адаптера питания: 100-240 В, переменный ток ~ 50 / 60 Гц

Напряжение заряда: 5 В

Ток заряда 600 мА

Напряжение питания: 3,7 В

Аккумулятор: Li-ion емкость 600 мАч

Время полной зарядки батареи: 1,5 ч

Время работы полностью заряженной батареи питания: 1,5 ч

ПРИМЕЧАНИЕ:

В связи с постоянным совершенствованием изделий производитель оставляет за собой право на внесение изменений в конструкцию, дизайн, комплектацию и технические характеристики прибора без предварительного уведомления об этом пользователя.



ИНФОРМАЦИЯ О СЕРТИФИКАТЕ СООТВЕТСТВИЯ

Товар сертифицирован.

Товар соответствует требованиям нормативных документов:

ТР ТС 004/2011 «О безопасности низковольтного оборудования»;

ТР ТС 020/2011 «Электромагнитная совместимость технических средств».

При отсутствии копии нового сертификата в коробке спрашивайте копию у продавца.

Полную информацию о сертификате соответствия вы можете получить у продавца или на сайте <http://national-ru.ru/>



Изготовитель: Smart International Distribution Limited. Room 2208, 22/F., Lemmi Centre, 50 Hoi Yuen Road, Kwun Tong, Kowloon, Hong Kong.

Сделано в Китае.

Импортер/организация, уполномоченная на принятие претензий на территории России: ООО «ПОЛИТЕХНИКА». 170034 Тверская область, г. Тверь, проспект Чайковского, д. 19а, корп. 1, ком. 207.

** Данные могут быть изменены в связи со сменой изготовителя, продавца, производственного филиала, импортера в РФ. В случае изменения данных актуальная информация указывается на дополнительной наклейке, размещенной на упаковке изделия.*

Дата производства указана на упаковке или изделии.

Срок службы изделия – 3 года.

Гарантийный срок – 1 год.

Гарантийное обслуживание осуществля-

ется согласно прилагаемому гарантийному талону. Гарантийный талон и инструкция по эксплуатации являются неотъемлемыми частями данного изделия.

СЕРВИСНОЕ ОБСЛУЖИВАНИЕ

Благодарим вас за приобретение продукции **NATIONAL**. Мы рады предложить вам изделия, разработанные и изготовленные в соответствии с высокими требованиями к качеству, функциональности и дизайну. Мы уверены, что Вы будете довольны приобретением изделия от нашей фирмы. В случае если ваше изделие марки NATIONAL будет нуждаться в техническом обслуживании, просим вас обращаться в один из авторизованных сервисных центров (далее – АСЦ). С полным списком АСЦ и их точными адресами вы можете ознакомиться на сайте www.national-ru.ru

Условия гарантийных обязательств

1. Срок гарантии составляет 12 месяцев.
2. Гарантийные обязательства действуют в рамках законодательства о защите прав потребителей и регулируются законодательством страны, на территории которой они предоставлены, и только при условии использования изделия исключительно для личных, семейных или домашних нужд. Гарантийные обязательства не распространяются на случаи использования товаров в целях осуществления предпринимательской деятельности либо в связи с приобретением товаров в целях удовлетворения потребностей предприятий, учреждений, организаций.
3. Гарантийные обязательства не распространяются на перечисленные ниже принадлежности изделия, если их замена предусмотрена конструкцией и не связана с разборкой изделия.



4. Для всех видов из-делий: • соединительные кабели, антенны и переходники для них, носители информации различных типов (аудио-, видеодиски, диски с программным обеспечением и драйверами, карты памяти), элементы питания; • чехлы, ремни, шнуры для переноски, монтажные приспособления, инструмент, документацию, прилагаемую к изделию.
5. Не подлежат гарантийному обслуживанию изделия с дефектами, возникшими вследствие:
 - неправильной транспортировки, установки или подключения изделия;
 - механических, тепловых и иных повреждений, возникших по причине неправильной эксплуатации с нарушением правил, изложенных в руководстве по эксплуатации, небрежного обращения или несчастного случая; – действия третьих лиц или непреодолимой силы (стихия, пожар, молния и т.д.);
 - попадания внутрь посторонних предметов, жидкостей, насекомых;
 - сильного загрязнения и запыления;
 - повреждения животными;
 - ремонта или внесения не санкционированных изготовителем конструктивных или схемотехнических изменений, как самостоятельно, так и неуполномоченными лицами;
 - отклонения параметров электрических сетей от Государственных Технических Стандартов (ГОСТов);
 - некорректного обновления программного обеспечения как самим пользователем, так и неуполномоченными лицами;
 - использования изделия не по назначению, в промышленных или коммерческих целях.
6. Недостатки товара, обнаруженные в период срока службы, устраняются уполномоченными на это ремонтными организациями (АСЦ). В течение гарантийного срока устранение недостатков производится бесплатно при предъявлении оригинала заполненного гарантийного талона и документов, подтверждающих факт и дату заключения договора розничной купли-продажи (товарный, кассовый чек и т.п.). В случае отсутствия указанных документов гарантийный срок исчисляется со дня изготовления товара.
7. Изготовитель не несет ответственности за возможный вред, прямо или косвенно нанесенный своей продукцией людям, домашним животным, имуществу в случае, если это произошло в результате несоблюдения правил и условий эксплуатации, хранения, транспортировки или установки изделия; умышленных или неосторожных действий потребителя или третьих лиц.
8. Изготовитель не несет ответственности за пропажу и искажение данных на съемных носителях информации, используемых в изделии.



Все поля в гарантийном талоне (информация о продавце, подпись покупателя) должны быть заполнены!

Изделие	МАШИНКА ДЛЯ СТРИЖКИ ВОЛОС		
Модель			
Серийный номер			
Версия	V1A11	Дата производства	11.2019
Срок гарантии	12 месяцев	Дата продажи	
Фирма продавец			
Адрес фирмы продавца			
Телефон фирмы продавца			
Печать фирмы продавца	Подпись продавца		

Изделие проверено, укомплектовано согласно инструкции, механических повреждений не имеет. Претензий нет. С условиями гарантийного обслуживания согласен.



NATIONAL
ELECTRONIC CORPORATION