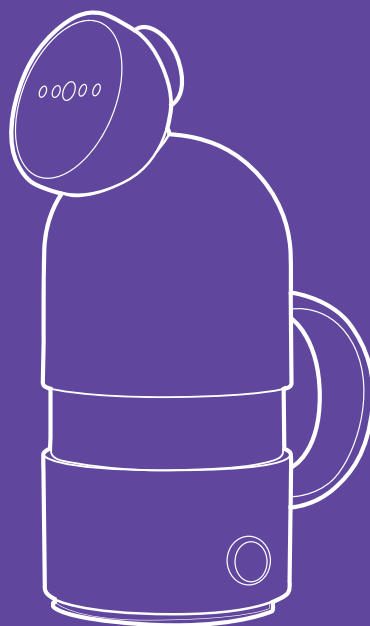


**С меня  
складки  
гладки!**



**Ручной  
отпариватель  
КТ-948**

Если у вас возникнут трудности с использованием нашей техники, перед обращением в магазин просим позвонить на горячую линию Kitfort:

**8-800-775-56-87**

(пн-пт с 9:30 до 17:30 по московскому времени)

**[info@kitfort.ru](mailto:info@kitfort.ru)**

Мы расскажем про особенности работы прибора и проконсультируем по любым другим вопросам

## Содержание

Общие сведения.....	4
Комплектация .....	4
Устройство ручного отпаривателя .....	5
Подготовка к работе и использование.....	6
Чистка и обслуживание отпаривателя .....	10
Уход и хранение.....	10
Устранение неполадок .....	11
Технические характеристики .....	12
Меры предосторожности.....	13

## Общие сведения

Ручной отпариватель КТ-948 обладает такими достоинствами, как современный дизайн, компактность и легкий вес. Ручной отпариватель удобно брать с собой в дорогу, так как он складной, тем самым он будет занимать мало места. Также он незаменим для оперативного приведения одежды в порядок.

В отличие от утюгов, которыми гладят ткани и одежду, расположенные горизонтально, отпаривателем обычно обрабатывают одежду и ткани, расположенные вертикально. Никаких дополнительных приспособлений, вроде доски для глажки здесь не требуется. Одежда при этом может висеть на вешалке, на сушилке для белья или на веревке.

Ручной отпариватель — более функциональное и универсальное устройство, чем утюг. Помимо отпаривания одежды вы можете отпарить занавески и портьеры (для этого их не обязательно снимать). При этом вы не только разгладите складки, но и освежите вещи, а также продезинфицируете их, так как горячий пар хорошо убивает пылевых клещей и другие микроорганизмы.

Ручной отпариватель позволяет прогладить и вещи, которые обычно не гладят, например, пышные платья со сложной структурой, шубы и дубленки, так как он обрабатывает вещи мощной струей горячего пара. Также с его помощью можно готовить к сезону вещи, у которых при хранении появился затхлый запах — отпариватель эту проблему решает без всякой стирки. Но и не только это. Пар хорошо убирает посторонний запах с одежды. Например, если вы находились в прокуренном помещении и одежда пропахла табаком, то с помощью отпаривателя можно быстро убрать запах и освежить ее.

## Комплектация

1. Ручной отпариватель — 1 шт.
    - Утюжок для отпаривания — 1 шт.
    - Ручка — 1 шт.
    - Крышка бойлера — 1 шт.
  2. Стакан для заливки — 1 шт.
  3. Дорожная сумка — 1 шт.
  4. Руководство по эксплуатации — 1 шт.
  5. Гарантийный талон — 1 шт.
  6. Коллекционный магнит — 1 шт.\*
- \*опционально

## Устройство ручного отпаривателя



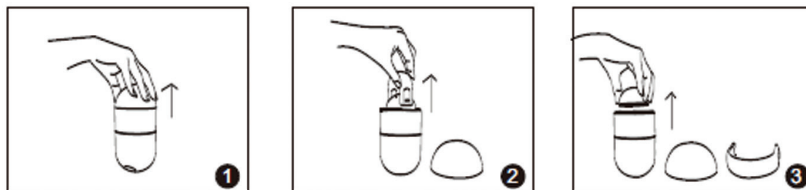
Отпариватель работает по принципу чайника. Вода в бойлере доводится до кипения, образующийся пар выходит через паровые сопла на утюжке и отпаривает ткань. Пар образуется влажный и при атмосферном давлении. Если в бойлере кончится вода, то сработает защитный термостат, который отключит нагреватель и не даст отпаривателю перегреться. Однако защитный термостат не отключает отпариватель полностью, бойлер все равно останется горячим. Для отключения отпаривателя его следует выключить кнопкой включения.

Корпус отпаривателя складной, а все выступающие части снимаются и складываются в отсек, который закрывается стаканом для заливки воды, получается удобная капсула, защищенная от небольших механических воздействий. А для защиты от царапин есть дорожная сумочка. В сложенном виде отпариватель занимает мало места, и его очень удобно брать в дорогу. Двухдиапазонный переключатель напряжения позволяет использовать отпариватель в странах с нестандартным напряжением в сети.

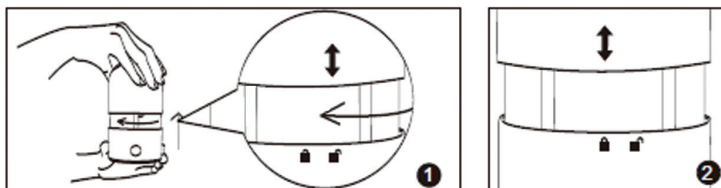
## Подготовка к работе и использование

### Сборка и разборка отпаривателя

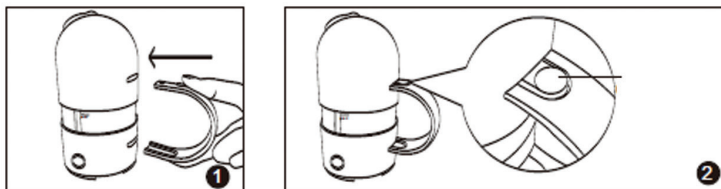
Чтобы снять стакан для заливки, переверните отпариватель стаканом вверх, поверните стакан против часовой стрелки до упора и потяните его вверх. Вытащите из отсека для хранения ручку, для этого нажмите на кнопки фиксации ручки и потяните ручку вверх. Вытащите утюжок для отпаривания, также потянув его вверх.



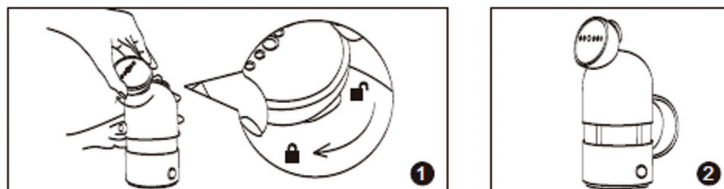
Поверните выдвижную часть отпаривателя так, чтобы указатель на выдвижной части оказался над значком открытого замка, и потяните выдвижную часть в противоположную сторону от нижней части отпаривателя. Затем поверните выдвижную часть так, чтобы указатель на выдвижной части оказался над значком закрытого замка.



Вставьте ручку в отверстия для фиксации ручки, при этом нажмите на кнопки фиксаторов на ручке.



Установите на отпариватель утюжок для отпаривания. Вставьте утюжок в отверстие для утюжка так, чтобы указатель на утюжке оказался над значком открытого замка, и поверните утюжок по часовой стрелке так, чтобы указатель на утюжке оказался над значком закрытого замка.



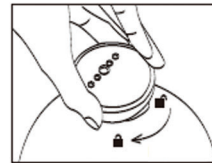
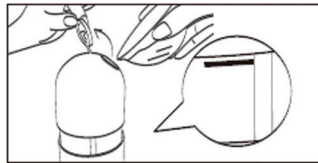
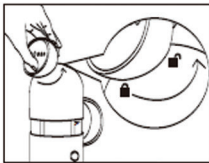
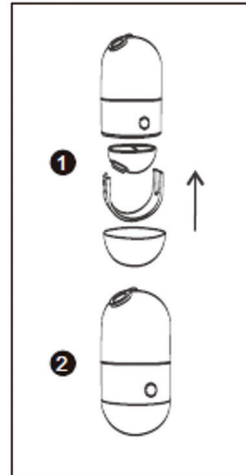
Перед тем, как сложить отпариватель, предварительно выпарьте всю воду из бойлера, затем уже приступайте к его складыванию.

Уберите ручку и утюжок для отпаривания в отсек для хранения. Закройте отсек для хранения стаканом для заливки.

Поверните выдвижную часть так, чтобы указатель оказался над значком открытого замка. Задвиньте выдвижную часть и затем поверните ее так, чтобы указатель оказался над значком закрытого замка.

### Как залить воду

Поверните утюжок против часовой стрелки так, чтобы указатель был над значком открытого замка, и снимите его. Залейте 80 мл воды в отверстие для утюжка, используя стакан для заливки. Не переполняйте бойлер выше максимального уровня «Мах», который указан на мерной шкале сбоку на корпусе отпаривателя. Установите утюжок обратно.



### Советы

Рекомендуется заливать свежую воду перед каждым использованием. Не храните воду в отпаривателе, чтобы она не испортилась.

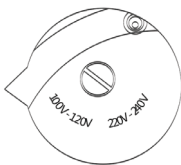
Во избежание образования накипи используйте дистиллированную или деминерализованную воду.

Не заливайте воду выше отметки «Мах», так как вода при кипении в бойлере может выплеснуться.

Перед тем как сложить отпариватель, обязательно выпаривайте всю воду из бойлера, чтобы не допустить пролития воды при складывании отпаривателя.

### Внимание!

На дне отпаривателя есть переключатель напряжения. Перед включением отпаривателя убедитесь, что это переключатель напряжения находится в положении, соответствующем параметрам местной сети электропитания, к которой будет подключаться отпариватель.



Положение «220В–240В» — соответствует напряжению сети 220–240 В и подходит для Российской Федерации, Европы, Азии, Африки (кроме Либерии), южной части Южной Америки, Новой Зеландии, Австралии, Юго-Восточной Азии и т.д.



Положение «100В –120В» — соответствует напряжению сети 100–120 В и подходит для Японии, Северной Америки, северной части Южной Америки, Либерии и т.д.

### Использование

Вначале залейте воду в бойлер. Уровень воды вы можете увидеть по мерной шкале.

**Прежде чем подключить шнур питания к розетке, проверьте, что переключатель напряжения стоит в нужном положении. Для Российской Федерации следует выбрать «220В–240В».** Затем подключите шнур питания к розетке. Нажмите на кнопку включения, при этом на ней загорится индикатор. Через примерно одну минуту вода в бойлере закипит, и из утюжка начнет идти пар. Отпариватель готов к работе.

Чтобы отключить подачу пара и прекратить работу нажмите на кнопку включения, при этом индикатор на кнопке погаснет. Затем установите отпариватель на ровную, устойчивую, горизонтальную поверхность и дождитесь, когда он остынет.

При выключении подача пара прекращается не мгновенно, требуется несколько секунд, чтобы вода перестала кипеть, и вышел остаток пара из бойлера.

Во время работы следите, чтобы вода в бойлере не кончилась. Уровень воды вы можете отследить по мерной шкале. Если вода заканчивается, выключите отпариватель, подождите немного, чтобы он остыл, и долейте воды.

Не оставляйте отпариватель включенным с пустым бойлером. Иначе частое срабатывание термостата приведет прибор к поломке. Следует отключать отпариватель сразу после использования.

Не оставляйте включенный отпариватель без присмотра: без вас вода может выкипеть.

Этот отпариватель рассчитан только на вертикальное отпаривание!

Не пользуйтесь отпаривателем в сложенном виде.

Во время работы при необходимости освободить руки ставьте отпариватель на ровную, устойчивую, горизонтальную поверхность. Следите, чтобы он не упал и не опрокинулся, и не споткнитесь о шнур.

### Советы и рекомендации к отпариванию

Так как прибор предназначен только для вертикального отпаривания, повесьте вещь (брюки, рубашку и т.д.), которую собираетесь отпаривать, на вешалку. Затем возьмите отпариватель в одну руку, другой рукой придерживайте нижнюю часть одежды, создавая небольшое натяжение. Поднесите отпариватель к поверхности



ткани, слегка прижимая к ней рабочую поверхность утюжка, откуда выходит пар. Возвратно-поступательными движениями (сверху вниз) начните отпаривание. Рекомендуем начать с участков, на которых больше всего складок, а также с элементов одежды, которые являются более плотными (воротник, манжеты рукавов).

Не следует поворачивать отпариватель горизонтально. Максимальное отклонение от вертикальной оси при отпаривании должно составлять не более 45°. При увеличении угла наклона из сопел или мест соединения корпуса и утюжка может пролиться кипяток, что может повредить одежду и нанести ожоги.

Во время или сразу после отпаривания не касайтесь утюжка и рабочей поверхности, так как они сильно нагреваются и нанесут ожоги. После использования дайте отпаривателю остыть по крайней мере 10 минут, и только потом снимайте утюжок.

Если во время использования вода в бойлере закончилась, то выключите отпариватель, подождите 10 минут, чтобы он остыл, и только потом долийте воды. Не заливайте воду в пустой нагретый бойлер: вода сразу же закипит, и вы можете обжечься горячими брызгами и паром. Если утюжок слишком горячий, то для его снятия и установки наденьте на руку кухонную варежку или воспользуйтесь прихваткой.

Близость рабочей поверхности утюжка к обрабатываемой вещи определяется плотностью ткани: чем плотнее ткань, тем более интенсивная струя и более высокая температура пара требуется, следовательно, отпариватель нужно подносить ближе и прижимать плотнее.

С помощью отпаривателя вы можете осуществить вертикальную глажку штор, причем, не снимая их с карниза. Достаточно расположить рабочую поверхность на незначительном расстоянии от поверхности ткани и провести стандартную процедуру отпаривания. Следует обратить внимание, что в зависимости от плотности ткани, из которой сшиты шторы, пар будет проникать сквозь ткань в разном объеме. Некоторое количество пара может осесть на поверхности окон, если шторы расположены от них слишком близко.

Для разглаживания сильно измятого материала обработайте его паром с двух сторон.

Если складки плохо поддаются разглаживанию, например, из-за того, что ткань была пересушена, рекомендуем предварительно sprysнуть ее водой. Для разглаживания плотных тканей может потребоваться повторное отпаривание.

Не используйте металлические вешалки и плечики, так как от воздействия пара они могут заржаветь, а коррозионный налет затем может испачкать вещи.

После отпаривания ткань может быть немного влажной, поэтому сразу не убирайте вещь на хранение, а просушите, повесив на вешалку или разложив на какой-либо поверхности.

Отпариватель подает влажный пар. Во время работы вместе с паром может выходить небольшое количество конденсата. Это нормально и не является неисправностью.

Соблюдайте особую осторожность при отпаривании деликатных тканей и тех тканей, которые могут быть повреждены при сбрызгивании водой.

## Чистка и обслуживание отпаривателя

Следует выпаривать воду после каждого использования отпаривателя и не давать воде застаиваться в бойлере, чтобы не допустить ее порчи и цветения, в противном случае органические остатки вызовут в бойлере образование осадков.

Протирайте корпус сухой или влажной тканью.

Для уменьшения образования накипи используйте деминерализованную или дистиллированную воду. При образовании накипи и/или при отложении солей в бойлере происходит следующее (в порядке ухудшения ситуации):

- затрудняется образование пара;
- вместе с паром начинают выходить капли и брызги воды;
- вместе с каплями и брызгами начинает выходить взвесь солей серого, ржавого или черного оттенков, которые могут загрязнить отпариваемые вещи.

Все перечисленные случаи являются негарантийными. Удалить отложения накипи и солей в бойлере можно в условиях сервисного центра, эта процедура не подпадает под гарантию и является платной.

Перед использованием бутилированной питьевой воды узнайте ее общую минерализацию (обычно указывается на этикетке) и сравните ее с показателями для водопроводной воды (их можно найти на сайте водоснабжающей организации или общим поиском в интернете). Как правило, минерализация бутилированной воды составляет 100–400 мг/л. Может оказаться, что вода из-под крана имеет минерализацию в несколько раз меньшую, так что использование бутилированной воды увеличит образование накипи и отложение солей.

## Уход и хранение

Перед длительным хранением подождите, пока отпариватель полностью остынет, и слейте воду. Храните отпариватель в сухом и прохладном месте, недоступном для детей.

### **Внимание! Запрещается держать отпариватель с водой на морозе!**

После пользования отпаривателем в бойлере остается вода, которая при отрицательных температурах может замерзнуть и повредить бойлер устройства. В этом случае гарантия на данные повреждения не распространяется. Удалите всю воду из бойлера перед помещением отпаривателя на мороз.

## Устранение неполадок

### Вместе с паром из парового утюжка выходят капли или брызги воды

Возможная причина	Решение
В отпариватель налито слишком много воды	Наливайте воду не выше отметки «Макс»
Переключатель напряжения стоит в положении «100–120В», а отпариватель подключен к сети с напряжением 220 В	Поставьте переключатель в положение «220–240В»
В бойлере образовалась накипь	Позвоните на горячую линию или обратитесь в сервисный центр. Также см. пункт «Чистка и обслуживание отпаривателя»

### Из парового сопла выходит мало пара

Возможная причина	Решение
Переключатель напряжения стоит в положении «220–240В», а подключен к напряжению в сети на 110В	Поставьте переключатель в положение «100–120В»
У источника питания не хватает напряжения	Проверьте источник питания. Подключите устройство в розетку без удлинителей. Отключите другие мощные электроприборы
В бойлере образовалась накипь	Позвоните на горячую линию или обратитесь в сервисный центр. Так же см. пункт «Чистка и обслуживание отпаривателя»

### Вместе с паром из парового утюжка выходят мутные капли воды

Возможная причина	Решение
Бойлер сильно засорен накипью	Позвоните на горячую линию или обратитесь в сервисный центр. Так же см. пункт «Чистка и обслуживание отпаривателя»

### Вместе с паром из парового утюжка выходят мутные капли воды

Возможная причина	Решение
В бойлере закончилась вода	Долейте воды
Отпариватель неисправен	Обратитесь в сервисный центр

## Технические характеристики

1. Напряжение: 100–120 В / 220–240 В, 50/60 Гц
2. Мощность: 500–600 Вт
3. Емкость бойлера: 0,08 л
4. Длина шнура: 1,85 м
5. Подача пара: 14 г/мин
6. Класс защиты от поражения электрическим током: I
7. Размер устройства в сложенном виде: 95 × 90 × 188 мм
8. Размер устройства при эксплуатации: 105 × 90 × 210 мм
9. Размер упаковки: 233 × 190 × 120 мм
10. Вес нетто: 0,8 кг
11. Вес брутто: 1,1 кг

Срок службы: 2 года

Срок гарантии: 1 год

Товар сертифицирован



Производитель: Фошань Шуньдэ Синкер-Хоум Хоум Эплаенс Мэньюфакчуринг Ко., Лтд. № 1, Роуд 2, Хуатянь Вэст, Шуньдэ Хай-Тек Индастри, Дивелэпмэнт Зоун, Жунгуй, Фошань, Гуандун 528306, Китай.

Импортер: ООО «Аэро-Трейд». 197022, г. Санкт-Петербург, Инструментальная ул., д. 3, лит. X, офис 1.

Страна происхождения: Китай.

Уполномоченная организация для принятия претензий на территории РФ: ООО «Аэро-Трейд». 197022, г. Санкт-Петербург, Инструментальная ул., д. 3, лит. X, офис 1.

Горячая линия производителя: 8-800-775-56-87 (пн-пт с 9:30 до 17:30 по московскому времени), [info@kitfort.ru](mailto:info@kitfort.ru)

Адреса сервисных центров вы можете узнать у оператора горячей линии или на сайте [kitfort.ru](http://kitfort.ru)

Требуется особая утилизация. Во избежание нанесения вреда окружающей среде необходимо отделить данный объект от обычных отходов и утилизировать его наиболее безопасным способом, например, сдать в специальные места по утилизации.

Месяц и год изготовления указаны на нижней стороне упаковочной коробки.

Производитель имеет право на внесение изменений в дизайн, комплектацию, а также в технические характеристики изделия в ходе совершенствования своей продукции без дополнительного уведомления об этих изменениях.

## Меры предосторожности

Пожалуйста, внимательно прочтите инструкцию по эксплуатации. Обратите особое внимание на меры предосторожности. Всегда держите инструкцию под рукой.

1. Устройство предназначено для использования в бытовых условиях и может применяться в квартирах, загородных домах, гостиничных номерах, офисах и других подобных местах для непромышленной и некоммерческой эксплуатации.
2. Используйте отпариватель только по назначению и в соответствии с указаниями, изложенными в данном руководстве. Нецелевое использование устройства будет считаться нарушением условий надлежащей эксплуатации.
3. Перед подключением устройства к электрической розетке убедитесь, что параметры электропитания, указанные на нем, совпадают с параметрами используемого источника питания.
4. Для предотвращения поражения электрическим током не погружайте устройство в воду и другие жидкости.
5. Не переносите прибор, взявшись за шнур питания. Не тяните за шнур питания при отключении вилки от розетки.
6. Не используйте устройство, если шнур питания, вилка или другие части прибора повреждены. Во избежание поражения электрическим током не разбирайте устройство самостоятельно — для его ремонта обратитесь к квалифицированному специалисту. Помните, неправильная сборка устройства повышает опасность поражения электрическим током при эксплуатации.
7. Детям, людям с ограниченными физическими, сенсорными или умственными способностями, а также лицам, не обладающим достаточными знаниями и опытом, разрешается пользоваться прибором только под контролем лиц, ответственных за их безопасность, или после инструктажа по эксплуатации устройства. Не позволяйте детям играть с прибором.
8. Контролируйте работу отпаривателя, когда рядом находятся дети или домашние животные.
9. Не включайте прибор без воды. Это может привести к повреждению устройства.
10. Не оставляйте работающий прибор без присмотра, так как когда вода в бойлере выкипит, прибор продолжит работать, что может привести к повреждению устройства. Выключите его и отключите от сети, если не используете прибор длительное время или перед проведением обслуживания.
11. Утюжок и рабочая поверхность прибора может сильно нагреваться во время работы. Не касайтесь горячих поверхностей руками. Будьте осторожны! Возможен риск получения ожога!
12. Ставьте прибор только на устойчивую горизонтальную поверхность на расстоянии не менее 10 см от стены и края стола. Ставьте прибор так, чтобы дети не могли случайно дотронуться до горячих поверхностей прибора.
13. Не пытайтесь обойти блокировку включения устройства.
14. Не допускайте падения прибора и не подвергайте его ударам.
15. Храните устройство в недоступных детям местах.
16. Используйте только предлагаемые производителем аксессуары или комплектующие. Использование иных дополнительных принадлежностей может привести к поломке устройства или получению травм.



17. Не используйте прибор для горизонтального отпаривания. При сильном наклоне отпаривателя из соединений и сопел польется кипяток, при попадании которого на кожу, может привести к ожогам.
18. Перед включением отпаривателя всегда проверяйте, что переключатель напряжения стоит в правильной позиции.

IM-1





## Всегда что-то новенькое!

Мы — современный и креативный бренд, который предлагает покупателю не только качественный товар за хорошие деньги, но и накрывает Вас волной подарков, конкурсов и живого интерактива! Тысячи пользователей уже следят за нашими обновлениями и розыгрышами во всех социальных сетях. Присоединяйтесь к нам и Вы!

Мы категорически приветствуем Вас в нашей группе «Вконтакте», в которой каждую неделю мы разыгрываем десятки призов бытовой техники KITFORT. Выиграть их легче некуда; морские бои, лотереи, творческие конкурсы, репосты. Ссылочку мы оставляем тут: [vk.com/kitfort](https://vk.com/kitfort)

Любите смотреть видео на YouTube? Нет ничего лучше, чем посмотреть веселые скетчи на канале Kitfort Show! Да, так и вводите в поиске YouTube: «Kitfort Show». В каждом новом выпуске мы разыгрываем дорогие хиты и новинки нашей компании за комментарии от подписчиков. Ну а само содержание видеороликов заставит Вас как от души посмеяться и улыбнуться, так и стать нашим другом и ценителем того, что мы делаем.

Мы очень рады, что Вы дочитали до конца, уже это говорит о том, что Вы в деле и вместе с KITFORT!

Подписывайтесь!

[info@kitfort.ru](mailto:info@kitfort.ru)

8-800-775-56-87