



ИНСТРУКЦИЯ ПО ЭКСПЛУАТАЦИИ




gorenje

GS53010W



КРАТКАЯ ИНСТРУКЦИЯ ПО ЭКСПЛУАТАЦИИ

Подробная инструкция содержится в соответствующих разделах инструкции по эксплуатации.

Включите прибор.	Нажмите кнопку вкл./выкл. для включения прибора. Откройте дверцу.
Загрузите моющее средство в отделение для моющего средства.	<p>Отсек А Для каждого цикла мытья.</p> <p>Отсек В Для программ с предварительным мытьем. (Следуйте инструкциям для пользователя!)</p> 
Проверьте уровень ополаскивателя.	<p>Механический индикатор С Электрический индикатор на панели управления (если имеется).</p> 
Проверьте уровень соли.	<p>(Только в моделях с устройством для смягчения воды.) Электрический индикатор на панели управления (если имеется). Если на панели управления отсутствует индикатор наличия соли (в некоторых моделях), вы можете сами рассчитать, когда нужно выполнить дозаправку солью в зависимости от количества выполненных циклов мойки.</p> 
Загрузите корзины.	Удалите с посуды крупные остатки пищи. Перед загрузкой замочите сковородки, если на них остались подгоревшие остатки пищи. Прочитайте рекомендации, содержащиеся в инструкции.
Выберите программу.	Нажимайте кнопку выбора программ, пока не загорится индикатор нужной программы (см. раздел «Эксплуатация»).
Запустите машину.	Закройте дверцу, откройте водопроводный кран, нажмите кнопку СТАРТ/ПАУЗА. Примерно через 10 минут запустится цикл мойки.
<div style="border: 1px dashed gray; padding: 10px;"> <ul style="list-style-type: none"> • Изменение программы. <ul style="list-style-type: none"> 1. Программу можно изменить только спустя короткое время после начала ее выполнения. Иначе надо будет снова загрузить моющее средство. 2. Нажмите на кнопку СТАРТ/ПАУЗА, затем нажимайте кнопку выбора программ не менее 3-х секунд для отмены текущей программы. 3. Выберите новую программу. 4. Снова запустите машину. • Добавление посуды в посудомоечную машину. <ul style="list-style-type: none"> 1. Нажмите кнопку СТАРТ/ПАУЗА, чтобы остановить машину. 2. Откройте дверцу. 3. Загрузите забытую посуду. 4. Закройте дверцу, нажмите кнопку СТАРТ/ПАУЗА, машина запустится через 10 секунд. • Если машина выключилась в процессе мытья. <ul style="list-style-type: none"> • Если машина отключилась во время мытья, при повторном запуске следует снова выбрать программу и включить машину, когда она будет находиться в первоначальном режиме ожидания. <div style="border: 1px solid gray; padding: 5px; margin-top: 10px; text-align: center;"> <p>⚠ ПРЕДУПРЕЖДЕНИЕ!</p> <p>Дверцу следует открывать осторожно во избежание ожогов горячим паром.</p> </div> </div>	
Выключите машину.	После окончания цикла мытья в течение 8 секунд будет раздаваться звуковой сигнал, затем машина остановится. Выключите машину кнопкой вкл./выкл.
Закройте кран подачи воды, выньте посуду из машины.	Предупреждение! Подождите несколько минут (примерно 15) перед выгрузкой посуды, чтобы не дотрагиваться до посуды и приборов, пока они горячие. Горячая посуда более хрупкая и может легко разбиться. К тому же посуда лучше высушится. Выгружайте посуду, начиная с нижней корзины.



Прочитайте инструкцию по эксплуатации

Уважаемый покупатель!

Данный прибор предназначен для эксплуатации в домашних условиях и других аналогичных условиях, таких как:

- кухни для работников в цехах, офисах и других служебных помещениях для персонала,
- жилых домах в сельской местности,
- клиентами в гостиницах, отелях и других жилых помещениях.

- Внимательно прочитайте инструкцию перед использованием прибора. Настоящая инструкция поможет вам правильно пользоваться и осуществлять обслуживание вашей новой посудомоечной машины.
- Обязательно сохраните инструкцию и другую прилагаемую документацию для дальнейшего использования.
- При передаче прибора новому владельцу не забудьте передать эту инструкцию.

Данное руководство содержит указания по технике безопасности, эксплуатации, установке и подключению и устранению неисправностей и т. п.



Перед обращением в сервисный центр

- Некоторые неисправности можно устранить самостоятельно, для этого обратитесь к разделу «Поиск и устранение неисправностей».
- Если неисправность не удалось устранить в соответствии с приведенными рекомендациями, обратитесь в сервисный центр.



ПРИМЕЧАНИЕ

Производитель может модернизировать и вносить изменения в изделие без предварительного уведомления.

1) Информация по безопасности.....	1
2) Утилизация.....	2
3) Эксплуатация.....	3
Панель управления.....	3
Общий вид посудомоечной машины.....	3
4) Перед первым включением.....	4
А. Устройство для смягчения воды.....	4
Б. Добавление соли в устройство для смягчения воды.....	5
В. Добавление ополаскивателя в специальное отделение.....	5
Г. Моющее средство.....	6
5) Загрузка посуды в машину.....	9
На что обратить внимание до и после загрузки корзин.....	9
Загрузка обычной посуды.....	10
6) Запуск программы мытья.....	11
Таблица программ.....	11
Включение посудомоечной машины.....	12
Изменение программы мытья.....	12
После завершения мытья.....	12
7) Техническое обслуживание и очистка.....	13
Система фильтрации.....	13
Уход за посудомоечной машиной.....	14
8) Указания по установке.....	15
Размещение прибора.....	15
Подключение к электросети.....	15
Подключение к водопроводу.....	16
Запуск посудомоечной машины.....	17
9) Поиск и устранение неисправностей.....	18
Перед обращением в сервисный центр.....	18
Коды ошибок.....	19
Техническая информация.....	20

Загрузка корзин согласно Директиве EN50242

1. ВАЖНАЯ ИНФОРМАЦИЯ ПО БЕЗОПАСНОСТИ. ПРОЧИТАЙТЕ ПЕРЕД ТЕМ, КАК ПРИСТУПИТЬ К РАБОТЕ С ПРИБОРОМ

⚠ ПРЕДУПРЕЖДЕНИЕ! При использовании прибора соблюдайте меры предосторожности, приведенные ниже.



УКАЗАНИЯ ПО ЗАЗЕМЛЕНИЮ

- Этот прибор должен быть заземлен. В случае неисправности или поломки заземление уменьшит риск поражения электрическим током. Этот прибор оснащен шнуром с заземляющим проводом и соответствующей вилкой.
- Штепсельная вилка вставляется в соответствующую розетку электросети, которая должна быть установлена и заземлена в соответствии с местными нормами и правилами.



ПРЕДУПРЕЖДЕНИЕ! ИСПОЛЬЗОВАНИЕ ПО НАЗНАЧЕНИЮ

- Запрещается сидеть, вставать на дверцу и корзины посудомоечной машины.
- Не прикасайтесь к нагревательному элементу во время работы прибора или сразу после завершения работы. (Данное указание относится к приборам с открытым нагревательным элементом.)
- Не включайте посудомоечную машину до тех пор, пока все прилагаемые панели корпуса не будут надлежащим образом установлены. Будьте внимательны при открывании дверцы работающей машины: существует риск разбрызгивания воды.
- Не кладите тяжелые предметы на открытую дверцу, так как посудомоечная машина может опрокинуться вперед.
- При загрузке посуды в машину:
 - 1) Размещайте острые предметы так, чтобы они не повредили уплотнитель дверцы;
 - 2) Предупреждение! Ножи и другую посуду с острыми краями ставьте в корзину острыми краями вниз или кладите в горизонтальном положении.
- Следите, чтобы пластиковые посуда и детали не соприкасались с нагревательным элементом. (Данное указание относится к приборам с открытым нагревательным элементом.)
- После завершения мытья убедитесь, что отделение для моющего средства пусто.
- Не мойте посуду из пластика, если на ней нет отметок, что она подходит для мытья в посудомоечной машине.
- Используйте только моющие средства и ополаскиватели, предназначенные для автоматической посудомоечной машины.
- Запрещается использовать для посудомоечной машины мыло, стиральные средства и жидкое мыло. Храните эти средства в недоступном для детей месте.
- Храните моющее средство и ополаскиватель в недоступном для детей месте. Не подпускайте
- Минимальное допустимое давление воды в детей к посудомоечной машине с открытой дверцей: внутри могут быть остатки моющего средства.
- Использование прибора людьми с ограниченными физическими, двигательными и психическими способностями, а также людьми, не имеющими достаточного опыта или знаний для его использования, и детьми допускается только под присмотром или если они были обучены пользованию прибором лицами, отвечающими за их безопасность.
- Не позволяйте детям играть с прибором.
- Моющее средство для посудомоечных машин является едким веществом, поэтому при попадании внутрь пищеварительной системы человека оно может причинить вред здоровью. Избегайте любого контакта моющего средства с кожей и глазами. Не подпускайте детей к посудомоечной машине с открытой дверцей.
- Нельзя оставлять дверцу открытой, так как это может привести к опрокидыванию машины.
- Ремонт и замену сетевого кабеля может производить только специалист авторизованного сервисного центра. Использование прибора с поврежденным сетевым кабелем небезопасно.
- Перед отправкой старого прибора на утилизацию снимите дверцу.
- Утилизируйте упаковочный материал надлежащим образом.
- Используйте посудомоечную машину только по назначению.
- При установке сетевого кабель не должен быть сильно изогнут или натянут. Не пытайтесь ремонтировать его самостоятельно.
- При подключении прибора к водопроводу использовать только новые наборы шлангов, нельзя использовать шланги, бывшие в употреблении.
- Максимальное число комплектов посуды, которые можно разместить в машине, — 9. Максимальное допустимое давление воды в водопроводе составляет 1 МПа.
- Водопроводе составляет 0,04 МПа.

**ПРОЧИТАЙТЕ И ЧЕТКО СЛЕДУЙТЕ ИНСТРУКЦИЯМ ПО БЕЗОПАСНОСТИ.
БЕРЕЖНО ХРАНИТЕ ДАННОЕ РУКОВОДСТВО!**

2. УТИЛИЗАЦИЯ

Надлежащим образом утилизируйте упаковочный материал от посудомоечной машины. Весь упаковочный материал подлежит вторичному использованию. Детали из пластика маркируются стандартной международной маркировкой:

- PE — полиэтилен, например, листовой оберточный материал.
- PS — полистирол, например, прокладочный материал.
- POM — полиоксиметилен, например, пластиковые зажимы.
- PP — полипропилен, например, солевой наполнитель.
- ABS — акрилонитрилбутадиенстирол, например, панель управления.



⚠ ПРЕДУПРЕЖДЕНИЕ!

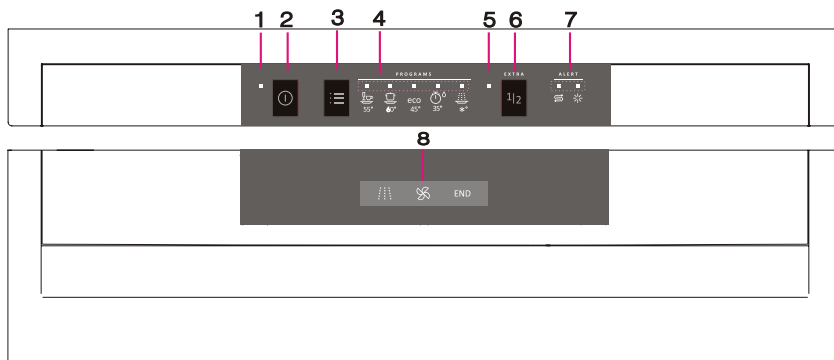
- Упаковочный материал может быть опасен для детей!
- Для утилизации упаковки и самого устройства обратитесь в центр сбора вторсырья. После этого отрежьте сетевой кабель и сломайте механизм закрывания двери.
- Картонная упаковка изготовлена из вторсырья и должна утилизироваться в центре сбора макулатуры.
- Соблюдая правила утилизации изделия, вы можете предотвратить причинение ущерба окружающей среде и здоровью людей, который возможен вследствие неподобающего обращения с подобными отходами.
- За более подробной информацией об утилизации изделия просьба обращаться к местным властям, в службу по вывозу и утилизации отходов или в магазин, в котором вы приобрели изделие.

УТИЛИЗАЦИЯ: Изделие не подлежит утилизации в качестве бытовых отходов. Изделие следует сдать в соответствующий пункт приема электронного и электрооборудования для последующей утилизации.

3. ЭКСПЛУАТАЦИЯ

ВАЖНАЯ ИНФОРМАЦИЯ Для максимального использования прибора прочитайте инструкцию по эксплуатации перед тем, как начать работу с посудомоечной машиной.

Панель управления



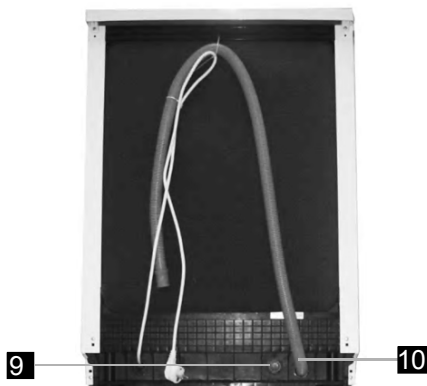
1. Индикатор ВКЛ./ВЫКЛ.: индикация включенного состояния.
2. Кнопка ВКЛ./ВЫКЛ.: включение и выключение машины.
3. Кнопка выбора программы: нажимайте на кнопку, чтобы выбрать программу.
4. Индикаторы программ: показывают, какая программа установлена.
5. Индикатор функции «1/2 загрузки»: показывает, включена функция или нет.
6. Кнопка функции «1/2 загрузки»: устанавливает функцию «1/2 загрузки».
7. Индикаторы наличия соли и ополаскивателя: показывают необходимость добавления соли или ополаскивателя.
8. Дисплей: показывает ход выполнения программы
 - ▬ Мытье
 - ☼ Сушка
 - END Конец программы

Общий вид посудомоечной машины

Вид спереди



Вид сзади



- | | | | |
|--------------------------|----------------------------------|--------------------------------|------------------|
| 1 Верхняя корзина | 4 Отделение для соли | 7 Коромысла | 10 Сливной шланг |
| 2 Внутренний трубопровод | 5 Отделение для моющего средства | 8 Система фильтрации | 11 Top spray arm |
| 3 Нижняя корзина | 6 Подставка для чашек | 9 Подключение заливного шланга | |

4. ПЕРЕД ПЕРВЫМ ВКЛЮЧЕНИЕМ

Перед первым включением посудомоечной машины:

- A. Настройте устройство для смягчения воды.
- B. Засыпьте 1,5 кг соли для посудомоечной машины и затем налейте воду в отделение для соли.
- B. Добавьте ополаскиватель в специальное отделение.
- Г. Добавьте моющее средство.

A. Устройство для смягчения воды

Устройство для смягчения воды настраивается вручную с помощью ручки выбора жесткости воды.

Устройство для смягчения воды служит для удаления минеральных веществ и солей из воды, которые неблагоприятно влияют на работу машины. Чем выше содержание минеральных веществ и солей, тем жестче вода.

Устройство для смягчения воды нужно настроить в соответствии с жесткостью воды в вашей местности. Сведения о жесткости местной воды можно получить в местном предприятии водоснабжения.

Регулировка расхода соли

Посудомоечная машина позволяет регулировать расход соли на основании уровня жесткости используемой воды. Это необходимо для оптимизации и регулировки уровня расхода соли.

Чтобы настроить дозирование соли:

1. Откройте дверь, включите прибор;
2. Удерживайте нажатой кнопку программирования в течение 5 секунд, чтобы установить режим смягчения воды. Установить значение в течение 60 секунд после того, как прибор был включен (световые индикаторы соли и ополаскивателя будут меняться в зависимости от выбранной модели);
3. Нажмите кнопку программирования для выбора значения жесткости воды в вашем регионе, значения будут меняться в следующей, последовательности: H1> H2> H3> H4-> H5> H6;
4. Нажмите кнопку питания, чтобы закончить программирование режима.

ЖЕСТКОСТЬ ВОДЫ				Позиция ручки выбора	Расход соли (грамм/цикл)
°dH	°fH	°Clarke	mmol/l		
0-5	0-9	0-6	0-0.94	H1(Soak)	0
6-11	10-20	7-14	1.0-2.0	H2(Quick)	9
12-17	21-30	15-21	2.1-3.0	H3*(Soak+Quick)	12
18-22	31-40	22-28	3.1-4.0	H4(ECO)	20
23-34	41-60	29-42	4.1-6.0	H5(ECO+Soak)	30
35-55	61-98	43-69	6.1-9.8	H6(ECO+Quick)	60

Примечание 1

1°dH = 1,25°Кларка = 1,78°fH = 0,178 ммоль/л

°dH — немецкая единица измерения

°fH — французская единица измерения

°Кларка — британская единица измерения

Примечание 2

Заводская установка: H4 (EN 50242)

Сведения о жесткости местной воды можно получить в местном предприятии водоснабжения.



ПРИМЕЧАНИЕ: Если ваша посудомоечная машина не оборудована устройством для смягчения воды, данный раздел можно пропустить.

УСТРОЙСТВО ДЛЯ СМЯГЧЕНИЯ ВОДЫ

Жесткость воды варьируется в зависимости от местности. Если в посудомоечной машине используется жесткая вода, на тарелках и посуде остается налет.

Посудомоечная машина оборудована специальным устройством для смягчения воды с отделением для соли, служащим для выведения извести и минеральных веществ из воды.

Б. Добавление соли в устройство для смягчения воды

Используйте соль, специально предназначенную для посудомоечных машин. Отделение для соли располагается под нижней корзиной. Чтобы засыпать соль, выполните следующие действия.

Внимание!

- Используйте соль, специально предназначенную для посудомоечных машин! Любая соль, не предназначенная для посудомоечных машин, особенно столовая, может повредить устройство для смягчения воды. Гарантия не распространяется на повреждения прибора, вызванные применением ненадлежащего типа соли. В случае таких повреждений производитель не несет ответственность за какой-либо ущерб.
- Для защиты от коррозии загружайте соль непосредственно перед включением машины. Благодаря этому перелившийся через край соляной раствор сразу смывается, и вокруг контейнера для соли не появляется ржавчина.



- А. Извлеките нижнюю корзину. Открутите и снимите крышку отделения для соли. **1**
- Б. Вставьте воронку (входит в комплект поставки) в отверстие отделения и засыпьте приблизительно 1,5 килограмма соли для посудомоечных машин.
- В. Отделение для соли до краев наполните водой. Небольшое количество воды может выливаться через край отделения для соли. Это нормально. **2**
- Г. После наполнения отделения для соли туго закрутите крышку по часовой стрелке.
- Д. Индикатор наличия соли погаснет, как только отделение будет заполнено солью.
- Е. Сразу после загрузки соли запустите программу мытья (рекомендуется использовать короткую программу). В противном случае фильтр, насос и другие важные узлы машины могут быть повреждены соляным раствором. На такие случаи гарантия не распространяется.

ПРИМЕЧАНИЕ

1. Дозаправка соли производится после того, как на панели управления загорится индикатор наличия соли. В зависимости от зернистости соль может растворяться несколько часов, поэтому индикатор наличия соли может гореть еще некоторое время после наполнения отделения для соли. Если на панели управления отсутствует индикатор наличия соли (в некоторых моделях), вы можете сами рассчитать, когда нужно выполнить дозаправку солью в зависимости от количества выполненных циклов мойки.
2. Если соляной раствор разлился, запустите программу «Быстрое мытье» или «Холодное ополаскивание», чтобы смыть соль.

В. Добавление ополаскивателя в специальное отделение

Отделение для ополаскивателя

Ополаскиватель подается во время заключительного ополаскивания, чтобы предотвратить образование пятен и подтеков на посуде. Он также способствует лучшей сушке, позволяя воде свободно стекать.

Ваша посудомоечная машина разработана для применения жидкого ополаскивателя. Отделение для ополаскивателя расположено на внутренней стороне дверцы рядом с отделением для моющего средства.

Чтобы добавить ополаскиватель, откройте крышку и залейте ополаскиватель в отделение так, чтобы индикатор наличия ополаскивателя стал полностью черным. Отделение для ополаскивателя вмещает приблизительно 110 миллилитров.

Функция ополаскивателя

Ополаскиватель подается автоматически во время заключительного ополаскивания, обеспечивая полное ополаскивание и высыхание посуды без пятен и подтеков.

Внимание!

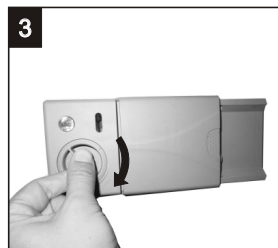
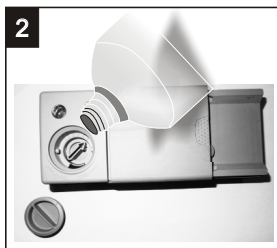
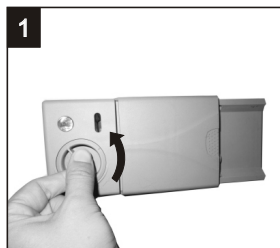
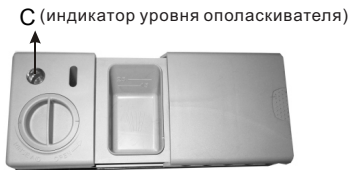
Используйте ополаскиватели известных производителей. Никогда не добавляйте в отделение для ополаскивателя другие вещества (например, моющие средства для посудомоечных машин, жидкие моющие средства), так как это может привести к поломке прибора.

Дозаправка отделения для ополаскивателя

Если на панели управления отсутствует индикатор наличия ополаскивателя, определить уровень ополаскивателя можно по цвету оптического индикатора «С», расположенного рядом с крышкой. При полном заполнении отделения для ополаскивателя индикатор полностью черный. По мере уменьшения объема ополаскивателя размер черной точки уменьшается. Не рекомендуется допускать падения уровня ополаскивателя ниже четверти объема отделения для ополаскивателя.

По мере уменьшения объема ополаскивателя размер черной точки на указателе уровня ополаскивателя изменяется, как показано на рисунке ниже.

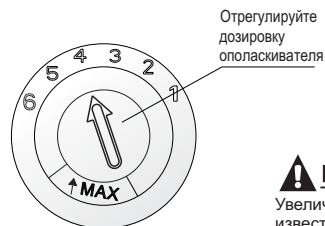
- Полное заполнение.
- 3/4 объема отделения.
- 1/2 объема отделения.
- 1/4 объема отделения: необходимо добавить ополаскиватель, чтобы на посуде не оставалось пятен.
- Пустое отделение.



- 1 Чтобы открыть отделение, поверните крышку влево, в направлении стрелки с надписью OPEN (открыть) и снимите ее.
- 2 Залейте ополаскиватель в отделение. Следите, чтобы не перелить ополаскиватель.
- 3 Установите крышку на место и закрутите, повернув ее вправо.

! ПРИМЕЧАНИЕ: Протрите пролившийся во время заправки ополаскиватель, чтобы при следующем мытье избежать чрезмерного образования пены. Не забудьте установить крышку на место, прежде чем закрыть дверцу посудомоечной машины.

Регулировка дозировки ополаскивателя



Отделение для ополаскивателя позволяет установить один из шести или четырех уровней дозировки ополаскивателя. Рекомендуемый уровень — 4. Если посуда не высыхает или на ней остаются пятна, необходимо увеличить дозировку ополаскивателя, повернув регулятор в положение «5». Если посуда и после этого остается невысохшей или с пятнами, дополнительно увеличьте дозировку. Рекомендуемая установка «4» (заводская установка «4»).

! ПРИМЕЧАНИЕ

Увеличьте дозировку ополаскивателя, если после мытья на посуде остается вода или известковый налет. Уменьшите дозировку, если на посуде остаются липкие белесые пятна или синеватая пленка на стеклянной посуде и лезвиях ножей.

Г. Моющее средство

Моющие средства удаляют грязь с посуды, растворяют грязь и затем вымываются из посудомоечной машины. Большинство представленных на рынке моющих средств справляются с этой задачей.

Внимание!

Надлежащее использование моющего средства

Используйте моющие средства, специально предназначенные для посудомоечных машин. Всегда используйте только свежее и сухое моющее средство.

Никогда не засыпайте порошковое моющее средство в отделение, пока не подготовите посуду к мойке.

Моющие средства

Существует 3 вида моющих средств:

1. с фосфатами и хлором,
2. с фосфатами, без хлора,
3. без фосфатов и хлора.

Современные порошковые моющие средства, как правило, не содержат фосфатов, поэтому не смягчают воду. В этом случае необходимо загружать соль в отделение для соли, даже если жесткость воды всего 6°dH. Если моющие средства без фосфатов использовать при жесткой воде, на посуде будут оставаться белые пятна. Поэтому дозируйте больше моющего средства, чтобы добиться лучших результатов. Моющие средства без хлора эффективны только для незначительного отбеливания, а стойкие и цветные пятна такие средства полностью не удаляют. В этом случае выбирайте программу с более высокой температурой.

Концентрированное моющее средство

По химическому составу такие моющие средства разделяются на два основных типа:

- обычные щелочные моющие средства с каустическими компонентами,
- низкощелочные концентрированные моющие средства с натуральными энзимами.

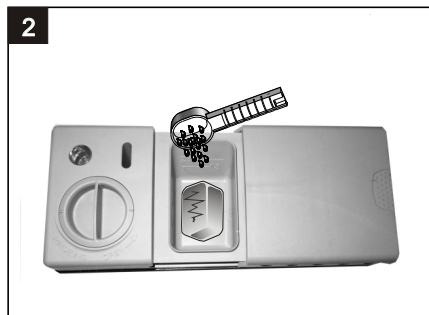
Моющие средства в таблетках

Таблетированные моющие средства различных производителей растворяются с различной скоростью. Поэтому некоторые моющие средства не успевают полностью раствориться и проявить свои чистящие свойства на коротких программах мытья. При использовании моющих средств в таблетках выбирайте длинные программы, чтобы моющее средство полностью растворилось.

Отделение для моющего средства

Моющее средство загружайте непосредственно перед запуском программы с учетом рекомендаций в таблице программ. Ваша посудомоечная машина использует меньше моющего средства и ополаскивателя, чем обычная посудомоечная машина. Как правило, для вашей посудомоечной машины при нормальной загрузке требуется одна столовая ложка моющего средства. Если посуда сильно загрязнена, увеличьте дозировку. Загружайте моющее средство непосредственно перед запуском программы, иначе оно может отсыреть и раствориться не полностью.

Количество используемого моющего средства



▲ ПРИМЕЧАНИЕ

- Если крышка закрыта, нажмите на фиксатор. Крышка откроется под действием пружины.
- Всегда добавляйте моющее средство непосредственно перед запуском программы.
- Используйте моющие средства известных производителей.

▲ ПРЕДУПРЕЖДЕНИЕ! Моющие средства для посудомоечных машин вызывают коррозию! Храните эти средства в недоступных для детей местах.

Добавление моющего средства

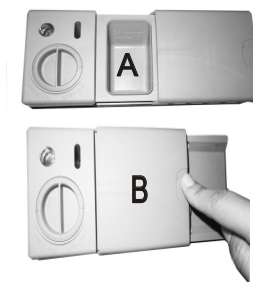
Загрузите моющее средство в отделение для моющего средства. Маркировка указывает на уровень дозировки (см. рис. справа):

- A** отделение для основного мытья,
- B** отделение для предварительного мытья.

Следуйте указаниям по дозировке моющего средства, приведенные на его упаковке.

Закройте крышку и нажмите, чтобы она защелкнулась.

Если посуда сильно загрязнена, загрузите моющее средство в отделение для предварительного мытья.



! ПРИМЕЧАНИЕ

- Информацию о дозировке моющего средства для каждой программы вы найдете на последней странице.
- Помните, что дозировка может варьироваться в зависимости от загрязненности посуды и жесткости воды.
- Соблюдайте рекомендации производителя, указанные на упаковке.

Закройте отделение для моющего средства



Если посуда слабо загрязнена, можно уменьшить рекомендованное количество моющего средства.

1. Отделение
Нажимайте на крышку (1), пока не раздастся щелчок (2).
2. При использовании таблетированного моющего средства прочитайте рекомендации производителя на упаковке относительно того, куда должно быть загружено средство внутри посудомоечной машины (например, в корзину для столовых приборов, в отделение для моющего средства и т. д.).
Убедитесь, что крышка отделения для моющего средства закрыта, даже если вы используете моющую таблетку.

5. ЗАГРУЗКА ПОСУДЫ В МАШИНУ

Рекомендации

- Приобретайте по возможности посуду, которая пригодна для мытья в посудомоечной машине.
- Используйте мягкое моющее средство, подходящее к типу посуды. При необходимости пользуйтесь информацией, предоставленной производителем моющего средства.
- Для деликатной посуды выбирайте программы с низкой температурой.
- Чтобы не испортить посуду, не вынимайте стеклянную посуду и столовые приборы сразу после завершения программы.

Рекомендации по мытью в посудомоечной машине некоторых видов посуды

Не подходит

- Столовые приборы с ручками из дерева, фарфора, перламутра
- Нетермостойкая пластиковая посуда
- Старые столовые приборы с клееными нетермостойкими деталями
- Костяные приборы и посуда
- Оловянная и медная посуда
- Хрусталь
- Стальная посуда, подверженная коррозии
- Деревянная посуда
- Посуда из синтетических волокон

С ограничениями

- Некоторые типы стеклянной посуды могут потускнеть после многократного мытья
- Серебряные и алюминиевые детали после мытья обычно тускнеют
- Изделия, покрытые глазурью, могут потускнеть при частом мытье

На что обратить внимание до и после загрузки корзины

Для получения наилучших результатов мытья выполняйте нижеприведенные рекомендации. Функциональность и внешний вид корзины и корзины для приборов могут отличаться в зависимости от модели.

Удалите с посуды все крупные остатки пищи. Замочите сковороды, чтобы размягчить пригоревшие остатки пищи.

Не обязательно споласкивать посуду под проточной водой.

Разместите посуду в корзине следующим образом:

1. Чашки, стаканы, кастрюли/сковороды и т. п. в перевернутом виде.
2. Предметы, имеющие выпуклости или вогнутости следует размещать под наклоном, чтобы вода могла стекать.
3. Все предметы должны быть надежно размещены, чтобы избежать опрокидывания.
4. Все предметы должны устанавливаться таким образом, чтобы обеспечить свободное вращение коромысел во время мойки.



ПРИМЕЧАНИЕ: Не следует мыть в машине слишком маленькие предметы, поскольку они могут выпасть из корзины.

- Вогнутые предметы, такие как чашки, стаканы, кастрюли и сковороды следует размещать в перевернутом виде, чтобы в них не собиралась вода.
- Посуда и приборы не должны стоять тесно и перекрывать друг друга.
- Стаканы не должны соприкасаться, чтобы не разбиться.
- В нижней корзине размещайте большие предметы с сильными загрязнениями.
- Опасно размещать длинные ножи в вертикальном положении!
- Длинные и/или острые столовые приборы, такие как разделочные ножи, следует размещать горизонтально в верхней корзине.
- Не перезагружайте машину. Это важно для получения наилучшего результата мытья и экономии электроэнергии.

Выгрузка посуды

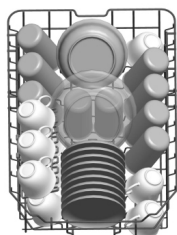
Чтобы не допустить попадания воды с верхней корзины в нижнюю, рекомендуется сначала разгрузить нижнюю корзину, а потом верхнюю.

■ Загрузка обычной посуды

Загрузка верхней корзины

Верхняя корзина предназначена для более хрупкой и легкой посуды, например, стеклянной посуды, кофейных и чайных чашек и блюдец, а также тарелок, маленьких салатниц и неглубоких лотков (если они не очень грязные). Разместите посуду так, чтобы она не двигалась струями воды.

ЗАДНЯЯ СТЕНКА
ПОСУДОМОЕЧНОЙ
МАШИНЫ



Помните!

- Кастрюли, миски и т. п. были размещены вверх дном.
- Глубокие кастрюли должны быть наклонены таким образом, чтобы в них попадала струя воды.
- Держатели в нижней корзине складываются, чтобы в нее можно было установить кастрюли большого размера или большее количество посуды.

Загрузка нижней корзины

Рекомендуется размещать большие предметы и посуду с сильными загрязнениями — кастрюли, сковороды, крышки, подносы и миски — в нижней корзине, как показано на рисунке. Размещайте подносы и крышки по бокам, чтобы обеспечить вращение коромысла.

ЗАДНЯЯ СТЕНКА
ПОСУДОМОЕЧНОЙ
МАШИНЫ



Регулировка верхней корзины

Высоту установки верхней корзины можно регулировать, чтобы создать больше места для посуды больших размеров и в верхней и в нижней корзине.

Высота регулируется при помощи установки роликов на разную высоту направляющих, как показано на рисунке ниже.

Длинные предметы, сервировочные приборы, салатные ложки и ножи следует располагать на полке, чтобы они не препятствовали вращению разбрызгивателей.

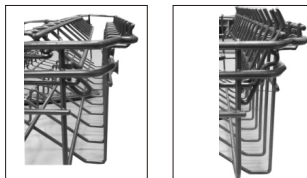
Верхнее положение **Нижнее положение**



Регулировку выполняйте рычагом

Складывание подставок для чашек

Для лучшего размещения кастрюль и сковород подставки можно опустить, как показано на рисунке.



Складывание держателей в нижней корзине

Для лучшего размещения кастрюль и сковород держатели в нижней корзине можно сложить, как показано на рисунке.



6. ЗАПУСК ПРОГРАММЫ МЫТЬЯ

Таблица программ



(★) Знак * означает, что нужно залить ополаскиватель в отделение для ополаскивателя.

Программа	Информация о программе	Описание цикла мытья	Моющее средство (пред./осн.)	Время выполнения	Энергия (кВт*ч)	Вода (л)	Ополаскиватель
55° 1 час	Слегка загрязненная посуда, для которой не нужна тщательная сушка.	Предварительное мытье (50°C) Мытье (55°C) Ополаскивание (60°C) Сушка	3/22g	60	0.9	9	★
60° Интенсивное мытье	Для сильно загрязненной посуды и нормально загрязненных кастрюль, сковород и столовой посуды с засохшими остатками пищи.	Предварительное мытье (50°C) Мытье (60°C) Ополаскивание Ополаскивание Ополаскивание (70°C) Сушка	3/22g (1or 2 pce)	165	1.4	16.5	★
eco 45° Экономичное мытье (* EN 50242)	Стандартный ежедневный цикл для нормально загрязненной посуды. Самая эффективная с точки зрения энергопотребления и расхода воды для такой посуды.	Предварительное мытье (50°C) Мытье (45°C) Ополаскивание (65°C) Сушка	3/22g (1or 2 pce)	190	0.74	9	★
Быстрое 35° мытье	Сокращенное мытье для слегка загрязненной посуды, для которой не нужна сушка.	Мытье (35°C) Ополаскивание (35°C)		20	0.34	10	
* Ополаскивание	Ополаскивание посуды, которую вы планируете помыть позже в тот же день.	Предварительное мытье		15	0.02	3.5	



ПРИМЕЧАНИЕ

* EN50242: Эта программа является тестовым циклом. Информация для сравнительного теста соответствует условиям EN 50242.

- Загрузка: 10 комплектов посуды
- Положение верхней корзины: верхние ролики на направляющих
- Уровень дозирования ополаскивателя: 6
- P1: 0,49 Вт; Po: 0,45 Вт

Включение посудомоечной машины

Запуск программы

1. Выдвиньте нижнюю и верхнюю корзины, загрузите посуду и задвиньте корзины. Рекомендуется сначала загрузить нижнюю корзину, затем верхнюю (см. раздел «Загрузка посуды в машину»).
2. Загрузите моющее средство (см. раздел под названием «Добавление соли, ополаскивателя, моющего средства»).
3. Вставьте вилку в розетку. Напряжение в сети 220-240 В переменный ток, частота 50 Гц, характеристики розетки 10 А, 250 В переменный ток. Убедитесь, что кран подачи воды полностью открыт.
4. Закройте дверцу, нажмите кнопку вкл./выкл., после чего загорится индикатор включения в сеть.
5. Поворачивайте ручку выбора программ по часовой стрелке. Программы меняются в следующей последовательности:
1 час → Интенсивное мытье → Экономичное мытье → Быстрое мытье → Ополаскивание

При выборе программы загорается соответствующий индикатор. Затем нажмите кнопку СТАРТ/ПАУЗА, и посудомоечная машина начнет работать.

▲ ПРИМЕЧАНИЕ

Если вы нажали на кнопку СТАРТ/ПАУЗА, чтобы приостановить программу, индикатор включения в сеть прекратит мигать, и каждую минуту будет раздаваться звуковой сигнал, пока вы не нажмете кнопку СТАРТ/ПАУЗА для продолжения работы.

Изменение программы мытья

- 1 Изменить программу можно только через непродолжительное время после начала работы машины. В противном случае моющее средство будет уже израсходовано и вода, в которой оно растворено, будет слита. Если это произошло, моющее средство следует снова загрузить в соответствующее отделение (см. раздел «Добавление моющего средства»).
- 2 Нажмите на кнопку СТАРТ/ПАУЗА, машина перейдет в режим ожидания. Нажимайте кнопку выбора программ не менее трех секунд, затем вы можете установить требуемую программу (см. раздел «Запуск программы»).

▲ ПРИМЕЧАНИЕ

При открывании дверцы во время мытья, машина остановится. Индикаторная лампочка программы перестанет мигать, а звуковой сигнал будет повторяться каждую минуту, пока вы не закроете дверцу. После закрывания дверцы машина возобновит работу через 10 секунд. Если в вашей машине неисправна функция памяти, после возобновления подачи электроэнергии (в случае перебоев подачи электроэнергии) машина завершит выбранную программу.

Забыли положить какую-то посуду?

Забытую посуду можно добавить в любой момент, пока не откроется отделение для моющего средства.

- 1 Нажмите на кнопку СТАРТ/ПАУЗА.
- 2 Приоткройте дверцу, чтобы остановить посудомоечную машину.
- 3 После того как коромысла остановятся, можно открыть дверцу полностью.
- 4 Добавьте забытую посуду.
- 5 Закройте дверцу.
- 6 Нажмите на кнопку СТАРТ/ПАУЗА, посудомоечная машина начнет работать через 10 секунд.

осле завершения мытья

По окончании цикла мытья посудомоечная машина подает звуковой сигнал в течение 8 секунд. Выключите прибор при помощи кнопки вкл./выкл., закройте кран подачи воды и откройте дверцу машины. Подождите несколько минут перед выгрузкой посуды, чтобы посуда и приборы остыли. Горячая посуда более хрупкая и может разбиться. К тому же так она лучше высохнет.

■ Выключите посудомоечную машину

Если индикаторная лампочка программы не мигает, значит выполнение программы завершено.

1. Выключите посудомоечную машину при помощи кнопки вкл./выкл.
2. Закройте кран подачи воды.

■ Осторожно откройте дверцу

Горячая посуда чувствительна к ударам. Перед выгрузкой посуда должна остыть в течение примерно 15 минут.

Откройте дверцу посудомоечной машины, оставьте ее приоткрытой и подождите несколько минут прежде, чем выгружать посуду. Таким образом она остынет и лучше высохнет.

■ Разгрузка посудомоечной машины

Внутренние поверхности посудомоечной машины могут быть мокрыми. Это нормально.

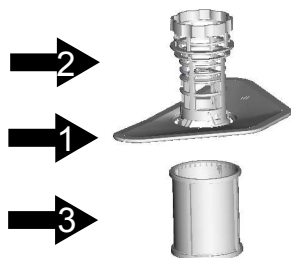
Разгрузите сначала нижнюю корзину, а затем верхнюю. Это позволит не допустить капания воды с верхней корзины в нижнюю корзину.

▲ ПРЕДУПРЕЖДЕНИЕ! Опасно открывать дверцу во время мытья, потому что вы можете ошпариться горячей водой.

Система фильтрации

Фильтр предупреждает попадание крупных остатков пищи и других предметов в насос. Остатки пищи могут засорить фильтр, в этом случае их следует удалить.

Система фильтрации состоит из фильтра грубой очистки, основного фильтра и микрофильтра (фильтра тонкой очистки).



Основной фильтр 1

Частицы пищи и грязи, улавливаемые этим фильтром, измельчаются струей из специальной форсунки нижнего коромысла и смываются в слив.

Фильтр грубой очистки 2

Крупные предметы, такие как кости или стекло, которые могут засорить слив, улавливаются фильтром грубой очистки. Чтобы достать предметы, задержанные этим фильтром, осторожно нажмите на заглушку сверху этого фильтра и выньте его.

Фильтр тонкой очистки 3

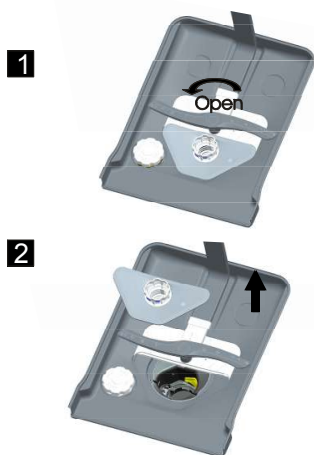
Этот фильтр задерживает грязь и остатки пищи в зоне отстойника и препятствует им опять попасть на поверхность посуды во время мытья.

Сборка фильтра

Фильтр эффективно задерживает частицы пищи, содержащиеся в воде, что обеспечивает ее рециркуляцию в ходе программы. Для получения наилучших результатов следует регулярно чистить фильтр. Для этого следует удалять частицы пищи, попавшие в фильтр, после каждого цикла мойки, промывая его в проточной воде. Чтобы вынуть фильтр, потяните вверх ручку крышки.

⚠ ПРЕДУПРЕЖДЕНИЕ

- Посудомоечную машину никогда нельзя включать без фильтров.
- Неправильно собранный и установленный фильтр может ухудшить результаты мытья и повредить посуду и столовые приборы.



Шаг 1: Поверните фильтр против часовой стрелки.

Шаг 2: Выньте фильтр.

⚠ **ПРИМЕЧАНИЕ** Схема разборки фильтра — порядок с 1-го по 2-й шаг, схема сборки — со 2-го по 1-й.

Комментарии

- Проверьте загрязненность фильтров после каждого использования машины.
- Открутив фильтр грубой очистки, можно вынуть систему фильтрации. Удалите все остатки пищи и промойте фильтры под проточной водой.

! ПРИМЕЧАНИЕ: *Всю систему фильтров следует мыть один раз в неделю.*

Очистка фильтра

Для очистки фильтров грубой и тонкой очистки используйте щетку.

Соберите детали фильтра, как показано на рисунках на последней странице, и установите всю систему фильтрации в посудомоечную машину на место и прижмите.

! ПРЕДУПРЕЖДЕНИЕ! При очистке фильтров не стучите по ним. Иначе фильтры могут погнуться, таким образом функционирование посудомоечной машины будет нарушено.

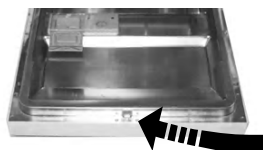
Уход за посудомоечной машиной

Панель управления очищайте слегка влажной тряпкой и затем вытрите насухо.

Внешние поверхности можно обрабатывать средством для полировки.

Нельзя использовать острые предметы, металлические мочалки и абразивные пасты.

Очистка дверцы



Для очистки бортиков дверцы следует использовать только мягкую тряпку, смоченную в теплой воде. Чтобы не допустить проникновения жидкости в запорное устройство или на детали электрооборудования, не используйте аэрозольные чистящие средства.

! ПРЕДУПРЕЖДЕНИЕ!

- Не используйте аэрозольные чистящие средства для очистки внутренней поверхности дверцы, так как это может повредить запорное устройство и детали электрооборудования.
- Нельзя использовать абразивные средства и некоторые виды бумажных полотенец, чтобы не поцарапать поверхность из нержавеющей стали и не оставить на ней пятен.

Защита от замерзания

Примите меры, чтобы защитить машину от промерзания в зимний период. После каждого цикла мойки выполняйте следующие рекомендации:

1. Отключите прибор от электросети.
2. Закройте кран подачи воды и отсоедините от него заливной шланг.
3. Слейте воду из заливного шланга и из крана подачи воды (для сбора воды подставьте миску).
4. Снова подсоедините заливной шланг к крану подачи воды.
5. Выньте фильтр и удалите воду из сливного отверстия при помощи губки.

! ПРИМЕЧАНИЕ: *Если посудомоечная машина не работает из-за образования льда, обратитесь в сервисный центр.*

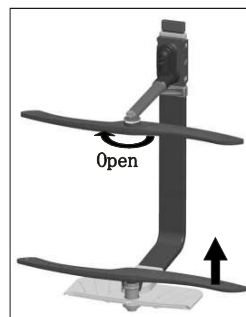
Очистка коромысел

Необходимо регулярно очищать коромысла, так как содержащиеся в жесткой воде вещества могут засорить форсунки и подшипники.

Чтобы снять верхнее коромысло, следует взяться за гайку и повернуть коромысло по часовой стрелке.

Чтобы снять нижнее коромысло, потяните его вверх.

Помойте коромысла в теплом мыльном растворе, а для очистки форсунок используйте мягкую щетку. Тщательно промойте их в проточной воде и установите на место.



Как поддерживать посудомоечную машину в хорошем состоянии

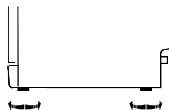
- **После каждого мытья**
После каждого мытья закрывайте кран подачи воды и оставляйте дверцу приоткрытой, чтобы внутри не образовывалась плесень и неприятные запахи.
- **Отключение от электросети**
Перед очисткой или текущим обслуживанием обязательно вынимайте вилку из розетки.
- **Не используйте растворители и абразивные моющие средства**
Для очистки внешних поверхностей и резиновых деталей нельзя использовать растворители и абразивные моющие средства. Используйте тряпку и теплый мыльный раствор. Для удаления известкового налета с внутренней поверхности используйте тряпку, смоченную в слабом растворе уксуса, или специальное средство, предназначенное для посудомоечных машин.
- **Если вы длительное время не будете пользоваться машиной**
Рекомендуется выполнить цикл мойки без посуды, вынуть вилку из розетки, закрыть кран подачи воды и оставить дверцу приоткрытой. Благодаря этому уплотнители прослужат дольше, и внутри не будет образовываться неприятный запах.
- **Перемещение машины**
Если машину надо передвинуть, старайтесь держать ее в вертикальном положении. При необходимости можно наклонить машину назад.
- **Уплотнители**
Одной из причин образования неприятного запаха являются остатки пищи в уплотнителях. Для предупреждения этого периодически мойте уплотнители влажной губкой.

8. УКАЗАНИЯ ПО УСТАНОВКЕ

Размещение прибора

Установите прибор в выбранном месте. Задняя поверхность должна быть повернута к стене, а боковые поверхности располагаться вдоль прилегающих поверхностей мебели или стен. Машина оснащена заливным и сливным шлангами, которые могут размещаться справа или слева, что облегчает выбор места для размещения.

Выравнивание машины



При установке машины ее высоту можно регулировать с помощью регулируемых ножек. В любом случае, машина не должна наклоняться более чем на 2°.

Подключение к электросети

- ⚠ ПРЕДУПРЕЖДЕНИЕ!**
- Для личной безопасности: **НЕ ПОЛЬЗУЙТЕСЬ УДЛИНИТЕЛЯМИ И ПЕРЕХОДНИКАМИ ПРИ ПОДКЛЮЧЕНИИ ПРИБОРА.**
 - НИ В КОЕМ СЛУЧАЕ НЕ УДАЛЯЙТЕ ЗАЗЕМЛЯЮЩИЙ ПРОВОД ИЗ СЕТЕВОГО КАБЕЛЯ.

Требования к электрооборудованию

Проверьте, чтобы напряжение, указанное на заводской табличке соответствовало напряжению в сети. Используйте предохранитель на 10 ампер, рекомендуется использовать также предохранитель с задержкой на срабатывание или автоматический выключатель, предусмотрите отдельный контур, используемый только для посудомоечной машины.

Электрическое подключение

- ⚠ Обеспечьте надлежащее заземление перед началом эксплуатации!**

Проверьте, чтобы напряжение в сети соответствовало напряжению, указанному на заводской табличке. Вилку следует вставлять только в розетку с заземлением. Если розетка не подходит для вилки, рекомендуется установить новую, а не использовать переходники, так как они могут вызвать перегрев и возгорание.



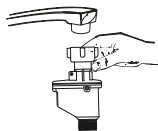
УКАЗАНИЯ ПО ЗАЗЕМЛЕНИЮ

- Этот прибор должен быть заземлен. В случае неисправности или входа из строя заземление снизит риск поражения электрическим током, обеспечивая путь наименьшего сопротивления для электрического тока. Этот прибор оснащен шнуром питания с заземляющим проводом и вилкой с заземлением. Вилку следует вставлять в соответствующую розетку, которая установлена и заземлена в соответствии с существующими стандартами и требованиями.

- ⚠ ПРЕДУПРЕЖДЕНИЕ!**
- Неправильное соединение заземляющего оборудования может повлечь риск поражения электрическим током.
 - Если у вас есть сомнения, вызовите квалифицированного электрика или мастера авторизованного сервисного центра для проверки правильности заземления.
 - Не заменяйте вилку, поставляемую с прибором. Если вилка не подходит к розетке, для замены розетки обратитесь к квалифицированному электрику.

Подключение к водопроводу

ПОДКЛЮЧЕНИЕ ХОЛОДНОЙ ВОДЫ



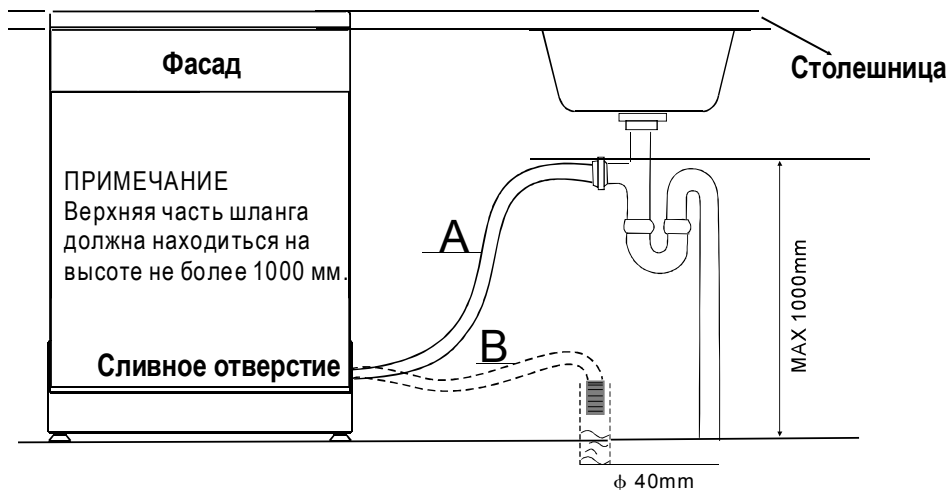
Соедините шланг подачи холодной воды с резьбовым соединителем (на $\frac{1}{4}$ дюйма) и убедитесь в том, что он надежно затянут. Если водопроводные трубы новые или давно не использовались, дайте воде стечь, чтобы убедиться в том, что вода чистая и не имеет примесей. Если не проделать эту процедуру, то впускной клапан может засориться, что приведет к поломке машины.

- ⚠ ПРЕДУПРЕЖДЕНИЕ!** После пользования прибором, закройте кран.

Подключение сливного шланга

Вставьте сливной шланг в отверстие для слива с минимальным диаметром 40 миллиметров или подсоедините его к сливу мойки, предварительно проверив, чтобы шланг не был перекручен или пережат. Верхняя часть шланга должна находиться на высоте не более 1000 миллиметров.

⚠ ЗАКРЕПИТЕ СЛИВНОЙ ШЛАНГ КАК ПРИ ВАРИАНТЕ А, ТАК И ПРИ ВАРИАНТЕ В



Как слить избыток воды из шлангов

Если раковина расположена на высоте выше 1000 миллиметров, избыточную воду нельзя сливать непосредственно в раковину. В этом случае воду следует слить в миску или в удобный контейнер, расположенные ниже уровня раковины.

Сливное отверстие для воды

Подсоедините сливной шланг. Сливной шланг должен быть правильно подсоединен для предотвращения утечки воды. Проверьте, чтобы сливной шланг не был перекручен или пережат.

Удлинение шланга

Если необходим более длинный сливной шланг, следует использовать шланг, подобный поставляемому в комплекте.

Его длина не должна превышать 4 метров, иначе эффективность работы прибора будет снижена.

Подсоединение к сливу мойки

Сливное отверстие должно находиться на высоте не более 1000 миллиметров от дна посудомоечной машины. Сливной шланг необходимо закрепить.

Запуск посудомоечной машины

Перед включением прибора проверьте следующее:

- 1 Прибор правильно выставлен по уровню и надежно установлен.
- 2 Водопроводный кран открыт.
- 3 Отсутствует утечка воды из соединительных элементов.
- 4 Сетевой кабель надежно подсоединен.
- 5 Прибор подключен к сети.
- 6 Заливной и сливной шланги не перекручены.
- 7 Все упаковочные материалы и сопроводительные документы удалены из посудомоечной машины.



ВНИМАНИЕ: После установки прибора сохраните эту инструкцию. Ее содержание поможет ответить на многие вопросы пользователя.

9. ПОИСК И УСТРАНЕНИЕ НЕИСПРАВНОСТЕЙ

Перед обращением в сервисный центр

Данная таблица поможет вам самостоятельно устранить некоторые неисправности без обращения в сервисный центр.



	Проблема	Возможные причины	Что делать
Технические проблемы	Посудомоечная машина не включается.	Сгорели предохранители, отключен центральный выключатель.	Замените предохранители, отключите все приборы, подсоединенные к той же цепи.
		Прибор не включен в сеть.	Проверьте, чтобы машина была включена в сеть и дверца была плотно закрыта. Проверьте, чтобы вилка была воткнута в розетку.
	Вода из посудомоечной машины не сливается.	Низкое давление в водопроводе.	Проверьте, правильно ли выполнено подключение к водопроводу, и включена ли вода.
		Плохо закрыта дверца. Перекручен сливной шланг.	Плотно закройте дверцу до щелчка. Проверьте сливной шланг.
Общие проблемы	Пена в моечной камере.	Засорен фильтр.	Проверьте фильтр грубой очистки (см. раздел «Очистка фильтра»).
		Засорен слив раковины.	Проверьте не засорен ли слив (сифон) раковины.
	Пятна в моечной камере.	Неправильное моющее средство.	Используйте только специальное моющее средство для посудомоечных машин, чтобы избежать пенообразования. Если это происходит, откройте машину и дайте пене сойти. Залейте 4,5 литра холодной воды в моечную камеру. Закройте дверцу до щелчка, затем включите любую программу, чтобы слить воду. В начале программы машина откачивает воду. Откройте дверцу после завершения слива и проверьте, исчезла ли пена. При необходимости повторите.
		Разлился ополаскиватель.	Сразу вытрите разлившийся ополаскиватель.
	Белая пленка на внутренней поверхности.	Было использовано моющее с красителем.	Проверьте, чтобы моющее средство не содержало красителей.
		Жесткая вода.	Для мытья внутренней поверхности используйте губку, смоченную в растворе моющего средства для посудомоечной машины, при этом наденьте резиновые перчатки. Чтобы избежать образования пены, используйте только моющее средство для посудомоечной машины.
Пятна ржавчины на приборах.	Предметы подвержены коррозии.	После добавления соли программа не включилась. Соль попала в моечный цикл.	После добавления соли обязательно используйте короткую программу мытья без загрузки посуды и не включая функцию «Турбо» (если имеется).
		Плохо закрыта крышка устройства для смягчения.	Проверьте, чтобы крышка была плотно закрыта.
	Коромысло задевает за какой-либо предмет посуды в корзине.	Прервите программу, правильно разместите предметы, которые задевают коромысло.	
Шум	Стук в моечной камере.	Коромысло задевает за какой-либо предмет посуды в корзине.	Прервите программу, правильно разместите предметы, которые задевают коромысло.
	Дребезжащий звук в моечной камере.	Столовые приборы плохо установлены.	Прервите программу и надежно установите столовые приборы.
	Стук в водопроводных трубах.	Может быть вызвано особенностями расположения труб или их поперечным сечением.	Это не влияет на работу прибора. При сомнениях вызовите сантехника.
Посуда плохо вымыта.	Посуда неправильно загружена.	Посуда неправильно загружена.	См. раздел «Загрузка посуды в машину».
		Программа недостаточно мощная.	Выберите более интенсивную программу, см. «Таблицу программ».
	Посуда плохо вымыта.	Недостаточное количество моющего средства.	Используйте больше моющего средства или смените его.
		Посуда блокирует движение коромысел.	Переставьте посуду, чтобы обеспечить свободное вращение коромысел.



Неудовлетворительный результат мытья

Проблема	Возможные причины	Что делать	
Неудовлетворительный результат мытья	Фильтры внизу моечной кабины засорены или неправильно установлены. Из-за этого может блокироваться подача воды из форсунок коромысел.	Очистите и/или правильно установите фильтры. Очистите форсунки коромысел, см. «Очистка коромысел».	
	Разводы на стеклянной посуде.	Сочетание мягкой воды и избытка моющего средства.	Используйте меньше моющего средства и выберите более короткий цикл для мойки стеклянной посуды.
	Черные или серые следы на посуде.	Алюминиевые приборы соприкасались с посудой.	Используйте мягкое абразивное средство для удаления следов.
Неудовлетворительный результат сушки	Моющее средство остается в контейнере.	Посуда блокирует подачу из контейнера.	Правильно установите посуду.
	Посуда не сушится.	Неправильная загрузка.	Загрузите посуду согласно инструкции.
		Слишком мало ополаскивателя.	Добавьте/наполните отделение для ополаскивателя.
		Посуда вынимается слишком быстро.	Не вынимайте посуду сразу после мойки. Приоткройте дверцу, чтобы вышел пар. Вынимайте посуду, только когда она слегка теплая на ощупь. Сначала разгрузите нижнюю корзину, чтобы вода с верхней не попала в нее.
	Выбрана неправильная программа.	В коротких программах температура мойки ниже. Это ухудшает результаты мойки. Выберите программы с продолжительным временем мойки.	
	Использование столовых приборов с низкокачественным покрытием.	Вода хуже стекает с таких изделий. Приборы или посуда такого типа не предназначены для мытья в посудомоечной машине.	

Коды ошибок

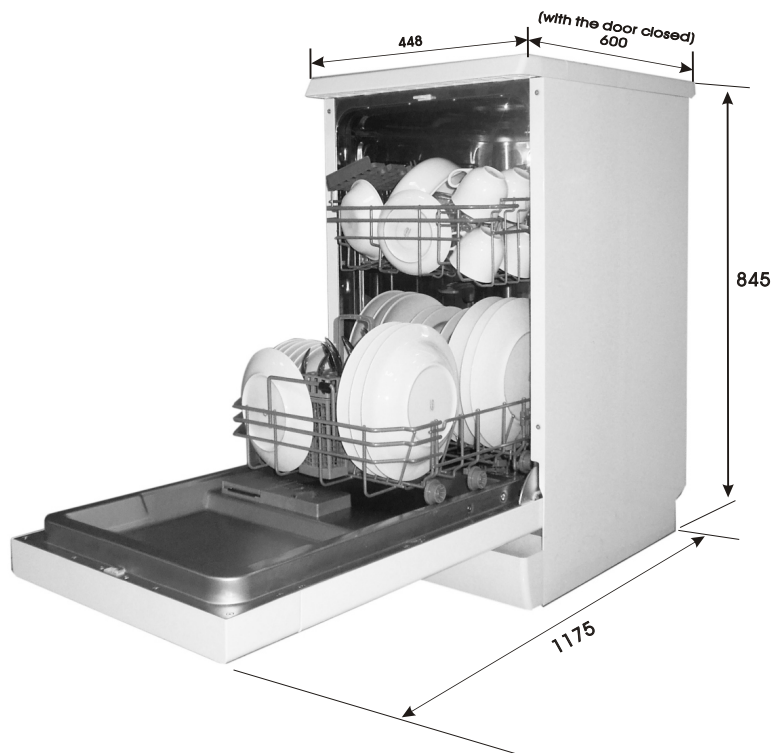
При обнаружении некоторых неисправностей на дисплее появляются коды ошибок.

Коды	Значения	Возможные причины
E1 (часто мигает индикатор программы «Ополаскивание»)	Вода долго заливается.	Не открыт кран подачи воды, затруднена подача воды или низкое давление в водопроводе.
E3 (часто мигают индикаторы программ «Ополаскивание» и «Быстрое мытье»)	Вода не нагревается до заданной температуры.	Неисправность нагревательного элемента.
E4 (часто мигает индикатор программы «Экономичное мытье»)	Утечка воды.	Утечка воды из какого-либо узла машины.

▲ ПРЕДУПРЕЖДЕНИЕ!

- При обнаружении утечки закройте кран подачи воды и обратитесь в сервисный центр.
- Если небольшое количество воды вызвано переливом или незначительной утечкой, перед повторным включением машины вытрите ее.

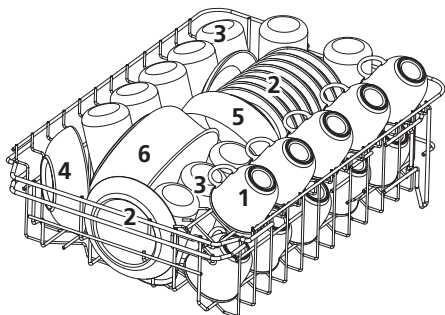
Техническая информация



Высота	845 мм
Ширина	448 мм
Глубина	600 мм (с закрытой дверцей)
Давление воды	0,04-1,0 МПа
Электропитание	см. заводскую табличку
Загрузка	9 комплектов посуды

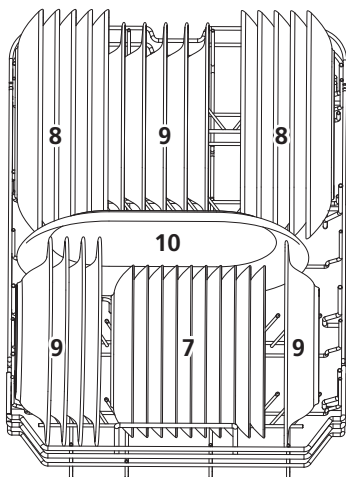
Загрузка верхней и нижней корзины:

1.Верхняя корзина:



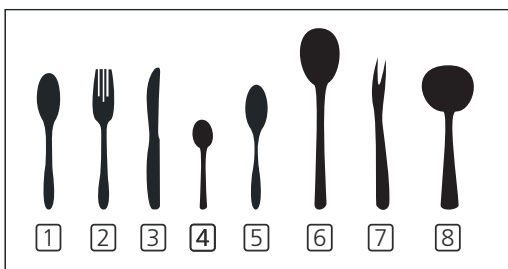
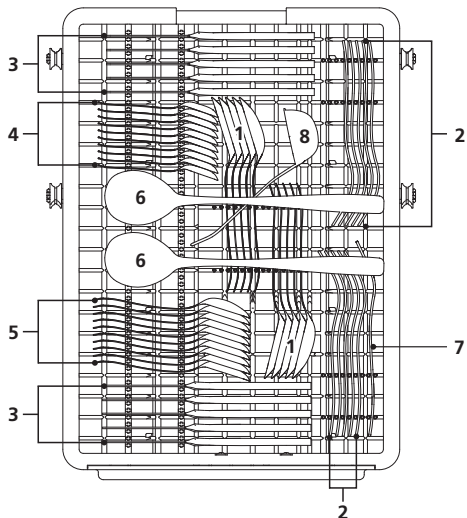
Number	Item
1	Чашки
2	Блюдца
3	Стаканы
4	Тарелки
5	Малые блюда
6	Большие блюда

2.Нижняя корзина:



Number	Item
7	Десертные тарелки
8	Большие тарелки
9	Суповые тарелки
10	Овальные тарелки

3. Корзина для столовых приборов:



Number	Item
1	Ложки для соуса
2	Вилки
3	Ножи
4	Чайные ложки
5	Десертные ложки
6	Сервировочные ложки
7	Сервировочные вилки
8	Суповые ложки

Информация для сравнительного теста
в соответствии с EN 50242

Вместимость: 10 комплектов посуды

Положение верхней корзины: нижняя
позиция Программа: экономичная

Настройка ополаскивателя: 6

Настройка смягчителя воды: НЗ

ТЕХНИЧЕСКОЕ ОПИСАНИЕ

Производитель	GORENJE
Тип / описание	GS53010W
Стандартные комплекты посуды	10
Класс энергопотребления 1	A
Годовое энергопотребление 2	211 кВтч
Энергопотребление за стандартный цикл мытья	0.74 кВтч
Энергопотребление в отключенном режиме	0.45 Вт
Энергопотребление в режиме готовности	0.49 Вт
Годовое потребление воды 3	2520 л
Класс сушки 4	A
Стандартный цикл мытья 5	Экономичное мытье 45°C
Длительность программы стандартного цикла	190 минут
Уровень шума	49 дБ (А) на 1 рW
Установка	отдельностоящий прибор
Возможность встраивания	да
Высота	84.5 см
Ширина	44.8 см
Глубина (с присоединительными элементами)	60 см
Энергопотребление	1930 Вт
Напряжение/частота	220-240 В ~ / 50 Гц
Давление воды	0,4-10 бар = 0,04-1 МПа

NOTE:

- 1** А (высший класс эффективности) до D (низший класс эффективности)
- 2** Энергопотребление 211 кВтч в год, на основании 280 стандартных циклов мытья с заполнением холодной водой и с режимами низкого потребления. Реальное потребление зависит от условий использования.
- 3** Потребление воды 2520 литров в год, на основании 280 стандартных циклов мытья. Реальное потребление зависит от условий использования.
- 4** А (высший класс эффективности) до G (низший класс эффективности)
- 5** Эта программа, характеристики которой приведены на этикетке энергоэффективности, представляет собой стандартный цикл мойки. Она предназначена для умеренно загрязненной посуды и является самой эффективной по расходу энергии и воды.

Официальный импортер и уполномоченное лицо в РФ: ООО «Горенье БТ» 119180, Москва, Якиманская наб., 4, стр. 1