

# Tefal®

## OptiGrill Elite

EN  
RU  
PL  
UK  
CS  
HU  
SK  
HR  
RO  
BG  
BS  
SL  
SR



Instructions for use - Инструкція по експлуатації -  
Instrukcja użytkowania - Інструкція з використання -  
Pokyny k použiti - Használati útmutató - Návod na použitie  
- Upute za uporabu - Instrucțiuni de utilizare - Инструкции  
за употреба - Uputstvo za upotrebu - Navodila za uporabo  
- Uputstvo za upotrebu -

# ИНСТРУКЦИИ ПО ТЕХНИКЕ БЕЗОПАСНОСТИ

## ВАЖНЫЕ МЕРЫ БЕЗОПАСНОСТИ

RU

**Руководство по использованию, обслуживанию и установке продукта. В целях безопасности внимательно изучите все разделы руководства по эксплуатации, в том числе соответствующие пиктограммы.**

Этот прибор предназначен только для домашнего бытового использования в помещениях. Устройство не предназначено для использования в нижеприведенных случаях, гарантия на которые не распространяется:

- в кухонных помещениях, предназначенных для персонала магазинов, в офисах и в других рабочих помещениях;
- на фермах;
- клиентами отелей, мотелей и других подобных мест проживания;
- в мини-гостиницах.


Перед первым использованием удалите все упаковочные материалы, наклейки и принадлежности изнутри и снаружи устройства.

Данное устройство не предназначено для использования лицами (в том числе детьми) с пониженными физическими, сенсорными или умственными способностями или имеющими недостаточный опыт или знания, если только они не находятся под присмотром или были проинструктированы по поводу использования устройства лицом, ответственным за их безопасность. Следите за тем, чтобы дети не играли с этим устройством.

Этим устройством могут пользоваться дети старше 8 лет, а также лица с ограниченными физическими, сенсорными и умственными способностями или с недостаточным опытом и знаниями, если они находятся под присмотром или получили инструкции по безопасной эксплуатации устройства и понимают связанные с этим опасности. Чистку и пользовательское обслуживание могут выполнять дети старше 8 лет и при условии надзора за ними.

Устройство и его кабель питания должны быть недоступны для детей младше 8 лет.

Во время использования никогда не оставляйте устройство без присмотра.

 Во время использования доступные поверхности устройства могут сильно нагреваться. Никогда не прикасайтесь к горячим поверхностям устройства.

Это устройство не предназначено для использования с внешним таймером или отдельной системой дистанционного управления.

Перед подключением устройства к электросети полностью разматывайте кабель питания.

RU

Если кабель питания поврежден, то во избежание опасности его должен заменить изготовитель или его технический представитель.

Не используйте удлинители. Если вы согласны взять на себя ответственность за использование удлинителей, то выбирайте только те, которые находятся в хорошем состоянии, имеют вилку с заземлением и соответствуют номинальной мощности устройства. Примите все необходимые меры предосторожности, чтобы никто не споткнулся об удлинитель.

Всегда подключайте устройство к розетке с заземлением.

Убедитесь, что источник электропитания соответствует номинальной мощности и напряжению, указанным на нижней части устройства.

Для очистки пластин используйте губку, горячую воду и моющее средство. Никогда не погружайте устройство, кабель питания или вилку в воду или любую другую жидкость.

**ПРЕДУПРЕЖДЕНИЕ.** Не используйте гриль без двух пластин, установленных внутри.

## Всегда


- Внимательно прочитайте инструкции, общие для разных моделей в зависимости от принадлежностей, поставляемых с устройством, и храните их в пределах досягаемости.
- При случайном получении ожога промойте его холодной водой и немедленно обратитесь к врачу при необходимости.
- Перед первым использованием вымойте пластины (см. раздел 5), налейте на них небольшое количество растительного масла и протрите мягкой тканью или бумажным кухонным полотенцем.
- Разместите кабель питания аккуратно, с удлинителем или без, таким образом, чтобы люди могли свободно перемещаться вокруг стола, не спотыкаясь о кабели.
- Дым может быть опасен для животных, которые обладают особо чувствительным обонянием, таких как птицы. Мы рекомендуем владельцам птиц держать их подальше от зоны приготовления пищи.
- Всегда храните устройство в недоступном для детей месте.
- Перед использованием убедитесь, что пластины чистые с обеих сторон.
- Чтобы предотвратить повреждение пластин, используйте их только с тем устройством, для которого они предназначены (например, не ставьте их в печь, на газовые горелки, электрические варочные панели и т.д.).
- Убедитесь, что пластины устойчивы, надежно зафиксированы и правильно расположены на устройстве. Используйте только пластины, поставляемые в комплекте с устройством или приобретенные в специализированном сервисном центре.
- Чтобы не повредить пластины устройства, всегда используйте деревянную или пластиковую лопатку.
- Используйте только детали и аксессуары, поставляемые в комплекте с устройством или приобретенные в специализированном сервисном центре. Не используйте их для других изделий или целей.

## Никогда

- Не используйте устройство вне помещений.
- Никогда не оставляйте подключенное или работающее устройство без присмотра.
- Чтобы избежать перегрева, не ставьте устройство в угол или под шкаф у стены.

- Никогда не ставьте устройство непосредственно на хрупкие поверхности (стеклянный стол, скатерть, лакированную мебель и др.) или на мягкие поверхности, например на кухонное полотенце.
- Никогда не ставьте устройство под настенный шкаф, полку или рядом с горючими материалами, такими как жалюзи, шторы или гобелены.
- Никогда не ставьте устройство на горячие или скользкие поверхности либо поблизости от них. Кабель питания не должен находиться вблизи или в контакте с горячими частями устройства, в непосредственной близости к источнику тепла или острым краям.
- Не кладите кухонные приборы на варочные поверхности устройства.
- Никогда не режьте пищу непосредственно на пластинах.
- Не используйте металлические мочалки и агрессивные чистящие порошки, так как они могут повредить антипригарное покрытие пластин.
- Не перемещайте устройство во время эксплуатации.
- Не поднимайте устройство за ручку или металлические провода.
- Не используйте устройство без пищи.
- Не кладите алюминиевую фольгу и другие предметы между пластиной и приготовляемой пищей.
- Не извлекайте поддон для жира во время использования устройства. Если поддон для жира заполнился в процессе приготовления пищи, дайте устройству остыть и опустошите поддон.
- Не помещайте горячие пластины на хрупкие поверхности или под воду.
- Чтобы сохранить антипригарные свойства покрытия, избегайте чрезмерного предварительного разогрева пустого устройства.
- Никогда не переносите горячие пластины.
- Не готовьте при помощи устройства пищу, завернутую в алюминиевую фольгу.
- Чтобы не испортить устройство, никогда не используйте его для приготовления блюд способом «фламбе».
- Не помещайте листы алюминия и другие предметы между пластинами и нагревательным элементом.
- Никогда не готовьте на открытом гриле.
- Никогда не нагревайте устройство без пластин.

## Советы и информация

- Благодарим за приобретение данного устройства, которое предназначено только для домашнего использования.
- В целях безопасности данный прибор соответствует применимым стандартам и нормативам — Директива по низковольтному оборудованию — Директива об электромагнитной совместимости — Директива об охране окружающей среды — Директива о материалах, непосредственно контактирующих с продуктами питания.
- Во время первых минут использования устройство может испускать легкий запах и дым.
- Наша компания проводит постоянные исследования и разработки и может вносить изменения в данное изделие без предварительного уведомления.
- Не употребляйте в пищу продукты, которые были в непосредственном контакте с частями устройства, имеющими маркировку .
- Если пища слишком толстая, предохранительная система автоматически отключит устройство.
- Панель управления хрупкая. Очищайте ее и протирайте насухо только сухой мягкой тканью. Не чистите ее влажной губкой во избежание повреждения органов управления.

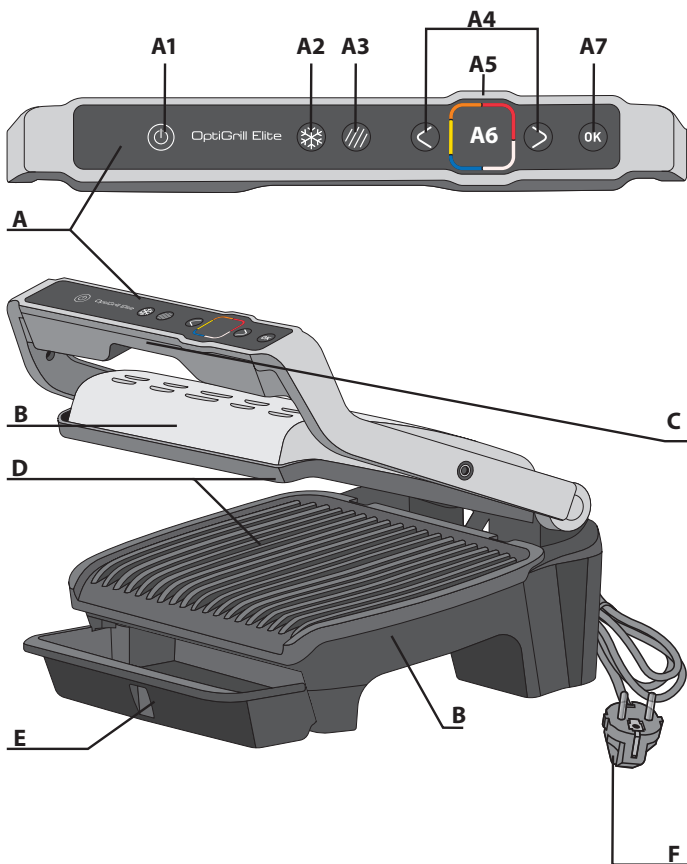
## Защита окружающей среды



### Защита окружающей среды превыше всего!



- Данное устройство содержит материалы, пригодные для переработки и вторичного использования.
- Сдайте его в ближайший пункт сбора отходов.



## Описание

**A** Панель управления

**A1** Кнопка «Вкл./выкл.»

**A2** Функция приготовления замороженных продуктов

**A3** Функция зажаристой корочки

**A4** Кнопки регулировки и навигации

**A5** Индикатор прогрева и уровень приготовления

**A6** Экран дисплея

**A7** Кнопка «OK»

**B** Корпус устройства

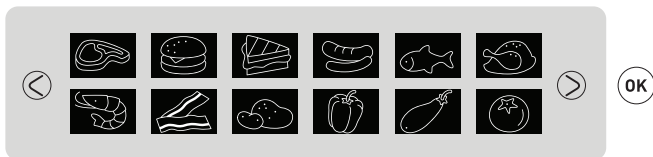
**C** Рукоятка

**D** Рабочие пластины

**E** Поддон для сока

**F** Шнур питания

## 12 автоматических программ приготовления



## Два варианта приготовления автоматическом режиме

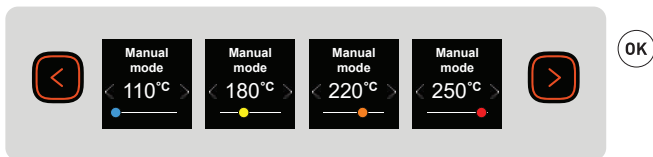


Функция приготовления замороженных продуктов

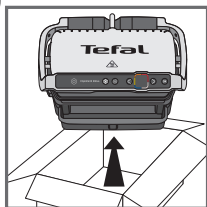
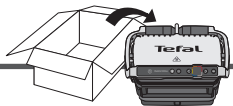


Функция зажаристой корочки

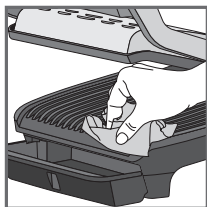
## Ручной режим



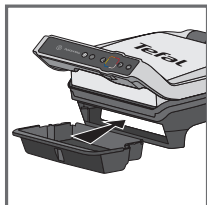
# 1 Подготовка



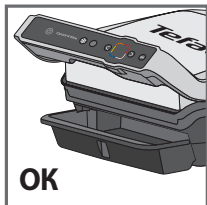
1



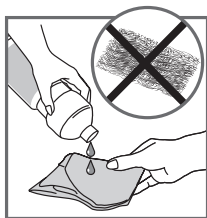
2



3



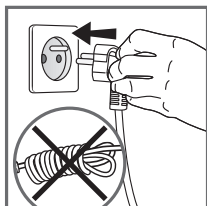
4



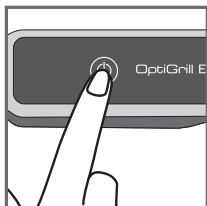
5



6



7



8

1 Удалите все упаковочные материалы, наклейки и любые другие вкладки внутри и снаружи устройства.

2 Перед первым использованием тщательно очистите все пластины с помощью небольшого количества горячей воды и моющего средства, осторожно сполосните и просушите.

3-4 Расположите съемный поддон для сока в передней части устройства.

5 При желании для достижения наилучших результатов приготовления и повышения эффективности антипригарного покрытия рабочие пластины можно протирать бумажным полотенцем, смоченным небольшим количеством растительного масла.

6 Удалите излишки масла с помощью чистого бумажного полотенца.

7 Убедитесь, что верхняя и нижняя пластины правильно установлены в устройство. Не выполняйте прогрев устройства без установленных пластин. Подключите устройство к сети (шнур питания следует полностью размотать).

8 Нажмите кнопку «Вкл./выкл.».

**Осторожно!** Убедитесь, что между пластинами нет продуктов.

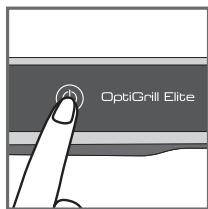
## 2 Перед первым использованием

9 С помощью кнопок со стрелками выберите язык и нажмите «OK».

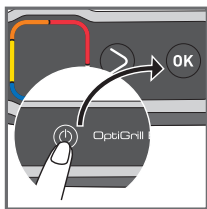


9

## 3 Кнопка «Вкл./выкл.»



10



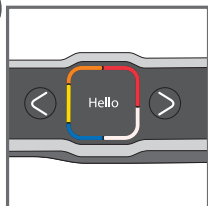
11

10 Включение

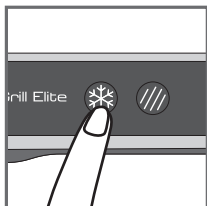
11 Для включения гриля нажмите на кнопку «Вкл./выкл.» два раза или один раз на кнопку «Вкл./выкл.» и один раз на кнопку «OK».



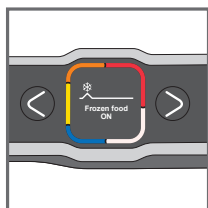
## 4 Функция приготовления замороженных продуктов в автоматическом режиме



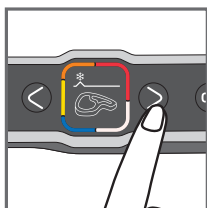
12



13



14



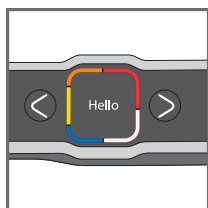
15

**13-15** Функцию приготовления замороженных продуктов следует включать до начала прогрева при выборе автоматического режима, если для приготовления используются продукты, подвергнутые заморозке (глубокой).

Если вы забыли включить эту функцию, выключите устройство и выполните эти шаги заново.

Эта функция доступна только в автоматическом (не в ручном) режиме.

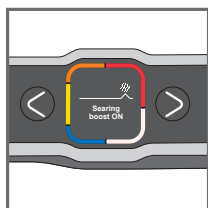
## 5 Функция зажаристой корочки в автоматическом режиме



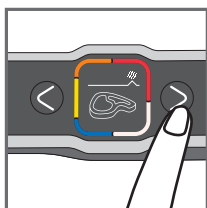
16



17



18



19

**17-19** Если вы хотите приготовить продукт с более румяной корочкой, включите функцию зажаристой корочки до начала прогрева при выборе автоматического режима.

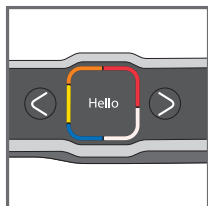
Если вы забыли включить эту функцию, выключите устройство и выполните эти шаги заново.

Эта функция доступна только в автоматических программах (но не в ручном режиме).

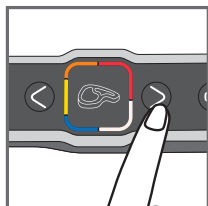
## 6 Приготовление в автоматическом режиме



RU



20



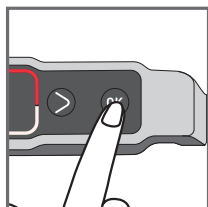
21

- 21 Выберите режим приготовления, соответствующий типу продуктов.

**Совет по приготовлению мяса:** результаты приготовления по предустановленным программам могут меняться в зависимости от происхождения, нарезки и качестваготавливаемых продуктов. Программы настроены и проверены для приготовления продуктов хорошего качества.

Таким же образом во время приготовления должна учитываться толщина мяса. Не следует готовить продукты толщиной более 4 см.

Если вы не уверены, какой режим приготовления использовать, см. руководство на стр. 41.



22

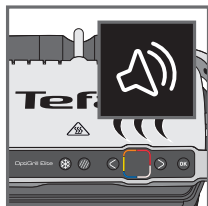


23

- 22 Нажмите на кнопку **OK**. Устройство начнет прогреваться.

**Примечание:** в случае выбора неправильной программы выключите гриль и вернитесь к шагу 8.

- 23 Подождите 4–7 минут.



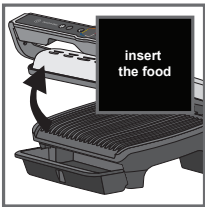
24

- 24 Прозвучит звуковой сигнал, означающий завершение прогрева.

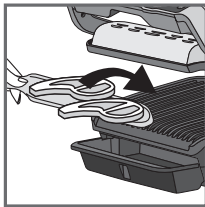
**Примечание:** если после завершения прогрева оставить устройство закрытым, защитная система автоматически отключит его.



RU



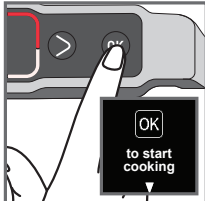
25



26



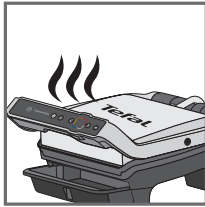
27



28



29



30

25-26

После завершения прогрева можно поместить продукты в устройство. Откройте крышку и поместите продукты на гриль.

**Примечание:** если устройство остается открытым слишком долго, защитная система автоматически отключит устройство.

27-29

Устройство автоматически настраивает цикл приготовления (время и температуру) в соответствии с количеством и толщиной продуктов. Закройте устройство, чтобы начать цикл приготовления.

**Примечание по приготовлению тонких продуктов, таких как бекон:** Кнопка «OK» активна. Если вы готовите тонкие продукты, нажмите кнопку «OK», чтобы устройство могло распознать продукты и запустить цикл приготовления.

Стрелка движется по индикатору уровня приготовления и когда она достигает определенного уровня, он отображается на дисплее, а также звучит сигнал.

Примечание: уровни приготовления предварительно заданы для каждого автоматического режима. Во время приготовления звуковой сигнал извещает пользователя при каждом достижении следующего уровня приготовления (например, с кровью / желтый).

В зависимости от степени приготовления индикатор будет менять цвет, а стрелка хода приготовления будет двигаться по экрану.

Обратите внимание, особенно во время приготовления мяса: это нормально, что результаты приготовления различны для продуктов разного типа, количества и происхождения.

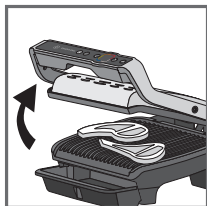


31

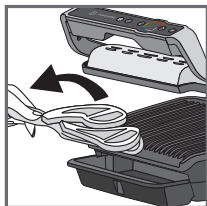


32

**31–32:** В любой момент можно посмотреть время, оставшееся до достижения различных уровней приготовления. Нажмите на стрелку вправо, если хотите посмотреть, сколько времени осталось до следующего уровня приготовления. Обратите внимание, что при этом не происходит выбор уровня приготовления. Гриль будет жарить продукты до окончания последнего уровня и издавать звуковой сигнал на каждом уровне.



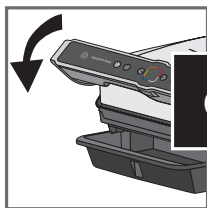
33



34

**33–34**

Когда будет достигнут желаемый уровень приготовления и устройство издает звуковой сигнал, откройте гриль и извлеките продукты.



35



36

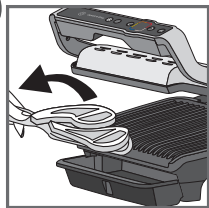
**35–36** Закройте крышку. На экране появится запрос подтверждения прекращения процесса приготовления. Подтвердите нажатием на «OK», если продукты удалены из устройства. В ином случае продолжайте готовить дальше.

Если необходимо приготовить больше продуктов, см. раздел 8.

**Примечание:** защитная система автоматически отключит устройство через определенное время при отсутствии выбора программы.

## 7 Как приготовить вторую партию

### Приготовление второй партии

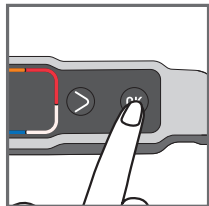


37



38

**37–38** В конце приготовления первой партии на экране появится надпись «Хотите приготовить еще?». Если вы хотите приготовить на гриле такие же продукты, нажмите «ОК».

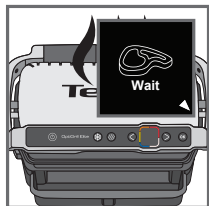


39

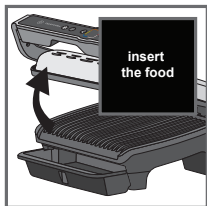


40

**39** Устройство начнет прогрев  
**40** Дождитесь окончания прогрева



41



42

**41** Положите продукты на гриль.  
**42** Выполните шаги 27–37.

### Повторное приготовление с использованием других продуктов

После завершения приготовления первого продукта:

1. Убедитесь, что устройство закрыто и внутри него нет продуктов.
2. Выберите требуемую программу или режим приготовления.
3. Нажмите кнопку **ОК**, чтобы начать прогрев. В ходе прогрева на экране отображается индикатор прогрева.
4. После завершения прогрева раздастся звуковой сигнал, а на экране отобразится информация о прогреве.
5. После окончания прогрева устройство готово к использованию. Откройте гриль и поместите внутрь продукты. Выполните шаги 27–37.

## Важно!

– Прогрев важен для процесса приготовления.

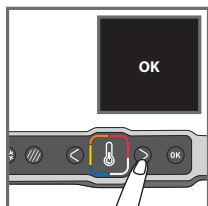
Напоминаем: перед началом прогрева убедитесь, что устройство закрыто и внутри него нет остатков продуктов.

– Прежде чем открыть гриль и поместить внутрь него продукты, дождитесь окончания прогрева.

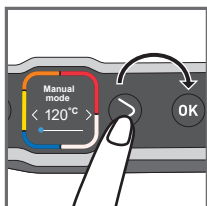
**Примечание.** Если новый цикл приготовления начинается сразу же после окончания предыдущего, время прогрева сокращается.

RU

## 8 Приготовление в ручном режиме



43

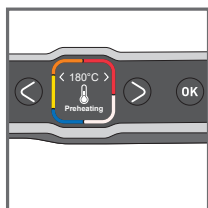


44

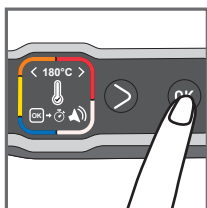
43 Выберите ручной режим и нажмите «OK» для подтверждения.

44 С помощью кнопок регулировки выберите требуемый уровень температуры.

Нажмите «OK» для подтверждения выбранной температуры.



45

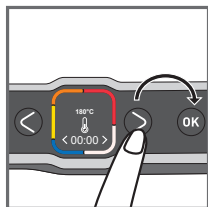


46

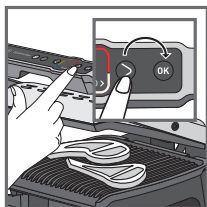
45 Дождитесь окончания прогрева.

46 После завершения прогрева нажмите «OK» для запуска таймера.

**Примечание:** время приготовления можно задать в момент начала прогрева.



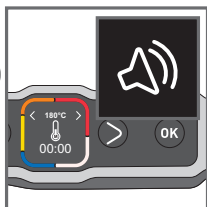
47



48

47 Используйте кнопки регулировки для выбора нужного времени приготовления.

48 Положите продукты на гриль и нажмите «OK» для запуска процесса приготовления.



49

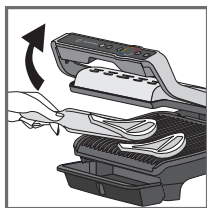


50

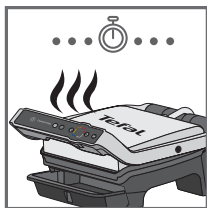
**49-50** Звуковой сигнал обозначает окончание приготовления. Извлеките продукты.

Нажмите «OK» для прекращения приготовления и удалите продукты

## 9 Комментарии



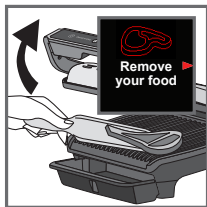
51



52

**51-53**

В зависимости от ваших предпочтений откройте гриль и извлеките продукты, которые были приготовлены до требуемой степени, затем закройте крышку и продолжите приготовление других продуктов. Программа продолжит цикл приготовления до последнего уровня выбранного режима.



53



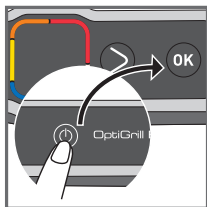
54

**54 Примечание:** защитная система автоматически отключит устройство через определенное время.

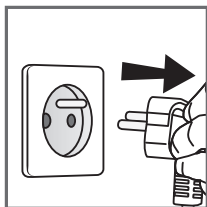
## 10 Завершение использования



RU



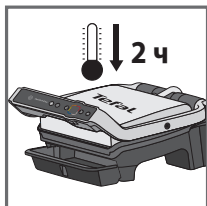
55



56

**55** Чтобы выключить устройство, нажмите два раза на кнопку «Вкл./выкл.» или нажмите один раз на кнопку «Вкл./выкл.» и подтвердите действие нажатием на «ОК».

**56** Отключите прибор от электрической сети.



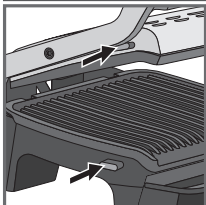
57

**57** Дайте устройству остыть в течение 2 часов.

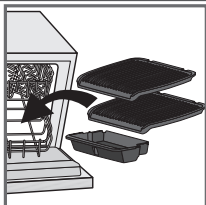
Чтобы избежать ожогов, перед очисткой дайте грилю полностью остыть.



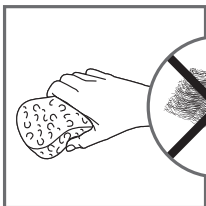
## 11 Очистка



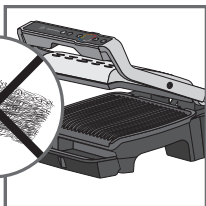
58



59



60



61



62



63

**58** Перед очисткой разблокируйте и извлеките пластины, чтобы избежать повреждений рабочей поверхности устройства.

**59** Лоток для сока и пластины гриля можно мыть в посудомоечной машине. Ни при каких обстоятельствах не следует помещать устройство и его шнур питания в посудомоечную машину. Не допускается чистить нагревательные элементы (сопротивления) после снятия пластин. Если они очень грязные, дождитесь, когда устройство полностью остынет, и очистите их сухой тканью.

### 60-61

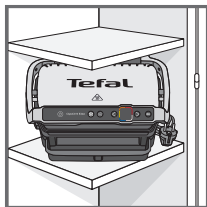
Если вы не хотите мыть пластины в посудомоечной машине, промойте их в небольшом количестве горячей воды с моющим средством, после чего тщательно сполосните для удаления всех остатков загрязнений. Аккуратно протрите их бумажным полотенцем.

Не используйте металлические губки, мочалки и другие абразивные чистящие средства для очистки деталей гриля. Используйте только нейлоновые и неметаллические чистящие приспособления.

Слейте жидкость из поддона для сока и вымойте его в слабом мыльном растворе теплой воды, после чего тщательно просушите бумажным полотенцем.

**62** Чтобы очистить крышку гриля, протрите ее губкой, смоченной в теплой воде, после чего протрите насухо мягкой тканью. Для чистки панели управления используйте только мягкую сухую ткань.

**63** Не погружайте устройство в воду или иную жидкость.



64

64 Следите за тем, чтобы перед отправкой на хранение устройство было чистым и сухим.

Любые ремонтные работы должны выполняться в авторизованном сервисном центре.

RU

## Инструкции по устранению неполадок

ИНСТРУКЦИИ ПО УСТРАНЕНИЮ НЕПОЛАДОК УСТРОЙСТВА ELITE		
Проблема	Причина	Решение
Изменение языка		Включите гриль, нажмите «Вкл.» и сразу кнопку «Замороженные продукты» (пока на экране отображается приветствие)
	<p>Прогрев не был завершен полностью. Гриль был открыт, а продукты размещены на пластине до момента окончания прогрева.</p>	<p>Продукты можно готовить, но необходимо следить за ходом приготовления, т.к. из-за несоблюдения правил разогрева гриль перешел в ручной режим.</p> <p>Температура может быть изменена пользователем. если ручной режим не подходит:</p> <p>Откройте гриль, извлеките продукты, полностью закройте гриль и дождитесь завершения прогрева.</p>
Устройство не выключается.	Кнопка не была нажата второй раз, либо между двумя нажатиями прошло слишком много времени.	<p>Нажмите кнопку «Вкл./выкл.» два раза.</p> <p>или</p> <p>Нажмите один раз на кнопку «Вкл./выкл.», после чего нажмите «ОК».</p>
Ошибки 1 – 8	<p>Устройство используется или хранится в слишком холодном помещении.</p> <p>Перегрев устройства.</p>	<p>Отключите устройство от электросети и подождите несколько минут.</p> <p>Подключите гриль к электросети и включите его.</p> <p>Если проблема не исчезает, обратитесь в службу поддержки.</p>
Ошибки 9 – 13	Неполадки с устройством.	Отключите устройство от электросети и свяжитесь со службой поддержки.

## ИНСТРУКЦИИ ПО УСТРАНЕНИЮ НЕПОЛАДОК УСТРОЙСТВА ELITE

RU

Проблема	Причина	Решение
<p>Устройство прекращает работу во время прогрева или цикла приготовления.</p>	<p>Устройство было слишком долго открыто в процессе приготовления. Устройство слишком долго простаивало после прогрева, либо прогрев был завершен.</p>	<p>Отключите устройство от электросети и подождите несколько минут. Снова подключите устройство к сети и включите его.</p>
	<p>Запрос подтверждения окончания приготовления</p>	<p>2 решения: Нажмите «OK», если все продукты были извлечены из устройства или Не нажимайте «OK» и продолжайте готовить продукты</p>
	<p>Продукты не обнаружены, так как они слишком тонкие</p>	<p>Нажмите кнопку «OK», чтобы начать приготовление.</p>
	<p>Слишком большая толщина продукта</p>	<p>2 решения: Нажмите «OK» для продолжения приготовления в ручном режиме или Удалите продукты и нарежьте их тоньше, чтобы готовить в автоматическом режиме</p>
<p>Не могу задать время в ручном режиме</p>	<p>Экран завис на настройке температуры</p>	<p>Нажмите «OK» один раз для перехода к настройке времени и задайте значение с помощью стрелок. Нажмите «OK» для подтверждения.</p> 

# Уровни приготовления для автоматических программ

RU

12 АВТОМАТИЧЕСКИХ ПРОГРАММ		ИНДИКАТОР УРОВНЯ ПРИГОТОВЛЕНИЯ			
АВТОМАТИЧЕСКИЕ ПРОГРАММЫ		ИНДИКАТОР УРОВНЯ ПРИГОТОВЛЕНИЯ			
МЕНЮ		 Blue	 Rare	 Medium	 Well-done
	Стейки (говядина)	Сырая	С кровью	Средняя прожарка	Полная прожарка
	Курица	-	-	-	Полная прожарка
	Колбаски	-	-	-	Полная прожарка
	Бекон	-	-	Средняя прожарка	Хрустящий
	Бургер	-	С кровью	Средняя прожарка	Полная прожарка
	Панини	-	Слегка обжаренный	Подрумяненный	Хрустящий
	Рыба	-	Средняя прожарка	Почти полная прожарка	Полная прожарка
	Морепродукты	-	Средняя прожарка	Почти полная прожарка	Полная прожарка
	Картофель	-	-	-	Прожаренный
	Перец	-	-	Хрустящий	Прожаренный
	Баклажаны	-	-	-	Прожаренный
	Помидоры	-	-	Хрустящие	Прожаренные

## СОВЕТЫ ПО ПРИГОТОВЛЕНИЮ

ПРОДУКТЫ	ПРИГОТОВЛЕНИЕ ПРОГРАММА	ПРИГОТОВЛЕНИЕ СОВЕТ
Свиная вырезка (без костей), свиная грудинка		Полная прожарка*
Колбаски братвурст (готовая к употреблению свинина)		220°C / 8 мин. 30 сек.
Колбаски риндсвурст (готовая к употреблению говядина)		220°C / 8 мин. 30 сек.
Нюрнбергские колбаски (готовая к употреблению свинина)		220°C / 4 мин. 30 сек.

## СПЕЦИАЛЬНЫЙ РУЧНОЙ РЕЖИМ

### ФРУКТЫ ИЛИ ОВОЩИ

From 180°C to 195°C	From 220°C to 235°C	From 225°C to 270°C
-	-	Кабачок (ломтики)
-	-	Спаржа
-	-	Грибы
-	Лук	-
Брокколи	-	-
Мини-морковь	-	-
-	Фенхель	-
Сладкий картофель (ломтики)	-	-
-	Яблоки (ломтики)	-
-	Бананы	-
-	Персики	-

## СОВЕТЫ ПО ПОДГОТОВКЕ

Чтобы получить более румяную корочку, лучше всего еще раз обжарить готовые продукты на гриле непосредственно перед подачей гостям.

ПРОДУКТЫ	СОВЕТЫ ПО ПОДГОТОВКЕ
КАРТОФЕЛЬ	<ul style="list-style-type: none"><li>• Нарезайте вдоль</li><li>• Добавляйте растительное масло для получения наилучших результатов приготовления</li></ul>
ПЕРЕЦ	<ul style="list-style-type: none"><li>• Разрезайте пополам вдоль</li></ul>
БАКЛАЖАНЫ	<ul style="list-style-type: none"><li>• Нарезайте вдоль</li><li>• Добавляйте растительное масло для получения наилучших результатов приготовления</li></ul>
ПОМИДОРЫ	<ul style="list-style-type: none"><li>• Используйте круглые помидоры</li><li>• Используйте непереспелые помидоры</li><li>• Разрезайте пополам поперек</li><li>• Для получения оптимальных результатов приготовления уложите половинки помидоров выпуклой стороной на нижнюю пластину гриля.</li></ul>
СВИНИНА	<p>* Используйте функцию зажаристой корочки, если толщина продукта превышает 20 мм.</p>

EN	2-22
RU	23-43
PL	44-64
UK	65-86
CS	87-107
HU	108-128
SK	129-149
HR	150-170
RO	171-192
BG	193-213
BS	214-234
SL	235-255
SR	256-276