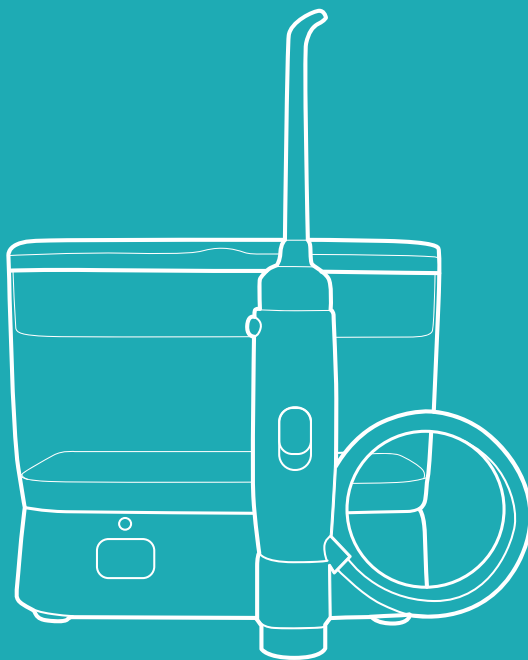


**Зубная
гигиена
больше
не проблема!**



**Ирригатор
для полости
рта КТ-2907**

Если у вас возникнут трудности с использованием нашей техники, перед обращением в магазин просим позвонить на горячую линию Kitfort:

8-800-775-56-87

(пн-пт с 9:30 до 17:30 по московскому времени)

info@kitfort.ru

Мы расскажем про особенности работы прибора и проконсультируем по любым другим вопросам

Содержание

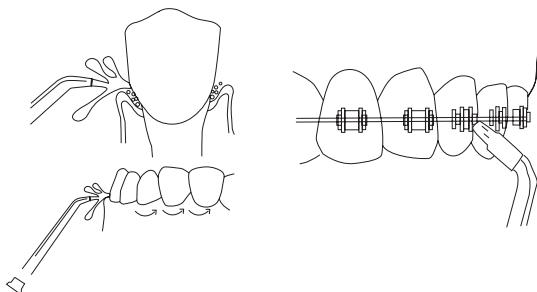
Общие сведения	4
Комплектация	5
Устройство ирригатора	6
Подготовка к работе и использование	7
Чистка, обслуживание, уход и хранение ирригатора	12
Устранение неполадок	13
Технические характеристики	14
Меры предосторожности	15
Другие товары «Китфорт»	17

Общие сведения

Ирригатор — это прибор для ухода за полостью рта. Он очень прост в использовании: налейте воду (или специальный раствор для полоскания зубов) в резервуар, выберите подходящий вам режим и начинайте очистку.

После еды остатки пищи застревают между зубами, забиваются в карманы десен. В таких случаях на помощь может прийти зубная нить или флоссер. Но для чистки зубов нитью необходимо обеспечить чистоту рук, а возможность помыть их имеется далеко не всегда. В противном случае повышается вероятность попадания в полость рта болезнетворных бактерий и вирусов. Также зубной нитью можно механически повредить десны.

Ирригатор может частично заменить зубную нить или флоссер. Тонкая и сильная струя воды вымывает остатки еды и налет из межзубного пространства и десневых карманов. Струя воды не только очищает труднодоступные места, но и тщательно массирует десны, что является хорошей профилактикой заболевания десен. Ирригатор считается самым гигиеничным вариантом ухода за полостью рта. Особенно он будет полезен для тех людей, которые носят брекеты, и людям с протезами или коронками.



Модель Kitfort КТ-2907 является стационарным ирригатором, но из-за своей компактности ирригатор можно назвать портативным. Вы можете положить его в сумку, она идет в комплекте, и брать ирригатор с собой на работу или в путешествия.

У ирригатора есть вместительный резервуар для воды емкостью 500 мл. Этого количества вполне достаточно, чтобы полностью обработать все труднодоступные участки во рту.

На корпусе прибора есть кнопка включения/выключения и регулятор выбора режимов. У ирригатора пять режимов работы. Если вы до этого не пользовались ирригатором, рекомендуется начинать им пользоваться, установив режим 1 или 2, т.к. неподготовленные и чувствительные десны могут начать кровоточить из-за сильного и резкого потока воды. Когда десны привыкнут и окрепнут, вы можете переходить на режимы 4 или 5.

Прибор автоматически отключается после 2,5 минут использования. Заряжать прибор с помощью USB-шнура можно от компьютера или через переходник от розетки, который наверняка окажется у вас дома.

В комплекте к ирригатору идут 3 насадки: 2 классические струйные насадки и насадка для чистки языка. Для хранения насадок предусмотрен специальный контейнер, который также является крышкой резервуара для воды. Это очень удобно, ведь если насадки будут всегда находиться в одном месте — они не потеряются.

Резиновые ножки с присосками обеспечивают прочную фиксацию ирригатора на раковине или на столике в ванной комнате.

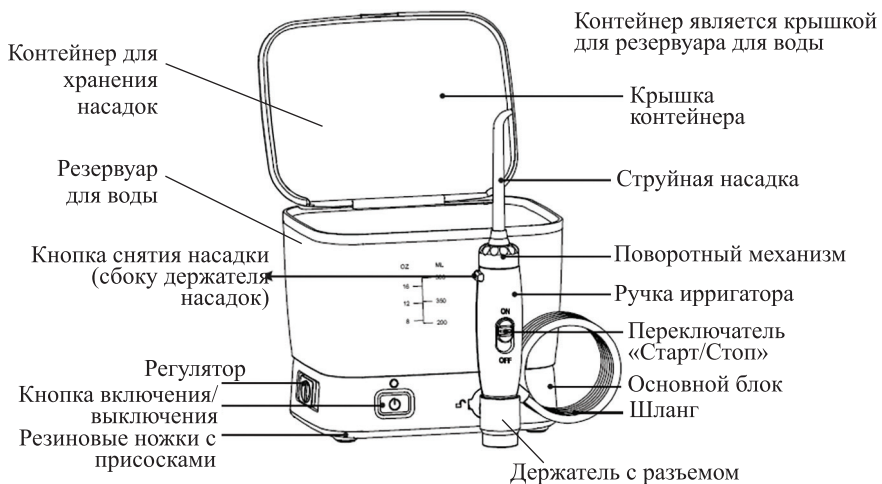
На держателе насадок есть поворотный механизм, с помощью которого установленная насадка крутится на 360°. А также на держателе есть переключатель «Старт/Стоп», с помощью которого можно остановить подачу воды в любой момент, не выключая сам ирригатор.

С профилактическими целями ирригатор нужен каждому взрослому человеку. Ирригатор не заменяет собой зубную щетку, он является частью комплексного ухода за полостью рта. Комплексный уход для вас должен подобрать ваш лечащий врач-стоматолог, обычно уход включает в себя: ирригацию, чистку зубов зубной щеткой и ершиками, полоскание рта ополаскивателем и использование зубной нити, если это необходимо. Этот прибор рекомендуют стоматологи во всем мире.

Комплектация

1. Ирригатор:
 - Крышка резервуара и контейнер для хранения насадок — 1 шт.
 - Струйная насадка — 2 шт.
 - Насадка для чистки языка — 1 шт.
 - Резервуар для воды — 1 шт.
 - micro USB шнур — 1 шт.
 2. Сумка — 1 шт.
 3. Руководство по эксплуатации — 1 шт.
 4. Гарантийный талон — 1 шт.
 5. Коллекционный магнит — 1 шт.*
- *опционально

Устройство ирригатора



Резервуар для воды



Клапан



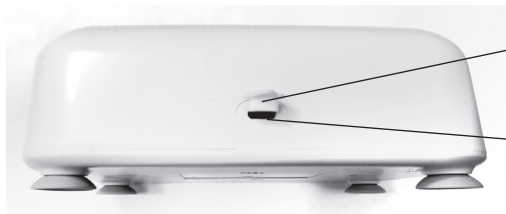
Вторая струйная насадка



Насадка для чистки языка



Сумка



Силиконовая заглушка

Гнездо для разъема

Кнопка включения/выключения служит для включения и выключения ирригатора.

Регулятор плавно регулирует напор воды. У прибора всего 5 режимов работы.

Переключатель «Старт/Стоп». Если во время работы ирригатора вы хотите остановить поток воды, установите переключатель «Старт/Стоп» в положение «Стоп» и вода перестанет выходить из насадки.

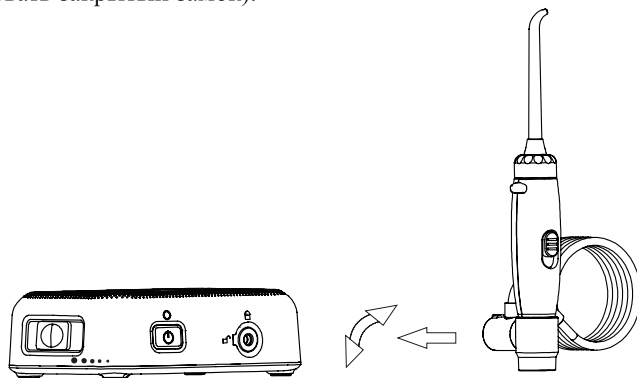
Кнопку включения/выключения дальше будем называть просто кнопкой «Вкл/Выкл».

Подготовка к работе и использование

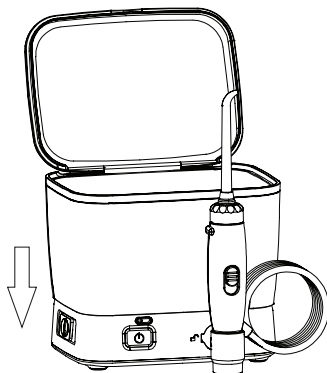
Сборка ирригатора

Вытащите все части ирригатора из сумки и из контейнера для хранения насадок.

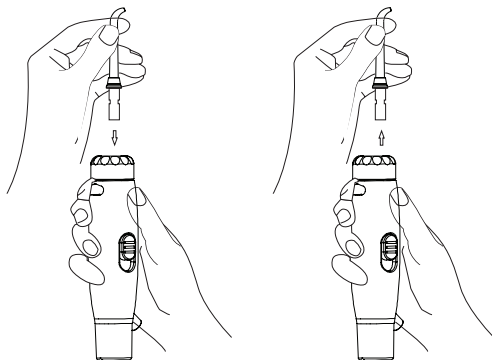
1) Держатель с разъемом расположите под углом 90°, вставьте в отверстие на основном блоке прибора и поверните по часовой стрелке в направлении закрытого замка (нарисовать закрытый замок).



2) Резервуар установите сверху на основной блок. Крышку резервуара установите сверху на резервуар.



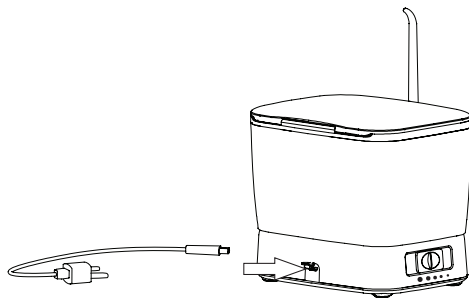
3) Вставьте насадку в отверстие держателя насадок до щелчка. Чтобы извлечь насадку нажмите на кнопку снятия насадки и потяните насадку вверх.



Примечание. Насадка является индивидуальным аксессуаром для каждого члена семьи. У струйных насадок есть цветные пластиковые кольца, чтобы их удобнее было различать.

Зарядка ирригатора

- 1) Откройте силиконовую заглушку на основном блоке ирригатора.
- 2) Вставьте в гнездо на основном блоке разъем USB-шнура, другой конец шнура подключите в USB-разъем включенного электронного устройства, например компьютера. Если у вас есть в наличии сетевой адаптер, то другой конец шнура вставьте в сетевой адаптер, а сам адаптер подключите в сеть.



Во время подзарядки будет мигать индикатор выше кнопки «Вкл/Выкл». Когда устройство полностью зарядится, мигание прекратится, индикатор начнет гореть непрерывно. Время полной зарядки составляет около 4 часов.

Перед первым использованием заряжайте устройство в течение 4 часов. Если ирригатором не пользовались в течение длительного времени, зарядите его перед использованием. Для увеличения срока службы батареи не оставляйте ирригатор разряженным на длительное время. Если вы оставите ирригатор разряженным, то батарея из-за саморазряда может разрядиться ниже минимального порога, и электрическая схема заблокирует батарею.

Перед первым использованием

Налейте воду в резервуар, установите струйную насадку в ручку ирригатора и проведите один цикл с водой, направляя насадку в раковину. Насадки помойте водой с мылом.

Как налить воду

Снимите контейнер для хранения насадок с резервуара и отложите его в сторону. Потяните вверх резервуар для воды, снимите его с корпуса ирригатора и налейте в резервуар воду, не превышайте уровень 500 мл.

Используйте кипяченую воду или специальный раствор для полоскания рта. Температура воды или раствора должна быть не выше 45 °С.

Использование

1) Установите ирригатор на раковине или столике в ванной. Резиновые ножки с присосками обеспечивают прочную фиксацию ирригатора на раковине или на столике в ванной комнате.

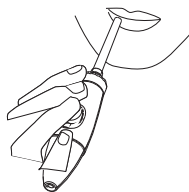
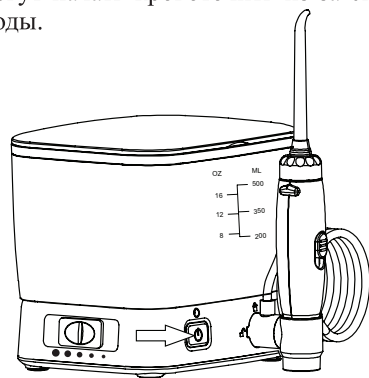
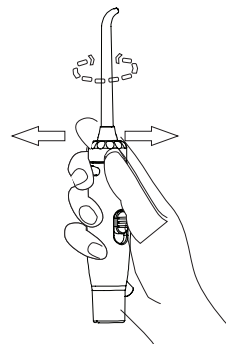
Примечание. Поверхность, на которую устанавливается прибор, должна быть ровной, если поверхность будет наклонной, ирригатор может упасть.

2) Налейте в резервуар воду или специальный раствор, установите нужную насадку в ручку ирригатора.

3) Поверните поворотный механизм держателя с насадкой, чтобы отрегулировать направление потока воды.

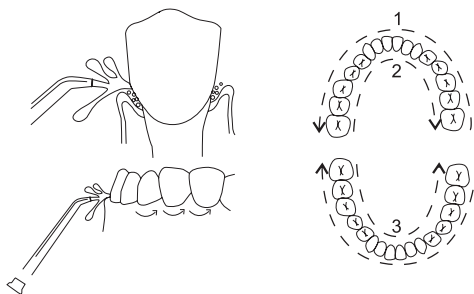
4) Перед тем как включить ирригатор, наклоните ручку ирригатора под углом 45° и направьте насадку себе в рот. Одной рукой возьмитесь за ручку ирригатора, при этом большой палец должен быть на переключателе «Старт/Стоп», а другой рукой переведите регулятор на корпусе ирригатора вправо до режима 1 или 2.

Примечание. Если вы до этого не пользовались ирригатором, рекомендуется начинать им пользоваться, установив режим 1 или 2, т.к. неподготовленные и чувствительные десны могут начать кровоточить из-за сильного и резкого потока воды.

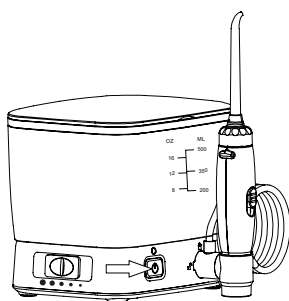


- 5) Включите ирригатор, нажав на кнопку «Вкл/Выкл». Наклонитесь над раковиной, а рот слегка приоткройте, установите переключатель на держателе в положение «Старт». Вода из вашего рта должна стекать в раковину. Действуйте в такой последовательности, как на рисунке, а именно двигайтесь от жевательных зубов к передним, направляйте насадку вдоль контура десны, задерживаясь в межзубных пространствах. Чтобы разбрызгивания было меньше, включайте и выключайте прибор при помощи переключателя на держателе только при нахождении насадки во рту.

Примечание. Аккуратно обращайтесь со шлангом, не растягивайте его в прямую линию. Сильно не тяните за шланг и не дергайте его во избежание разрыва.



- 6) Когда вода закончится в резервуаре, установите переключатель на держателе в положение «Стоп», а после этого выключите кнопкой «Вкл/Выкл».



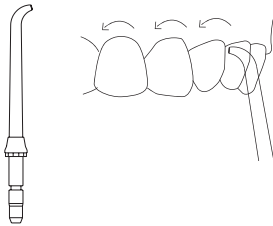
- 7) Снимите резервуар, потянув его вверх. Переверните резервуар и слейте оставшуюся воду. Если вы пользовались не водой, а специальным раствором для полоскания, обязательно промойте ирригатор после него. Для этого налейте в резервуар воду, включите ирригатор, направляя ручку ирригатора с насадкой вниз в раковину.

Примечание. Если ирригатор не выключить, то через 2,5 минуты прибор отключится автоматически.

Резервуар для воды лучше снимать с корпуса после каждого использования для того, чтобы остатки воды испарялись. Если резервуар не снимать, и ирригатором не пользоваться несколько дней, внутренние части могут «задохнуться» и при последующем использовании давать неприятный запах.

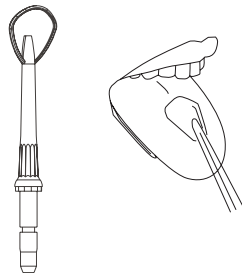
Краткое описание насадок

Струйная насадка



С помощью данной насадки можно очистить труднодоступные места во рту. Остатки пищи, которые глубоко «забиваются» в зубных или междесневых пространствах с легкостью вымываются потоком воды или специального раствора.

Насадка для чистки языка



Чистка языка — обязательная процедура, которую надо делать ежедневно каждому человеку. После употребления пищи только 10% бактерий остаются на зубах, а 90% — на языке. Неконтролируемое размножение бактерий на слизистой полости рта, в том числе и на языке, может привести к таким заболеваниям, как стоматит, глоссит, гингивит, кариес и т.д. После того как вы обработали ирригатором всю полость рта, почистили зубы щеткой с пастой, переходите к языку. Приведем порядок действий:

- 1) Установите насадку для чистки языка в ручку ирригатора.
- 2) Начинайте от корня языка, постепенно переходя к кончику. Достаточно несколько раз провести данной насадкой по языку.
- 3) После процедуры тщательно прополощите рот.

Советы по использованию

Если вы пользуетесь ирригатором в первый раз, установите режим 1 или 2, иначе чувствительные десны могут быть травмированы резким потоком воды. Со временем десны привыкнут к новым ощущениям, и можно будет попробовать установить режимы 3–5.

В первое время использования возможна небольшая кровоточивость десен. Если у вас наблюдается сильная кровоточивость десен после двух недель использования ирригатора, обратитесь к врачу и проконсультируйтесь с ним по этому поводу.

Крышку резервуара и контейнер для хранения насадок лучше открывать после каждого использования для того, чтобы остатки воды испарялись. Если крышку не открывать и ирригатором не пользоваться несколько дней, внутренние части могут «задохнуться» и при последующем использовании давать неприятный запах.

Аккуратно обращайтесь со шлангом, не растягивайте его в прямую линию. Сильно не тяните за шланг и не дергайте его во избежание разрыва.



Рекомендуемая температура воды или раствора должна быть не выше 45 °С, ориентируйтесь на свои ощущения, со временем вы поймете воду какой температуры использовать комфортнее всего.

Если вместо кипяченой воды использовать специальные жидкости для полоскания рта, то с течением времени это может привести к образованию осадка в резервуаре и на внутренних поверхностях. Чтобы этого избежать, промывайте устройство сразу же после использования таких растворов.

Чистка, обслуживание, уход и хранение ирригатора

Перед чисткой прибора отключите его от сети.

Протирайте корпус прибора сухой, а затем влажной тканью.

Периодически промывайте насадки водой с мылом. Меняйте насадки по мере износа.

Если прибор не использовался в течение долгого времени, промойте его. Для этого налейте в резервуар воду, включите ирригатор, направляя насадку в раковину.

Если вместо кипяченой воды использовать специальные жидкости для полоскания рта, то с течением времени это может привести к образованию осадка в резервуаре и на внутренних поверхностях. Чтобы этого избежать промывайте устройство сразу же после использования таких растворов.

Как избавиться от известкового налета

Внутри ирригатора по истечении некоторого времени начинают скапливаться известковый налет и прочие отложения. Это зависит от жесткости воды. Налет накапливается как в резервуаре для воды, так и на внутренних поверхностях. Это затрудняет работу мотора и снижает срок службы прибора. Известковый налет также является благоприятной средой для размножения болезнетворных бактерий и организмов. Средство для чистки ирригатора поможет удалить налет со всех поверхностей и скрытых элементов устройства. Действуйте согласно инструкции на таком средстве.


Это поможет устройству дольше работать без поломок.

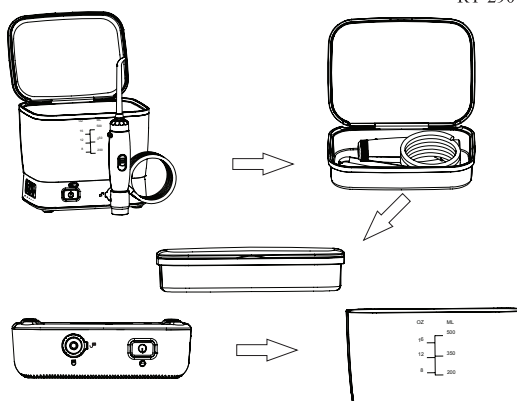
Но вы можете воспользоваться лимонной кислотой из расчета 3 г на 100 мл воды. Залейте 200 мл воды с растворенной в ней лимонной кислотой в резервуар ирригатора. Включите ненадолго ирригатор, после это оставьте на 20–25 минут. Затем включите ирригатор и прогоните оставшуюся жидкость в резервуаре. После этого дважды налейте чистой воды в резервуар и смойте остатки лимонной кислоты, направляя ручку ирригатора с насадкой в раковину.

Чтобы прочистить клапан резервуара, переверните резервуар и прочистите клапан щеточкой с мягкой щетиной. Промойте клапан и круглый выступ на обратной части резервуара водой или раствором лимонной кислоты.

Храните прибор в сухом и прохладном месте, недоступном для детей. Если вы не пользуетесь прибором в течение длительного времени, помойте и высушите все части прибора. Переверните резервуар и слейте воду, слейте воду из основного блока. Уберите ирригатор на хранение в сумку или коробку.

Разборка ирригатора

- 1) Снимите с резервуара контейнер для хранения насадок.
- 2) Держатель с разъемом поверните в направлении открытого замка  и потяните на себя. Уберите его в контейнер, сложите все насадки туда же. Закройте крышку контейнера.



- 3) Снимите резервуар с основного блока. Откройте сумку и поставьте в нее сухой резервуар.

4) В резервуар вставьте перевернутый основной блок

- 5) На основной блок в резервуаре положите контейнер для хранения насадок. Закройте сумку. Теперь вы можете взять ирригатор с собой куда угодно. Все его части будут аккуратно собраны.

Устранение неполадок

Из струйной насадки или насадки для чистки языка льется вода

Возможная причина	Решение
Насадка не до конца вставлена в ручку ирригатора	Вытащите насадку из держателя насадок, нажав на кнопку снятия насадок, а после этого опять вставьте насадку в ручку ирригатора

Вода не поступает

Возможная причина	Решение
Налет накопился в резервуаре или на внутренних поверхностях прибора	Произведите очистку ирригатора так, как описано в разделе «Чистка, обслуживание, уход и хранение ирригатора»

Течет вода из места между резервуаром и основным блоком

Возможная причина	Решение
Резервуар установлен неправильно	Установите правильно резервуар
Засорился клапан или круглый выступ на обратной части резервуара	Чтобы прочистить клапан резервуара, переверните резервуар, и промойте с щеточкой клапан и круглый выступ на обратной части резервуара водой или раствором лимонной кислоты

Недостаточное давление

Возможная причина	Решение
Резервуар установлен неправильно	Установите правильно резервуар
Засорился клапан или круглый выступ на обратной части резервуара	Чтобы прочистить клапан резервуара, переверните резервуар, и промойте с щеточкой клапан и круглый выступ на обратной части резервуара водой или раствором лимонной кислоты

Ирригатор не подает воду

Возможная причина	Решение
В резервуаре нет воды	Налейте в резервуар воду

Ирригатор не включается

Возможная причина	Решение
Батарея разрядилась	Зарядите ирригатор

Если ваша ситуация не отображена выше, пишите нам на адрес info@kitfort.ru, приложив фотографии или видеофайлы, фиксирующие вашу проблему. Пришлите также фотографию наклейки с серийным номером, расположенную на дне или на задней части корпуса устройства.

Технические характеристики

1. Мощность: 5 Вт
2. Питание: micro USB DC 5 В 1 А
3. Батарея: Li-ion 3,7 В, 1900 мА*ч
4. Частота пульсации струи: 1400–1800 имп/мин
5. Давление воды: от 2 до 5 бар (в зависимости от выбранного режима)
6. Емкость резервуара: 500 мл
7. Уровень шума: 72 дБ
8. Время зарядки: 4 часа
9. Режимов работы: 5
10. Класс защиты от поражения электрическим током: III
11. Размер устройства: 138 × 103 × 119 мм
12. Размер упаковки: 156 × 124 × 98 мм
13. Вес нетто: 0,5 кг
14. Вес брутто: 0,8 кг

Срок службы: 2 года
Срок гарантии: 1 год
Товар сертифицирован



Производитель: Шэньчжэнь Флайкэт Илектрикэл Ко., Лтд. №4 бигд, Сяньюйсин Индастриэл Парк, Гунхэ Кэмьюнити, Шацзин, Баоань, Шэньчжэнь, Китай.

Импортер: ООО «Аэро-Трейд». 197022, г. Санкт-Петербург, Инструментальная ул., д. 3, лит. X, офис 1.

Страна происхождения: Китай.

Уполномоченная организация для принятия претензий на территории РФ: ООО «Аэро-Трейд». 197022, г. Санкт-Петербург, Инструментальная ул., д. 3, лит. X, офис 1.

Горячая линия производителя: 8-800-775-56-87 (пн-пт с 9:30 до 17:30 по московскому времени), info@kitfort.ru

Адреса сервисных центров вы можете узнать у оператора горячей линии или на сайте kitfort.ru

Требуется особая утилизация. Во избежание нанесения вреда окружающей среде необходимо отделить данный объект от обычных отходов и утилизировать его наиболее безопасным способом, например, сдать в специальные места по утилизации.

Месяц и год изготовления указаны на нижней стороне упаковочной коробки.

Производитель имеет право на внесение изменений в дизайн, комплектацию, а также в технические характеристики изделия в ходе совершенствования своей продукции без дополнительного уведомления об этих изменениях.

Меры предосторожности

Пожалуйста, внимательно прочтите инструкцию по эксплуатации. Обратите особое внимание на меры предосторожности. Всегда держите инструкцию под рукой.

1. Людям, которые недавно перенесли периодонтальную или стоматологическую хирургическую операцию, а также тем, кто проходит курс лечения, связанный с проблемами в ротовой полости, перед применением ирригатора необходимо проконсультироваться с лечащим врачом.
2. Если у вас наблюдается сильная кровоточивость десен после двух недель использования ирригатора, обратитесь к врачу и проконсультируйтесь с ним по этому поводу.
3. Устройство предназначено для использования в бытовых условиях и может применяться в квартирах, загородных домах, гостиничных номерах, офисах и других подобных местах для непромышленной и некоммерческой эксплуатации.
4. Используйте ирригатор только по назначению и в соответствии с указаниями, изложенными в данном руководстве. Нецелевое использование устройства будет считаться нарушением условий надлежащей эксплуатации.
5. Перед подключением устройства к электрической розетке убедитесь, что параметры электропитания, указанные на нем, совпадают с параметрами используемого источника питания.

6. Для предотвращения поражения электрическим током не погружайте устройство в воду и другие жидкости.
7. Не переносите прибор, взявшись за шнур питания. Не тяните за шнур питания при отключении вилки от розетки.
8. Не используйте устройство, если шнур питания, или другие части прибора повреждены. Во избежание поражения электрическим током не разбирайте устройство самостоятельно — для его ремонта обратитесь к квалифицированному специалисту. Помните, неправильная сборка устройства повышает опасность поражения электрическим током при эксплуатации.
9. Детям, людям с ограниченными физическими, сенсорными или умственными способностями, а также лицам, не обладающим достаточными знаниями и опытом, разрешается пользоваться прибором только под контролем лиц, ответственных за их безопасность, или после инструктажа по эксплуатации устройства. Не позволяйте детям играть с прибором.
10. Не включайте прибор без воды. Это может привести к повреждению устройства.
11. Обязательно выливайте всю оставшуюся воду после использования.
12. Температура воды или раствора должна быть не выше 45 °С.
13. Не допускайте падения ирригатора и не подвергайте его ударам.
14. Храните устройство в недоступных детям местах.
15. Используйте только предлагаемые производителем аксессуары или комплектующие. Использование иных дополнительных принадлежностей может привести к поломке устройства или получению травм.
16. Аккуратно обращайтесь со шлангом, не растягивайте его в прямую линию. Сильно не тяните за шланг и не дергайте его во избежание разрыва.

IM-1

Другие товары «Китфорт»

Планетарный миксер КТ-1343

- планетарная система вращения
- мощность: 1000 Вт
- емкость чаши: 5 л
- 2 крюка для более эффективного замеса теста



Чайник КТ-629

- 7 режимов нагрева
- мощность: 1800 Вт
- емкость: 1,5 л
- двойной корпус — не обжигает и сохраняет тепло



Парогенератор КТ-1003 Паровая швабра

- мощность: 1500 Вт
- емкость резервуара: 0,45 л
- длина шнура: 5 метров

Вертикальный пылесос КТ-536

- конструкция «2 в 1»,
съемный ручной пылесос
- мощность: 120 Вт
- маневренная щетка с подсветкой
- беспроводной



Кофеварка КТ-714

- LED дисплей
- мощность: 1150 Вт
- емкость резервуара: 1,5 л
- капельный тип



Ручной автомобильный пылесос КТ-537

- виды уборки: сухая и сбор жидкости
- мощность: 75 Вт
- пылесборник: 0,4 л
- работает от прикуривателя
- 3 дополнительные насадки

Блендер КТ-1327

- количество автоматических программ: 5
- мощность: 1300 Вт
- емкость чаши: 2 л
- нагрев до 35–80 °С



Мясорубка КТ-2101

- дизайн от Студии Артемия Лебедева
- насадки для колбас и кеббе
- мощность: 1500 Вт
- производительность: 1,2 кг/мин



Всегда что-то новенькое!

Kitfort — современный и креативный бренд, который предлагает покупателям не только качественные товары по выгодной цене, но и радует подарками, конкурсами и живым интерактивом! Тысячи пользователей следят за нашими обновлениями и розыгрышами в социальных сетях. Присоединяйтесь к нам и вы!

Приветствуем вас в нашей группе «ВКонтакте»! Каждую неделю мы разыгрываем там десятки призов бытовой техники Kitfort. Участвуйте в морских боях, лотереях, творческих конкурсах и делайте репосты. Адрес группы: vk.com/kitfort

Если вы любите смотреть видео, введите в поиске YouTube: «Kitfort Show» и наслаждайтесь веселыми скетчами на нашем канале. В каждом новом выпуске мы разыгрываем самые популярные товары и новинки компании за комментарии от подписчиков. А содержание видеороликов заставит вас от души посмеяться и стать нашим другом и ценителем того, что мы делаем.

Подписывайтесь и будьте в деле вместе с Kitfort!

info@kitfort.ru

8-800-775-56-87