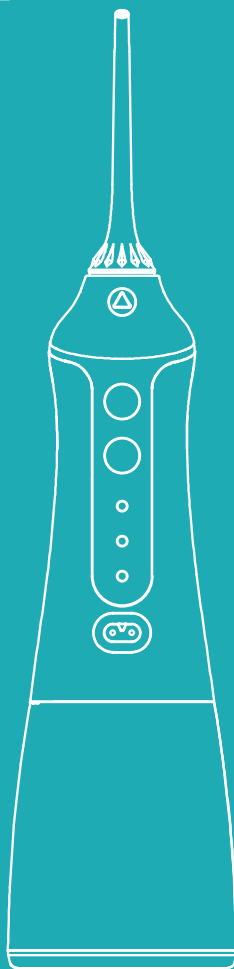


**Полость рта –
забота моя**



**Ирригатор
для полости рта
КТ-2902**

Если у вас возникнут трудности с использованием нашей техники, перед обращением в магазин просим позвонить на горячую линию Kitfort:

8-800-775-56-87

(пн-пт с 9:30 до 17:30 по московскому времени)

info@kitfort.ru

Мы расскажем про особенности работы прибора и проконсультируем по любым другим вопросам

Содержание

Общие сведения	4
Комплектация	5
Устройство ирригатора	5
Подготовка к работе и использование	6
Чистка, обслуживание, уход и хранение ирригатора	9
Устранение неполадок	10
Технические характеристики	11
Меры предосторожности	12
Другие товары «Китфорт»	14

Общие сведения

Ирригатор — это прибор для ухода за полостью рта. Он очень прост в использовании: налейте воду (или специальный раствор для полоскания зубов) в резервуар, выберите подходящий вам режим и начинайте очистку.

После еды остатки пищи застревают между зубами, забиваются в карманы десен. В таких случаях на помощь может прийти зубная нить или флоссер. Но для чистки зубов нитью необходимо обеспечить чистоту рук, а возможность помыть их имеется далеко не всегда. В противном случае повышается вероятность попадания в полость рта болезнетворных бактерий и вирусов. Также зубной нитью можно механически повредить десны.

Ирригатор может частично заменить зубную нить или флоссер. Тонкая и сильная струя воды вымывает остатки еды и налет из межзубного пространства и пародонтальных карманов. Струя воды не только очищает труднодоступные места, но и тщательно массирует десны, что является хорошей профилактикой заболевания десен.

Ирригатор будет полезен для профилактики кариеса, если использовать фторированные или кальцинированные растворы, для предотвращения образования налета от курения, кофе или крепкого чая. При заболеваниях десен применение прибора с лечебными и антибактериальными растворами повысит эффективность лечения и санации.

Но при всех достоинствах ирригатора существуют ситуации, когда пользоваться им нельзя. Это заболевания зубов, десен и ротовой полости в фазе обострения, острые сердечно-сосудистые заболевания (требуется консультация лечащего врача), недавние операции в полости рта, повышенная чувствительность зубов и кровоточивость десен. Для детей дошкольного возраста устанавливайте щадящий режим напора струи.

Модель Kitfort КТ-2902 является портативным ирригатором, его можно брать с собой в путешествия или на работу — он с легкостью поместится в небольшой сумке. Сам ирригатор вы можете положить в чехол из водонепроницаемой ткани, он идет в комплекте.

У ирригатора три режима работы — «Normal», «Soft» и «Massage». Прибор автоматически отключается после 2 минут использования.

В комплекте к ирригатору идут две классические струйные насадки, например, для двух членов семьи. На насадках есть цветные уплотнительные кольца, чтобы насадки не путали.

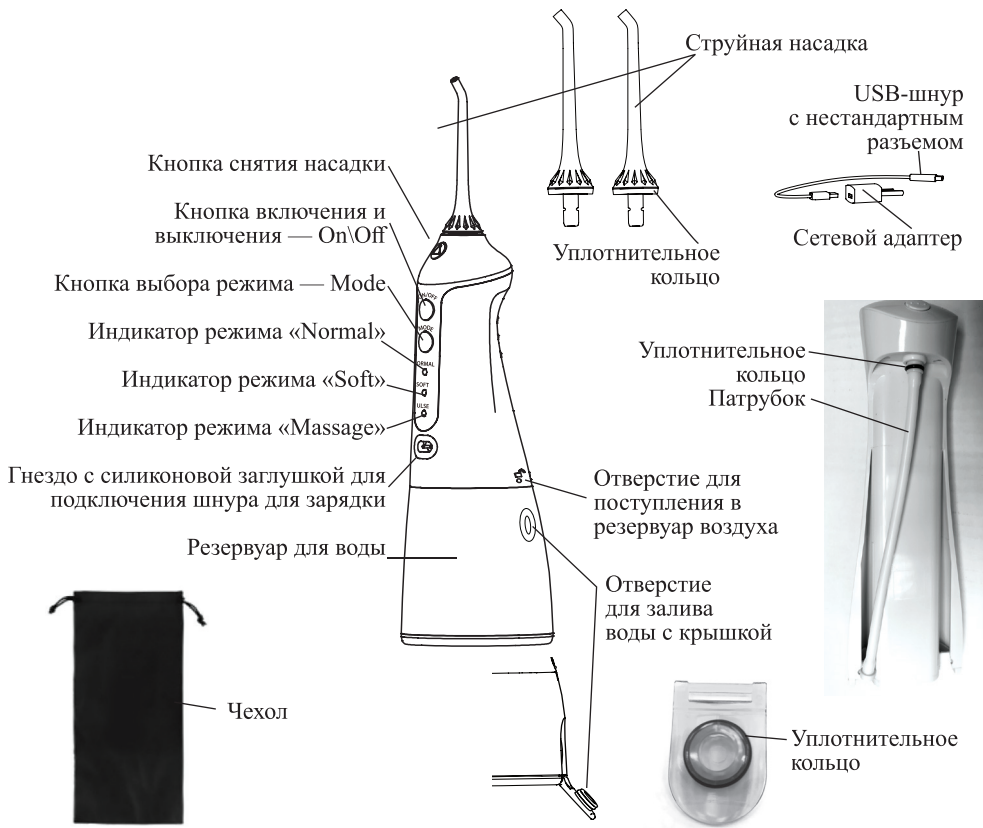
Заряжать прибор с помощью USB-шнура можно от компьютера или через блок питания.

С профилактическими целями ирригатор нужен каждому взрослому человеку. Ирригатор не заменяет собой зубную щетку, он является частью комплексного ухода за полостью рта. Комплексный уход для вас должен подобрать ваш лечащий врач-стоматолог.

Комплектация

1. Ирригатор:
 - Струйная насадка — 2 шт.
 - Резервуар для воды — 1 шт.
 - Заглушка — 1 шт.
 - USB-шнур с нестандартным разъемом — 1 шт.
 - Блок питания — 1 шт.
2. Чехол — 1 шт.
3. Руководство по эксплуатации — 1 шт.
4. Гарантийный талон — 1 шт.
5. Коллекционный магнит — 1 шт.*
*опционально.

Устройство ирригатора



Режимы работы

В режиме «**Normal**» точно направленная струя воды очищает пространство между зубами и другие труднодоступные места во рту.

В режиме «**Soft**» струя не такая сильная как в режиме «**Normal**». Если вы до этого не пользовались ирригатором, начните с режима «**Soft**», т.к. неподготовленные и чувствительные десны могут начать кровоточить из-за сильного и тонкого потока воды. Когда десны привыкнут и окрепнут, вы можете переходить на режим «**Normal**» и режим «**Massage**».

Режим «**Massage**» предназначен для массажа десен и общей чистки полости рта пульсирующей струей воды. Массаж десен усиливает микроциркуляцию крови, что является хорошей профилактикой пародонтита и пародонтоза.

Подготовка к работе и использование

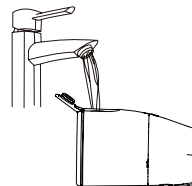
Перед первым использованием налейте воду в резервуар в отверстие для залива воды, закройте отверстие крышкой, потрясите. После этого переверните ирригатор, откройте крышку отверстия и слейте оставшуюся воду. Насадки помойте водой с мылом.

Как залить воду

1. Расположите ирригатор отверстием для залива воды вверх и откройте крышку резервуара, как показано на рисунке. Открывайте крышку аккуратно, строго вверх. Не раскачивайте ее из стороны в сторону, иначе крепления крышки могут сломаться.

2. Налейте воду в отверстие для залива воды, не превышайте объем 300 мл.

3. Используйте кипяченую воду или специальный раствор для полоскания рта. Температура воды или раствора должна быть не выше 45 °С.



Зарядка ирригатора

Перед первым использованием заряжайте устройство в течение 4 часов. Если ирригатором не пользовались в течение длительного времени, зарядите его перед использованием. Для увеличения срока службы аккумулятора, не оставляйте ирригатор разряженным на длительное время. Если вы оставите ирригатор разряженным, то аккумулятор из-за саморазряда может разрядиться ниже минимального порога, и электрическая схема заблокирует аккумулятор.

1. Вытащите силиконовую заглушку из гнезда для зарядки. Не потеряйте ее!

2. Вставьте в гнездо на корпусе разъем USB-шнура, другой конец шнура вставьте в блок питания, а сам блок подключите в сеть 220–240 В. В отсутствие блока питания вы можете подключить другой конец шнура в USB-разъем включенного электронного устройства, например, компьютера.

Во время подзарядки будут мигать индикаторы режимов на корпусе. Когда устройство полностью зарядится, мигание прекратится, индикаторы начнут гореть непрерывно. Время полной зарядки составляет около 4 часов.

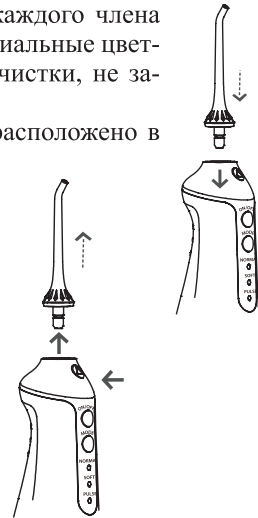
Внимание! Не пользуйтесь ирригатором во время зарядки.

Установка насадки

Насадка является индивидуальным аксессуаром для каждого члена семьи. Чтобы различать насадки, на них установлены специальные цветные уплотнительные кольца. Если вы сняли кольцо для чистки, не забудьте надеть его обратно на струйную насадку.

Вставьте насадку в отверстие до щелчка. Отверстие расположено в верхней части корпуса.

Чтобы извлечь насадку, нажмите на кнопку снятия насадки и потяните насадку вверх.

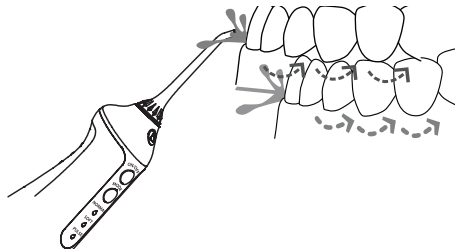


Использование

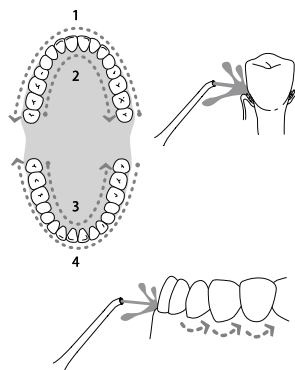
1. Поверните наконечник струйной насадки, чтобы отрегулировать направление потока воды. Установленная насадка крутится на 360°.

2. Перед тем как включить ирригатор, наклоните его под углом 45° и направьте струйный наконечник себе в рот. Установите необходимый вам режим работы кнопкой выбора режима «Mode».

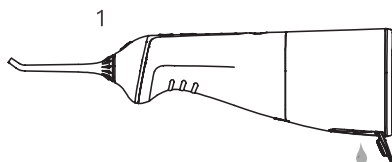
Примечание. Если вы пользуетесь ирригатором в первый раз, установите режим «Soft», иначе чувствительные и неподготовленные десны могут быть травмированы резким и сильным потоком воды.



3. Наклонитесь над раковиной, а рот слегка приоткройте, нажмите кнопку «On/Off». Вода из вашего рта должна стекать в раковину. Действуйте в такой последовательности, как на рисунке, а именно двигайтесь от жевательных зубов к передним и далее к жевательным, направляйте насадку вдоль контура десны, задерживаясь в межзубных пространствах. Чтобы разбрызгивания было меньше, включайте и выключайте прибор только при нахождении насадки во рту.

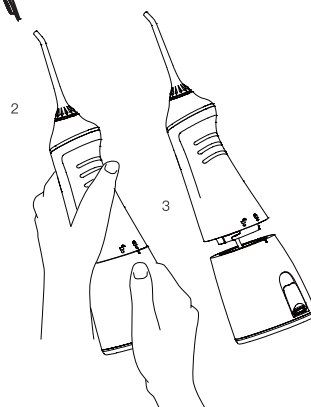


4. Когда вода закончится, выключите ирригатор, нажав на кнопку «On/Off». Аккуратно откройте крышку резервуара. Переверните ирригатор и слейте оставшуюся воду. Если вы пользовались не водой, а специальным раствором для полоскания, обязательно промойте ирригатор после него. Для этого налейте в резервуар воду, включите ирригатор, направляя сам прибор и насадку вниз в раковину.



5. Если вы планируете долго не использовать прибор, отсоедините резервуар. Для этого одной рукой держите корпус ирригатора, а другой рукой поверните резервуар против часовой стрелки в сторону значка с открытым замочком. Снимите резервуар и откройте его крышку. Затем вытащите из корпуса ирригатора насадку, просушите все части прибора и уберите их на хранение.

Примечание. Крышку отверстия для залива воды лучше открывать после каждого использования для того, чтобы остатки воды испарялись. Если не открывать крышку и не пользоваться ирригатором несколько дней, внутренние части могут «задохнуться» и при последующем использовании давать неприятный запах застоявшейся воды.



Советы по использованию

Если вы пользуетесь ирригатором в первый раз, установите режим «Soft», иначе чувствительные десны могут быть травмированы резким потоком воды. Со временем десны привыкнут к новым ощущениям, и можно будет попробовать установить режим «Normal».

У ирригатора есть функция памяти. После нажатия на кнопку «On/Off» будет включен тот режим, который вы установили при предыдущем включении.

Вы можете переключать режимы независимо от того работает ирригатор или выключен.

В первое время использования возможна небольшая кровоточивость десен. Если у вас наблюдается сильная кровоточивость десен после двух недель использования ирригатора, обратитесь к врачу и проконсультируйтесь с ним по этому поводу.

Крышку отверстия для залива воды лучше открывать после каждого использования для того, чтобы остатки воды испарялись. Если не открывать крышку и не пользоваться ирригатором несколько дней, внутренние части могут «задохнуться» и при последующем использовании давать неприятный запах застоявшейся воды.

Рекомендуемая температура воды или раствора должна быть не выше 45 °С, ориентируйтесь на свои ощущения, со временем вы поймете воду какой температуры использовать комфортнее всего.

Для обычной чистки можно использовать ирригатор раз в день или через день. Для профилактики с применением специальных растворов — 2–3 раза в неделю. Слишком частое использование ирригатора может привести к истончению зубной эмали и увеличению пародонтальных карманов, куда впоследствии будут забиваться остатки пищи.

Если вместо кипяченой воды использовать специальные жидкости для полоскания рта, то с течением времени это может привести к образованию осадка в резервуаре и на внутренних поверхностях. Чтобы этого избежать промывайте устройство сразу же после использования таких растворов.

Открывайте крышку резервуара аккуратно, строго вверх. Не раскачивайте ее из стороны в сторону, иначе крепления крышки могут сломаться.

Чистка, обслуживание, уход и хранение ирригатора

Протирайте корпус прибора сухой, а затем влажной тканью.

Периодически промывайте насадки водой с мылом. Меняйте насадки по мере износа.

Если прибор не использовался в течение долгого времени, промойте его. Для этого налейте в резервуар воду, включите ирригатор, направляя сам прибор и насадку вниз в раковину.

Если вместо кипяченой воды использовать специальные жидкости для полоскания рта, то с течением времени это может привести к образованию осадка в резервуаре и на внутренних поверхностях. Чтобы этого избежать промывайте устройство сразу же после использования таких растворов.

Как избавиться от известкового налета

Внутри ирригатора по истечении некоторого времени начинают скапливаться известковый налет и прочие отложения. Это зависит от жесткости воды. Налет накапливается как в резервуаре для воды, так и на внутренних поверхностях. Это затрудняет работу мотора и снижает срок службы прибора. Известковый налет также



является благотворной средой для размножения болезнетворных бактерий и микроорганизмов. Средство для чистки ирригатора поможет удалить налет со всех поверхностей и скрытых элементов устройства. Действуйте согласно инструкции на таком средстве.

Но вы можете воспользоваться лимонной кислотой из расчета 3 г на 100 мл воды. Залейте 300 мл воды с растворенной в ней лимонной кислотой в резервуар ирригатора. Включите ненадолго ирригатор, после это оставьте на 15–20 минут. Затем включите ирригатор и прогоните с чистой водой несколько раз.

Храните прибор в сухом и прохладном месте, недоступном для детей.

Устранение неполадок

Вода вытекает из места соединения насадки с корпусом

Возможная причина	Решение
Уплотнительное кольцо струйной насадки повредилось или потерялось, и между насадкой и корпусом образовался зазор	Обратитесь к производителю за новым уплотнительным кольцом, установите его согласно инструкции

Из резервуара льется вода

Возможная причина	Решение
Уплотнительное кольцо расположенное на верхней части патрубков износилось	Обратитесь к производителю за новым уплотнительным кольцом, и установите его на патрубков вместо старого
Крышка отверстия для залива воды пропускает воду	Обратитесь к производителю за новым уплотнительным кольцом, и установите его на крышку резервуара вместо старого

Низкое давление или ирригатор не включается

Возможная причина	Решение
Ирригатор разрядился	Произведите зарядку согласно инструкции так, как написано в разделе «Зарядка ирригатора»

Вода не поступает

Возможная причина	Решение
Налет накопился на резервуаре или на внутренних поверхностях прибора	Произведите очистку ирригатора так, как описано в разделе «Чистка, обслуживание, уход и хранение ирригатора»

Не снимается насадка

Возможная причина	Решение
Вы не нажали на кнопку снятия насадки	Нажмите на кнопку снятия насадки и потяните насадку вверх

Если ваша ситуация не отображена выше, пишите нам на адрес info@kitfort.ru, приложив фотографии или видеофайлы, фиксирующие вашу проблему. Пришлите также фотографию наклейки с серийным номером, расположенную на дне или на задней части корпуса устройства.

Технические характеристики

1. Мощность: 5 Вт
2. Напряжение: DC 5 В, 1 А
3. Класс защиты от поражения электрическим током:
 - ирригатора: III
 - блока питания: II
4. Аккумулятор: Li-ion 3,7 В, 1400 мА*ч
5. Блок питания: AC 100–240 В, 50/60 Гц, DC 5 В, 0,3 А
6. Частота пульсаций струи: 1400–1800 имп/мин
7. Давление воды: от 2 до 7 бар (в зависимости от выбранного режима)
8. Емкость резервуара: 300 мл
9. Расход воды: ≥ 200 мл/мин
10. Уровень шума: 70 дБ
11. Время зарядки: 4 часа
12. Режимов работы: 3
13. Класс защиты от поражения электрическим током: III
14. Размер устройства: 72 × 85 × 218 мм
15. Размер упаковки: 83 × 83 × 284 мм
16. Вес нетто: 0,4 кг
17. Вес брутто: 0,5 кг

Срок службы: 2 года

Срок гарантии: 1 год

Товар сертифицирован



Производитель: Шэньчжэнь Флайкэт Илектрикэл Ко., Лтд. №4 бигд, Сяньюйсин Индастриэл Парк, Гунхэ Кэмыюнити, Шацзин, Баоань, Шэньчжэнь, Китай

Импортер: ООО «Аэро-Трейд». 197022, г. Санкт-Петербург, Инструментальная ул., д. 3, лит. X, офис 1.

Страна происхождения: Китай.

Уполномоченная организация для принятия претензий на территории РФ: ООО «Аэро-Трейд». 197022, г. Санкт-Петербург, Инструментальная ул., д. 3, лит. X, офис 1.



Горячая линия производителя: 8-800-775-56-87 (пн-пт с 9:30 до 17:30 по московскому времени), info@kitfort.ru

Адреса сервисных центров вы можете узнать у оператора горячей линии или на сайте kitfort.ru

Требуется особая утилизация. Во избежание нанесения вреда окружающей среде необходимо отделить данный объект от обычных отходов и утилизировать его наиболее безопасным способом, например, сдать в специальные места по утилизации.

Месяц и год изготовления указаны на нижней стороне упаковочной коробки.

Производитель имеет право на внесение изменений в дизайн, комплектацию, а также в технические характеристики изделия в ходе совершенствования своей продукции без дополнительного уведомления об этих изменениях.

Меры предосторожности

Пожалуйста, внимательно прочтите инструкцию по эксплуатации. Обратите особое внимание на меры предосторожности. Всегда держите инструкцию под рукой.

1. Людям, которые недавно перенесли периодонтальную или стоматологическую хирургическую операцию, а также тем, кто проходит курс лечения, связанный с проблемами в ротовой полости, перед применением ирригатора необходимо проконсультироваться с лечащим врачом.
2. Если у вас наблюдается сильная кровоточивость десен после двух недель использования ирригатора, обратитесь к врачу и проконсультируйтесь с ним по этому поводу.
3. Устройство предназначено для использования в бытовых условиях и может применяться в квартирах, загородных домах, гостиничных номерах, офисах и других подобных местах для непромышленной и некоммерческой эксплуатации.
4. Используйте ирригатор только по назначению и в соответствии с указаниями, изложенными в данном руководстве. Нецелевое использование устройства будет считаться нарушением условий надлежащей эксплуатации.
5. Для предотвращения поражения электрическим током не погружайте устройство в воду и другие жидкости.
6. Не переносите прибор, взявшись за шнур питания. Не тяните за шнур питания при отключении вилки от розетки.
7. Не используйте устройство, если шнур питания, или другие части прибора повреждены. Во избежание поражения электрическим током не разбирайте устройство самостоятельно — для его ремонта обратитесь к квалифицированному специалисту. Помните, неправильная сборка устройства повышает опасность поражения электрическим током при эксплуатации.
8. Детям, людям с ограниченными физическими, сенсорными или умственными способностями, а также лицам, не обладающим достаточными знаниями и опытом, разрешается пользоваться прибором только под контролем лиц, ответствен-

ных за их безопасность, или после инструктажа по эксплуатации устройства. Не позволяйте детям играть с прибором, ирригатор не игрушка.

9. Не включайте прибор без воды. Это может привести к повреждению устройства.
10. Обязательно выливайте всю оставшуюся воду после использования.
11. Температура воды или раствора должна быть не выше 45 °С.
12. Не допускайте падения ирригатора и не подвергайте его ударам.
13. Храните устройство в недоступных детям местах.
14. Ирригатор — это не игрушка.
15. Используйте только предлагаемые производителем аксессуары или комплектующие. Использование иных дополнительных принадлежностей может привести к поломке устройства или получению травм.

IM-1

Другие товары «Китфорт»

Планетарный миксер КТ-1343

- планетарная система вращения
- мощность: 1000 Вт
- емкость чаши: 5 л
- 2 крюка для более эффективного замеса теста



Чайник КТ-629

- 7 режимов нагрева
- мощность: 1800 Вт
- емкость: 1,5 л
- двойной корпус — не обжигает и сохраняет тепло

Вертикальный пылесос КТ-536

- конструкция «2 в 1», съемный ручной пылесос
- мощность: 120 Вт
- маневренная щетка с подсветкой
- беспроводной



Парогенератор КТ-1003 Паровая швабра

- мощность: 1500 Вт
- емкость резервуара: 0,45 л
- длина шнура: 5 метров





Всегда что-то новенькое!

Kitfort — современный и креативный бренд, который предлагает покупателям не только качественные товары по выгодной цене, но и радует подарками, конкурсами и живым интерактивом! Тысячи пользователей следят за нашими обновлениями и розыгрышами в социальных сетях. Присоединяйтесь к нам и вы!

Приветствуем вас в нашей группе «ВКонтакте»! Каждую неделю мы разыгрываем там десятки призов бытовой техники Kitfort. Участвуйте в морских боях, лотереях, творческих конкурсах и делайте репосты. Адрес группы: vk.com/kitfort

Если вы любите смотреть видео, введите в поиске YouTube: «Kitfort Show» и наслаждайтесь веселыми скетчами на нашем канале. В каждом новом выпуске мы разыгрываем самые популярные товары и новинки компании за комментарии от подписчиков. А содержание видеороликов заставит вас от души посмеяться и стать нашим другом и ценителем того, что мы делаем.

Подписывайтесь и будьте в деле вместе с Kitfort!

info@kitfort.ru

8-800-775-56-87