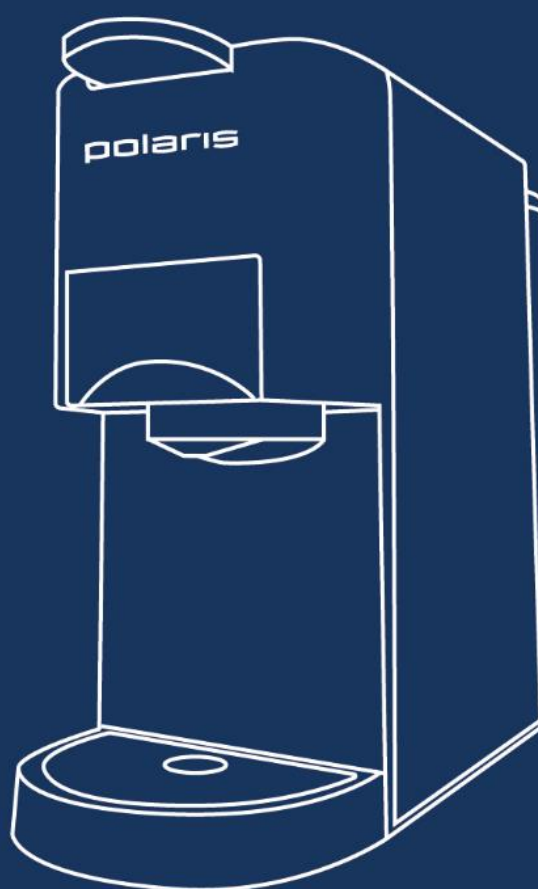


polaris

since 1995



PCM 2020 3-in-1

Руководство по эксплуатации / Гарантия
Manual instruction / Guarantee

Кофеварка POLARIS

Модель PCM 2020 3-in-1

Руководство по эксплуатации

Благодарим Вас за выбор продукции, выпускаемой под торговой маркой POLARIS. Наши изделия разработаны в соответствии с высокими требованиями качества, функциональности и дизайна. Мы уверены, что Вы будете довольны приобретением нового изделия от нашей фирмы.

Перед началом эксплуатации прибора внимательно прочитайте данное руководство, в котором содержится важная информация, касающаяся Вашей безопасности, а также рекомендации по правильному использованию прибора и уходу за ним.

Сохраните руководство вместе с гарантийным талоном, кассовым чеком, по возможности, картонной коробкой и упаковочным материалом.

Оглавление

1. Общая информация	2
2. Общие указания по безопасности	2
3. Специальные указания по безопасности данного прибора	3
4. Сфера использования	3
5. Описание прибора	4
6. Комплектация	4
7. Подготовка к работе и использование	4
8. Чистка и уход	10
9. Хранение и транспортировка	10
10. Требования по утилизации	10
11. Неисправности и их устранение	11
12. Технические характеристики	11
13. Информация о сертификации	11
14. Гарантийные обязательства	12

1. Общая информация

Настоящее руководство по эксплуатации предназначено для ознакомления с техническими данными, устройством, правилами эксплуатации и хранения кофаварки модель POLARIS PCM 2020 3-in-1 (далее по тексту – кофеварка, прибор).

2. Общие указания по безопасности

- Эксплуатация прибора должна производиться в соответствии с «Правилами технической эксплуатации электроустановок потребителей».
- Прибор предназначен исключительно для использования в быту. Продолжительное использование прибора в коммерческих целях может привести к его перегрузке, в результате чего он может быть поврежден или может нанести вред здоровью людей.
- Прибор должен быть использован только по назначению в соответствии с руководством по эксплуатации.
- Перед началом эксплуатации прибора внимательно прочитайте данное руководство по эксплуатации.
- Каждый раз перед включением прибора осмотрите его. При наличии повреждений прибора и сетевого шнура ни в коем случае не включайте прибор в розетку.
- Не следует использовать прибор после падения, если имеются видимые признаки повреждения. Перед использованием прибор должен быть проверен квалифицированным специалистом.
- Не используйте прибор, если вы не уверены в его работоспособности.
- Прибор и сетевой шнур должны храниться так, чтобы они не попадали под воздействие высоких температур, прямых солнечных лучей и влаги.
- Не оставляйте работающий прибор без надзора! Если Вы больше не пользуетесь прибором, всегда отключайте его от сети.
- Данный прибор не предназначен для использования людьми (включая детей), у которых есть физические, нервные или психические отклонения или недостаток опыта и знаний, за исключением случаев, когда за такими лицами осуществляется надзор или проводится их инструктирование относительно использования данного прибора лицом, отвечающим за их безопасность. Необходимо осуществлять надзор за детьми с целью недопущения их игр с прибором

- **Внимание! Не используйте прибор вблизи ванн, раковин или других емкостей, заполненных водой. В случае падения прибора в воду немедленно отключите его от сети. При этом ни в коем случае не опускайте руки в воду. Перед повторным использованием прибор должен быть проверен квалифицированным специалистом.**
- Ни в коем случае не погружайте прибор в воду или другие жидкости. Не прикасайтесь к прибору влажными руками. При намокании прибора сразу отключите его от сети.
- Включайте прибор только в источник переменного тока (~). Перед включением убедитесь, что прибор рассчитан на напряжение, используемое в сети.
- Прибор может быть включен только в сеть с заземлением. Для обеспечения Вашей безопасности заземление должно соответствовать установленным электротехническим нормам. Не пользуйтесь нестандартными источниками питания или устройствами подключения.
- **Любое ошибочное включение лишает Вас права на гарантийное обслуживание.**
- Не используйте прибор вне помещений. Предохраняйте прибор от ударов об острые углы. По окончании эксплуатации, при чистке или поломке прибора всегда отключайте его от сети.
- Нельзя переносить прибор, держа его за сетевой провод. Запрещается также отключать прибор от сети, держа его за сетевой провод. При отключении прибора от сети держитесь за штепсельную вилку.
- Использование дополнительных аксессуаров, не входящих в комплектацию, лишает Вас права на гарантийное обслуживание.
- После использования никогда не обматывайте провод электропитания вокруг прибора, так как со временем это может привести к излому провода. Всегда гладко расправляйте провод на время хранения.
- Замену шнура могут осуществлять только квалифицированные специалисты - сотрудники сервисного центра. Неквалифицированный ремонт представляет прямую опасность для пользователя.
- Не производите ремонт прибора самостоятельно. Ремонт должен производиться только квалифицированными специалистами сервисного центра.
- Для ремонта прибора могут быть использованы только оригинальные запасные части.
- После окончания срока службы не выбрасывайте прибор вместе с бытовыми отходами. Передайте его в специализированный пункт для дальнейшей утилизации. Этим Вы поможете защитить окружающую среду.



Внимание!

При возникновении неисправностей любого характера обращайтесь в Авторизованный сервисный центр POLARIS.

3. Специальные указания по безопасности данного прибора

Для заполнения резервуара используйте только чистую, холодную питьевую воду. Никогда не заполняйте резервуар для воды другими жидкостями, не насыпайте в резервуар кофе.

- Не заполняйте резервуар для воды выше значения MAX.
- Никогда не включайте прибор без воды.
- Не открывайте крышку резервуара для воды, не открывайте крышку кофеварки во время работы. Это может привести к ожогам.
- Никогда не оставляйте кофеварку без внимания во время работы.
- Ставьте прибор на ровную устойчивую поверхность как можно дальше от края стола/рабочей поверхности.
- Не оставляйте прибор с водой при температуре окружающей среды менее 0 °С.

4. Сфера использования

Прибор предназначен для бытового и аналогичного применения при температуре и влажности бытового помещения в соответствии с данным руководством:

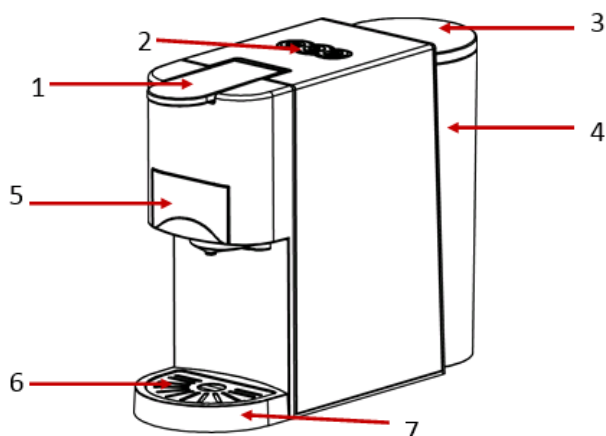
- в пунктах питания сотрудников магазинов, офисов, фермерских хозяйств и других подразделений
- потребителями гостиниц, отелей и других мест, предназначенных для проживания;
- в местах, предназначенных для ночлега и завтрака.

Прибор не предназначен для промышленного и коммерческого использования, а также для обработки пищевых продуктов.

Производитель не несет ответственности за ущерб, возникший в результате неправильного или непредусмотренного настоящим руководством использования.

5. Описание прибора

Кофеварка РСМ 2020 3-in-1 предназначена для работы с большинством капсул и молотым кофе.



1. Крышка-фиксатор съёмного поддона
2. Кнопки панели управления
3. Крышка резервуара для воды (бойлера)
4. Резервуар для воды
5. Съёмный поддон для капсул и молотого кофе
6. Съёмная решетка поддона для сбора капель
7. Съёмный поддон для сбора капель

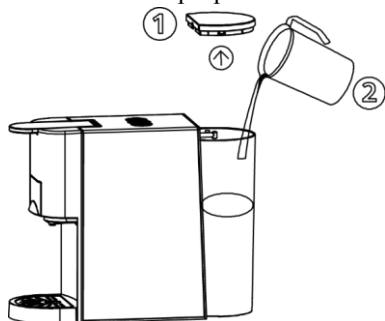
6. Комплектация

Кофеварка в сборе с крышкой и поддоном	– 1 шт.
Съёмный поддон для капсул и молотого кофе	– 3 шт.
Колба для воды с крышкой	– 1 шт.
Руководство по эксплуатации	– 1 шт.
Гарантийный талон	– 1 шт.
Упаковка (полиэтиленовый пакет + коробка)	– 1 шт.

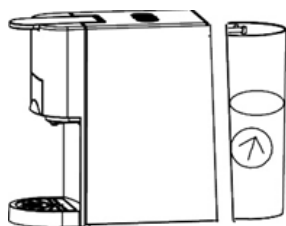
7. Подготовка к работе и использование

Перед первым применением или если кофеварка не использовалась какое-то время, ее необходимо промыть чистой питьевой водой следующим образом:

1. Удалите с кофеварки упаковочный материал и рекламные наклейки.
2. Протрите корпус прибора влажной тряпкой. Промойте все части кофеварки, контактирующие с напитком, водой и средством для мытья посуды, и тщательно просушите.
3. Расположите кофеварку на ровной поверхности.
4. Снимите крышку резервуара (бойлера). Наполните резервуар водой (уровень воды не должен превышать максимально разрешённого объема). Затем плотно закройте крышку.



Также можно вытащить контейнер для воды, немного приподняв его и потянув на себя. Налить в контейнер предварительно отфильтрованную и деминерализованную воду. Допускается заливать в контейнер питьевую воду напрямую из-под крана, если ее жесткость не превышает 5,0 мг-экв/л

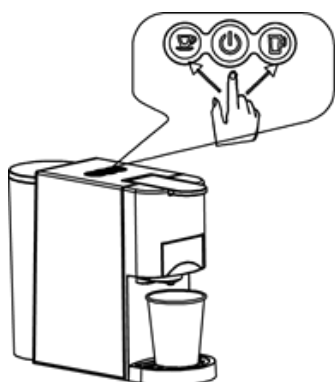


5. Нажмите на кнопку включения на панели управления



Индикаторы будут мигать в течение 45 секунд пока кофеварка нагревается .

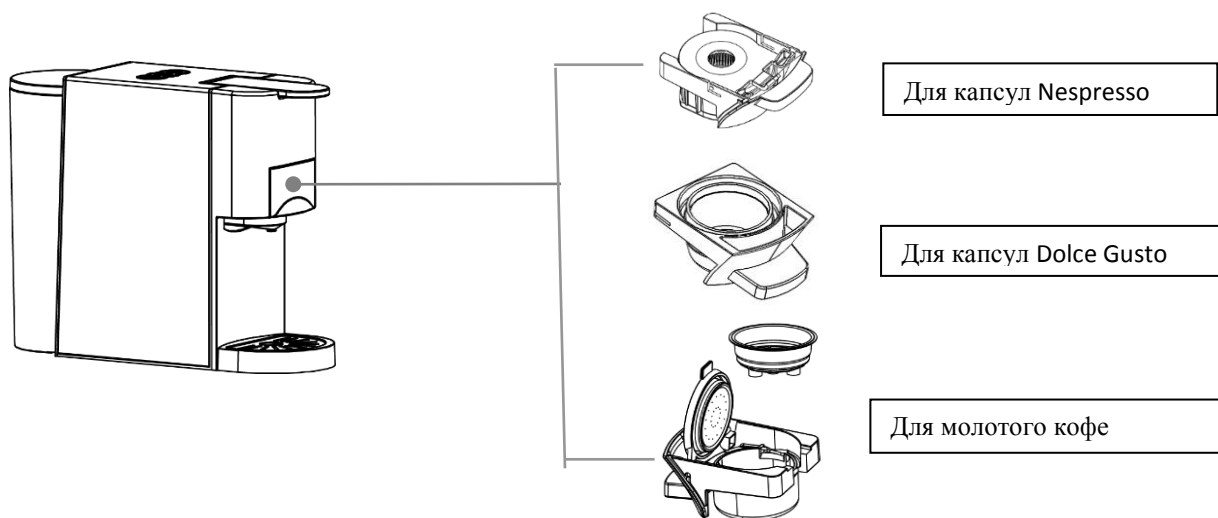
6. Убедитесь, что крышка-фиксатор (1) не содержит капсулу внутри. Бак для воды должен быть заполнен и надежно закреплен, иначе вода может протечь. Поставьте чашку объемом не менее 250 мл под дозатором. Нажмите на кнопку включения для начала процесса очистки. Откройте крышку-фиксатор (1) после того, как процесс промывки автоматически прекратится. Цикл очистки завершен.



Приготовление кофе

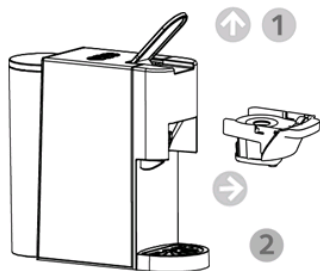
Для разных видов приготовления кофе существуют соответствующие съемные поддоны:

для капсул Nespresso, Dolce Gusto и для молотого кофе.

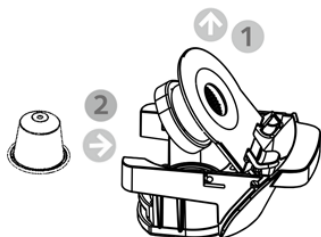


Приготовление кофе из капсул Nespresso

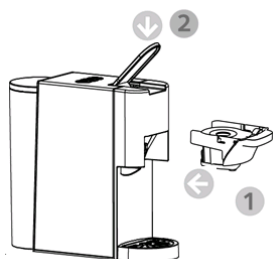
Откройте крышку-фиксатор и извлеките съемный поддон для капсул Nespresso.



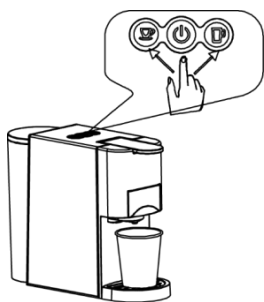
Приподнимите крышку поддона и вставьте капсулу Nespresso.



Установите поддон с капсулой в специальный отсек и закройте крышку-фиксатор.

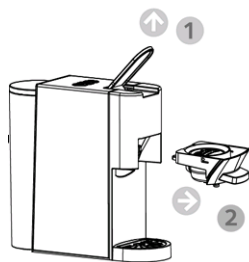


Подставьте чашку под дозатор. Нажмите на кнопку приготовления кофе в зависимости от выбранной порции. Кнопка начнет мигать, пока не закончит процесс приготовления и не отключится автоматически (заводские настройки: 25 сек. для малой порции и 47 сек. для большой порции). После приготовления извлеките использованную капсулу и утилизируйте.

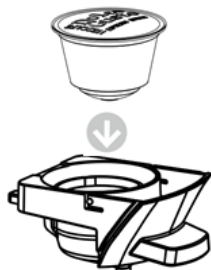


Приготовление кофе из капсул Dolce Gusto

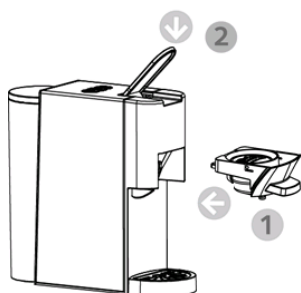
Откройте крышку-фиксатор и извлеките съемный поддон для капсул Dolce Gusto.



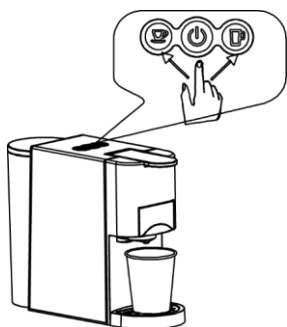
Приподнимите крышку поддона и вставьте капсулу Dolce Gusto.



Установите поддон с капсулой в специальный отсек и закройте крышку-фиксатор.

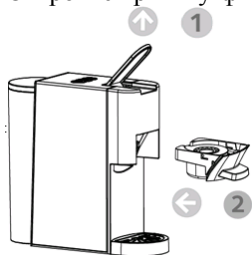


Подставьте чашку под дозатор. Нажмите на кнопку приготовления кофе в зависимости от выбранной порции. Кнопка начнет мигать, пока не закончит процесс приготовления и не отключится автоматически (заводские настройки: 25 сек. для малой порции и 47 сек. для большой порции). После приготовления извлеките использованную капсулу и утилизируйте.

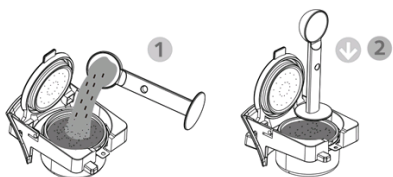


Приготовление молотого кофе

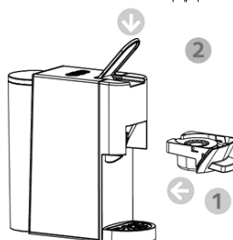
Откройте крышку-фиксатор и извлеките съемный поддон для молотого кофе.



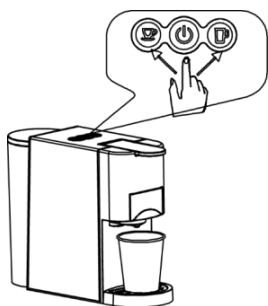
Засыпьте необходимое количество молотого кофе в фильтр и с помощью уплотнителя (не входит в комплект) слегка уплотните кофе.



Установите поддон с кофе в специальный отсек и закройте крышку-фиксатор.

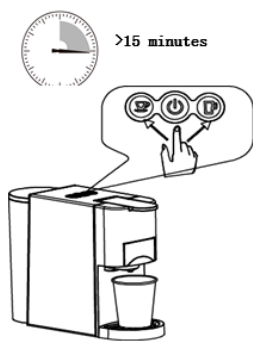


Подставьте чашку под дозатор. Нажмите на кнопку приготовления кофе в зависимости от выбранной порции. Кнопка начнет мигать, пока не закончит процесс приготовления и не отключится автоматически (заводские настройки: 25 сек. для малой порции и 47 сек. для большой порции). После приготовления промойте фильтр.



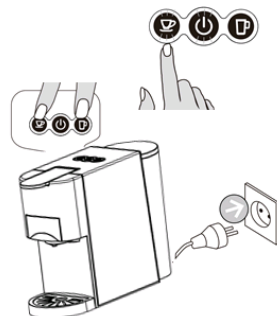
Режим ожидания

Если кофеварка не используется в течении 15 мин., то произойдет автоматическое автоотключение. Все индикаторы погаснут. Нажмите на кнопку включения/ отключения, чтобы запустить работу кофеварки.



Настройка режима ожидания

Нажмите и удерживайте кнопки маленькой и большой порции приготовления кофе, вставьте шнур в розетку. Кнопка включения/отключения будет гореть непрерывно. Нажмите и удерживайте кнопку приготовления маленькой порции кофе. Индикатор перестанет гореть, что означает отключение режима ожидания. Повторно нажмите и удерживайте кнопку приготовления маленькой порции кофе. Индикатор будет гореть постоянно, что означает включение режима ожидания.



Функция настройки объема напитка

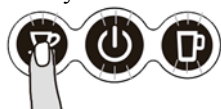
Включите кофеварку в розетку, дождитесь окончания прогрева.

Поставьте чашку под дозатор.

Нажмите и удерживайте кнопку выбранной порции (маленькая порция или большая порция).

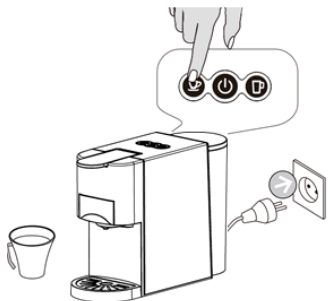
Примерно через 8-10 секунд кофеварка начнет налив воды в чашку. По достижении нужного Вам объема воды в чашке отпустите кнопку.

Кофеварка запомнит Вашу настройку объема, с этого момента выбранная Вами порция будет наливаться именно в таком объеме. В любой момент Вы можете снова поменять настройку объема, повторив описанную выше последовательность действий.



8. Чистка и уход

Добавьте небольшое кол-во средства для очистки от накипи для кофеварок в бак для воды. Одновременно нажмите кнопку маленькой порции напитка и вставьте вилку в розетку. Кнопка маленькой порции напитка и кнопка включения/выключения загорятся синим. Повторно нажмите кнопку маленькой порции напитка и очистка кофеварки будет производиться в течение 2 минут. Повторное нажатие на кнопку завершит очистку.

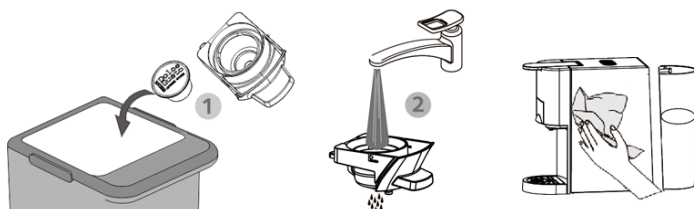


9. Хранение и транспортировка

Хранение

1. Убедитесь в том, что прибор отключен от сети и полностью остыл.
2. Слейте воду и произведите чистку прибора, тщательно просушите все съёмные детали. Утилизируйте использованные капсулы и кофейные пакеты.
3. Протрите прибор насухо и следите за тем, чтобы прибор хранился в сухом, прохладном месте.
4. Не допускается хранить бывший в использовании прибор при отрицательных температурах воздуха. Не удалённые из прибора остатки воды замерзая разрушат детали кофеварки.

Электроприборы надо хранить в закрытом сухом и чистом помещении при температуре окружающего воздуха не выше плюс 40°C с относительной влажностью не выше 70% и отсутствии в окружающей среде пыли, кислотных и других паров, отрицательно влияющих на материалы электроприборов.



Транспортировка

Электроприборы транспортируют всеми видами транспорта в соответствии с правилами перевозки грузов, действующими на транспорте конкретного вида. При перевозке прибора используйте оригинальную заводскую упаковку.

Транспортирование приборов должно исключать возможность непосредственного воздействия на них атмосферных осадков и агрессивных сред.

10. Требования по утилизации

Примечание: По окончании срока эксплуатации электроприбора не выбрасывайте его вместе с обычными бытовыми отходами, а передайте в официальный пункт сбора на утилизацию. Таким образом, Вы сможете сохранить окружающую среду.

Отходы, образующиеся при утилизации изделий, подлежат обязательному сбору с последующей утилизацией в установленном порядке и в соответствии с действующими требованиями и нормами отраслевой нормативной документации, в том числе в соответствии с СанПиН 2.1.7.1322-03 «Гигиенические требования к размещению и обезвреживанию отходов производства и потребления».

11. Возможные неисправности и их устранение

А) Кофе не варится

- Убедитесь, что резервуар наполнен водой.
- Повторите действия, описанные в п. «Подготовка к работе».
- Если после этого данная функция не восстановилась, нужно обратиться к квалифицированным специалистам сервисного центра.

В) Кофе не достигает необходимой температуры

- Удалите отложения, которые могли сформироваться внутри кофемашины.
- Предварительно подогрейте чашку.

С) Происходит протечка воды:

- Вылейте избыток воды из поддона для воды.
- Проверьте, не заклинило ли клапан на баке для воды.

Д) Ручка крышки кофемашины не закрывается.

- Проверьте положение поддона для капсул/молотого кофе. Поставьте его в верное положение.

Внимание! Если с помощью описанных выше шагов Вы не можете устранить проблему своими силами, обратитесь, пожалуйста, в Авторизованный сервисный центр POLARIS.

12. Технические характеристики

PCM 2020 3-in-1 - Кофеварка бытовая электрическая торговой марки POLARIS

Мощность: 1450 Вт

Напряжение: 220-240 В ~

Частота: 50 Гц

Ёмкость резервуара для воды (бойлера) – 800 мл

Класс защиты: I

Примечание: Вследствие постоянного процесса внесения изменений и улучшений, между инструкцией и изделием могут наблюдаться некоторые различия. Производитель надеется, что пользователь обратит на это внимание.

13. Информация о сертификации

Продукция прошла процедуру подтверждения соответствия требованиям ТР ТС 004/2011 «О безопасности низковольтного оборудования», ТР ТС 020/2011 «Электромагнитная совместимость технических средств», ТР ЕАЭС 037/2016 «Об ограничении применения опасных веществ в изделиях электротехники и радиоэлектроники» и маркируется единым знаком обращения продукции на рынке государств-членов Таможенного Союза.

Информацию о номере сертификата/декларации соответствия и сроке его действия Вы можете получить в месте приобретения изделия POLARIS или у Уполномоченного представителя изготовителя.



Срок службы изделия:

3 года

Гарантийный срок:

2 года со дня покупки

Дата изготовления указана на изделии.

Произведено в Китае

Производитель:

POLARIS CORPORATION LIMITED - ПОЛАРИС КОРПОРЕЙШН ЛИМИТЕД

Блок 1801, 18/F, Джубили Сентр, 46 Глостер Роуд, Ванчай, Гонконг

Unit 1801, 18/F, Jubilee Centre, 46 Gloucester Road, Wanchai, Hong Kong

Владелец ТЗ Polaris - Акционерное общество Астрата, Гевербештрассе 5, Хам, Кантон Цуг, 6330, Швейцария.

Owner of TM Polaris - Astrata AG., Gewerbestrassse 5, Cham, canton Zug 6330, Switzerland.

Импортер и Уполномоченный представитель в РФ и государствах-членах Таможенного Союза

ООО «Поларис Инт» 105005, Россия, г.Москва, 2-ая Бауманская ул., д.7, стр.5, ком.26

Телефон единой справочной службы 8 800 700 11 78

14. Гарантийные обязательства.

Изделие: Кофеварка электрическая

Модель: РСМ 2020 3-in-1

Настоящая гарантия действует в течение 24 месяцев с подтвержденной даты приобретения изделия и подразумевает гарантийное обслуживание изделия в соответствии с Законами Государств – членов Таможенного Союза «О защите прав потребителей».

1. Гарантийные обязательства изготовителя распространяются на все модели, выпускаемые под торговой маркой «POLARIS» и приобретенные у уполномоченных изготовителем продавцов, в странах, где предоставляется гарантийное обслуживание (независимо от места покупки).
2. Изделие должно использоваться в строгом соответствии с руководством по эксплуатации и соблюдением правил и требований по безопасности.
3. Настоящая гарантия не распространяется на недостатки, возникшие после передачи товара потребителю вследствие:
 - Химического, механического или иного воздействия, попадания посторонних предметов, жидкостей, насекомых и продуктов их жизнедеятельности внутрь изделия;
 - Неправильной эксплуатации, заключающейся в использовании изделия не по его прямому назначению, а также установки и эксплуатации изделия с нарушением требований Руководства по эксплуатации и правил техники безопасности;
 - Использования изделия в целях, для которых оно не предназначено;
 - Нормальной эксплуатации, а также естественного износа, не влияющие на функциональные свойства: механические повреждения внешней или внутренней поверхности (вмятины, царапины, потертости), естественные изменения цвета металла, в т.ч. появление радужных и темных пятен, а также - коррозии на металле в местах повреждения покрытия и непокрытых участках металла;
 - Износа деталей отделки, ламп, батарей, защитных экранов, накопителей мусора, ремней, щеток и иных деталей с ограниченным сроком использования;
 - Ремонта изделия, произведенного лицами или организациями, не являющимися Авторизованными сервисными центрами*;
 - Повреждений изделия при транспортировке, некорректного его использования, а также в связи с непредусмотренными конструкцией изделия модификациями или самостоятельным ремонтом.
4. Изготовитель не несет гарантийные обязательства, если на изделии отсутствует паспортная идентификационная табличка, либо данные в ней стерты или исправлены.
5. Настоящая гарантия действительна только для изделий, используемых для личных бытовых нужд, и не распространяется на изделия, которые используются для коммерческих, промышленных или профессиональных целей.

Внимание!! Изготовитель не несет ответственности за возможный вред, прямо или косвенно причиненный изделием POLARIS людям, домашним животным, окружающей среде, или ущерб имуществу в случае, если это произошло в результате несоблюдения правил или условий эксплуатации и установки изделия, умышленных или неосторожных действий потребителя или третьих лиц.

По всем вопросам, связанным с техническим обслуживанием, проверкой качества, гарантийным и постгарантийным ремонтом изделий POLARIS обращайтесь в ближайший Авторизованный сервисный центр POLARIS или к продавцу – уполномоченному дилеру POLARIS

Гарантийный ремонт изделий POLARIS осуществляют только Авторизованные сервисные центры POLARIS.

*Адреса Авторизованных сервисных центров на сайте Компании: www.polar.ru

Для подтверждения даты приобретения изделия при гарантийном ремонте или предъявления иных предусмотренных законом требований просим Вас сохранять документы о покупке.

Таковыми документами могут являться заполненный гарантийный талон POLARIS, , кассовый чек или квитанция Продавца, иные документы, подтверждающие дату и место покупки.

При не предоставлении документа, подтверждающего дату приобретения изделия, срок гарантии исчисляется с даты изготовления изделия.

Дата изготовления указана на паспортной идентификационной табличке, находящейся на задней стенке изделия.

Кавоварка POLARIS

Модель PCM 2020 3-in-1

Інструкція з експлуатації

Дякуємо Вам за вибір продукції, що випускається під торговою маркою POLARIS. Наші вироби розроблені відповідно до високих вимог якості, функціональності і дизайну. Ми впевнені, що Ви будете задоволені придбанням нового виробу від нашої фірми.

Перед початком експлуатації приладу уважно прочитайте цей посібник, в якому міститься важлива інформація, що стосується Вашої безпеки, а також рекомендації по правильному використанню приладу і догляду за ним.

Зберігайте цей посібник разом з гарантійним талоном, касовим чеком, по можливості, картонною коробкою і пакувальним матеріалом.

Зміст

1. Загальна інформація	13
2. Загальні вказівки з безпеки	13
3. Спеціальні вказівки по безпеці даного приладу	14
4. Сфера використання	14
5. Особливості приладу	15
6. Комплектація	15
7. Підготовка до роботи і використання	15
8. Чищення та догляд	21
9. Зберігання та транспортування	21
10. Вимоги щодо утилізації	21
11. Несправності та їх усунення	22
12. Технічні характеристики	22
13. Інформація про сертифікацію	22
14. Гарантійні зобов'язання	23

1. Загальна інформація

Цей посібник з експлуатації призначений для ознайомлення з технічними даними, пристроєм, правилами експлуатації і зберігання кавоварки модель POLARIS PCM 2020 3-in-1 (далі по тексту - кавоварка, прилад).

2. Загальні вказівки з безпеки

- Експлуатація приладу повинна проводитися відповідно до «Правил технічної експлуатації електроустановок споживачів».
- Прилад призначений виключно для використання в побуті. Тривале використання приладу в комерційних цілях може призвести до його перевантаження, в результаті чого він може бути пошкоджений або може завдати шкоди здоров'ю людей.
- Прилад необхідно використовувати тільки за призначенням відповідно до керівництва по експлуатації.
- Перед початком експлуатації приладу уважно прочитайте цей посібник з експлуатації.
- Кожного разу перед включенням приладу огляньте його. Якщо прилад або шнур живлення пошкоджен, ні в якому разі не вмикайте прилад в розетку.
- Не слід використовувати прилад після падіння, якщо є видимі ознаки пошкодження. Перед використанням прилад повинен бути перевірений кваліфікованим фахівцем.
- Не використовуйте прилад, якщо ви не впевнені в його працездатності.
- Прилад і мережевий шнур повинні зберігатися так, щоб вони не потрапляли під вплив високих температур, прямих сонячних променів і вологи.
- Не залишайте працюючий прилад без нагляду! Якщо Ви більше не користуєтеся приладом, завжди відключайте його від мережі.
- Цей пристрій не призначений для використання людьми (включаючи дітей), у яких є фізичні, нервові або психічні відхилення чи брак досвіду і знань, за винятком випадків, коли за такими особами здійснюється нагляд або проводиться їх інструктування щодо використання даного приладу особою,

яка відповідає за їх безпеку. Необхідно здійснювати нагляд за дітьми з метою недопущення їх ігор з приладом.

- **Увага! Не використовуйте прилад поблизу ванн, раковин або інших ємностей, заповнених водою. У разі падіння приладу в воду негайно вимкніть його від мережі. При цьому ні в якому разі не опускайте руки в воду. Перед повторним використанням прилад повинен бути перевірений кваліфікованим фахівцем.**
- Ні в якому разі не занурюйте прилад у воду або інші рідини. Не торкайтеся до приладу вологими руками. При намоканні приладу відразу відключіть його від мережі.
- Вмикайте прилад авжди в джерело змінного струму (~). Перед включенням переконайтеся, що прилад розрахований на напругу, яка використовується в мережі.
- Прилад може бути включений тільки в мережу із заземленням. Для забезпечення Вашої безпеки заземлення повинно відповідати встановленим електротехнічним нормам. Не використовуйте нестандартні джерела живлення або пристрої підключення.
- **Будь-яке помилкове включення позбавляє Вас права на гарантійне обслуговування.**
- Не використовуйте прилад поза приміщеннями. Оберігайте прилад від ударів об гострі кути. Після закінчення експлуатації, при чищенні або поломки приладу завжди відключайте його від мережі.
- Не можна переносити прилад, тримаючи його за шнур живлення. Забороняється також відключати прилад від мережі, тримаючи його за шнур живлення. При відключенні приладу від мережі тримайтеся за вилку.
- Використання додаткових аксесуарів, що не входять в комплектацію, позбавляє Вас права на гарантійне обслуговування.
- Після використання ніколи не накручуйте шнур електроживлення на прилад, так як з часом це може призвести до злому шнура. Завжди рівно розправляйте шнур на час зберігання.
- Заміну шнура можуть здійснювати тільки кваліфіковані фахівці - співробітники сервісного центру. Інакше телефон становить пряму небезпеку для користувача.
- Чи не ремонтуйте прилад самостійно. Ремонт повинен виконуватися тільки кваліфікованим персоналом сервісного центру.
- Для ремонту приладу можуть бути використані тільки оригінальні запасні частини.
- Після закінчення терміну Не викидайте пристрій разом з побутовими відходами. Здавайте його в офіційний пункт прийому для повторної переробки. Цим Ви допоможете захистити довкілля.

3. Спеціальні вказівки по безпеці даного приладу

Для заповнення резервуара використовуйте тільки чисту, холодну питну воду.

Ніколи не заповнюйте резервуар для води іншими рідинами, що не насипаєте в резервуар кави. Не заповнюйте резервуар для води вище значення MAX.

- Ніколи не включайте прилад без води.
- Не відкривайте кришку резервуара для води, не відкривайте кришку кавоварки під час роботи. Це може привести до опіків.
- Ніколи не залишайте кавоварку без уваги під час роботи.
- Ставте прилад на рівну стійку поверхню як найдалі від краю столу / робочої поверхні.
- Не залишайте прилад з водою при температурі навколишнього середовища менше 0 °C.

4. Сфера використання.

Прилад призначений для побутового та аналогічного застосування при температурі і вологості побутового приміщення відповідно до цього керівництвом:

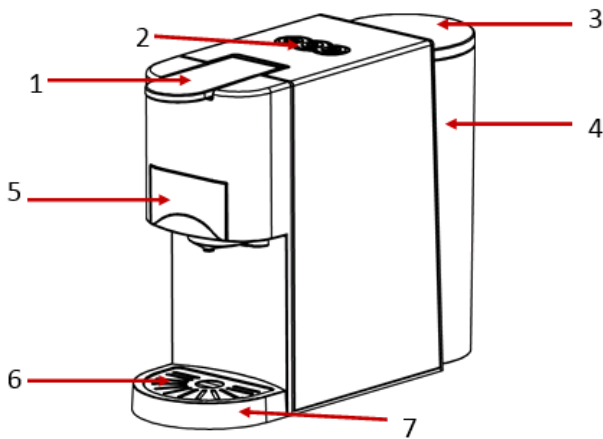
- в пунктах харчування співробітників магазинів, офісів, фермерських господарств та інших підрозділів
- споживачами готелів і інших місць, призначених для проживання;
- в місцях, призначених для ночівлі та сніданку.

Прилад не призначений для промислового і комерційного використання, а також для обробки нехарчових продуктів.

Виробник не несе відповідальності за збитки, які виникли в результаті неправильного або непередбачуваного цією інструкцією використання.

5. Особливості приладу

кавоварка РСМ 2020 3-in-1 призначена для з більшістю капсул і меленою кавою.



1. Кришка-фіксатор знімного піддону
2. Кнопки панелі управління
3. Кришка резервуару для води (бойлера)
4. Резервуар для води
5. Знімний піддон для капсул та меленої кави
6. Знімна решітка піддону для збору крапель
7. Піддон для збору крапель

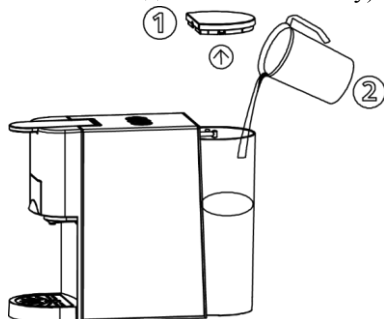
6. Комплектація

- Кавоварка в зборі з кришкою і піддоном - 1 шт.
- Знімний піддон для капсул та меленої кави - 3 шт.
- Колба для води з кришкою - 1 шт.
- Керівництво по експлуатації - 1 шт.
- Гарантійний талон - 1 шт.
- Упаковка (поліетиленовий пакет + коробка) - 1 шт.

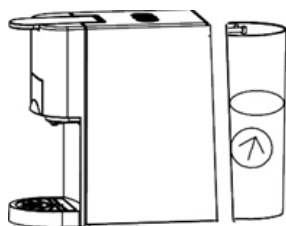
7. Підготовка до роботи і використання

Перед першим застосуванням або якщо кавоварка не використовувати якийсь час, її необхідно промити чистою питною водою в такий спосіб:

1. Видаліть з кавоварки пакувальний матеріал і рекламні наклейки.
2. Протріть корпус приладу вологою ганчіркою. Промийте всі частини кавоварки, що контактують з напоєм, водою і засобом для миття посуду, і ретельно просушіть.
3. Розмістіть кавоварку на рівній поверхні.
4. Зніміть кришку резервуара (бойлера). Наповніть резервуар водою (рівень води не повинен перевищувати максимально дозволеного обсягу). Потім щільно закрийте кришку.



Також можна витягнути контейнер для води, трохи піднявши його і потягнувши на себе. Налити в контейнер попередньо відфільтровану і демінералізовану воду. Допускається заливати в контейнер питну воду безпосередньо з-під крана, якщо її жорсткість не перевищує 5,0 мг-екв / л

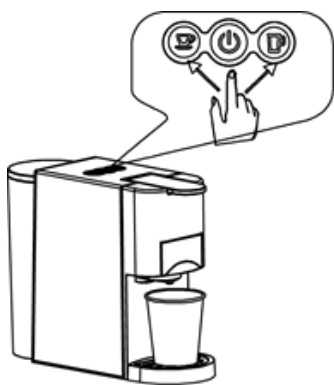


5. Натисніть на кнопку включення на панелі управління



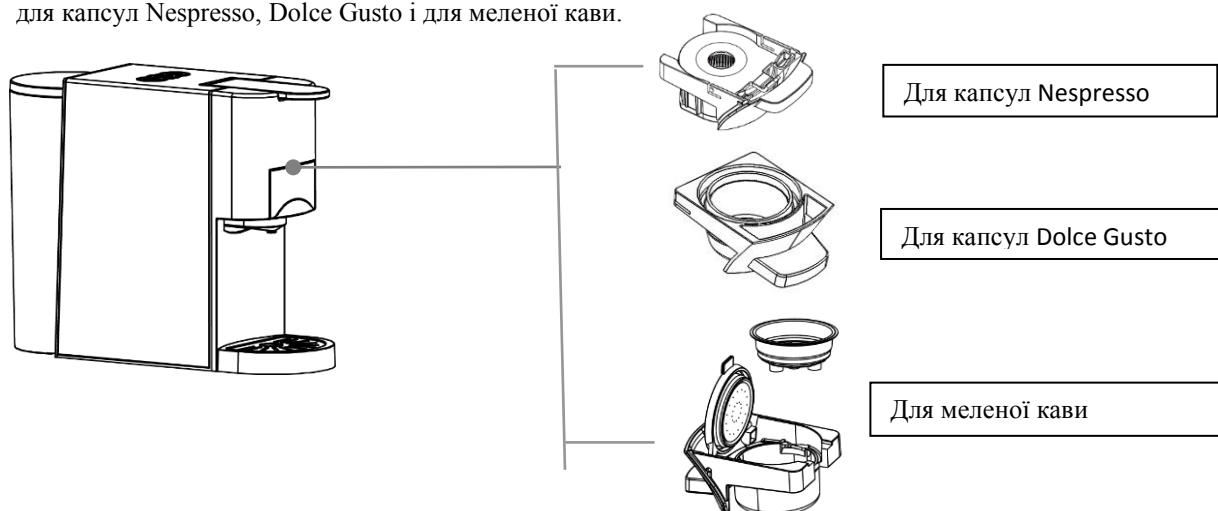
Індикатори буду блимати протягом 45 секунд поки кавоварка нагрівається.

6. Переконайтеся, що кришка-фіксатор (1) не містить капсулу всередині. Бак для води повинен бути заповнений і надійно закріплений, інакше вода може протекти. Поставте чашку об'ємом не менше 250 мл під дозатором. Натисніть на кнопку включення для початку процесу очищення. Відкрийте кришку-фіксатор (1) після того, як процес промивання автоматично припиниться. Цикл очищення завершено.



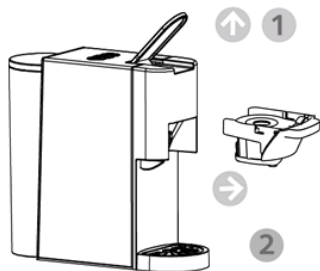
Приготування кави

Для різних видів приготування кави існують відповідні знімні піддони: для капсул Nespresso, Dolce Gusto і для меленої кави.

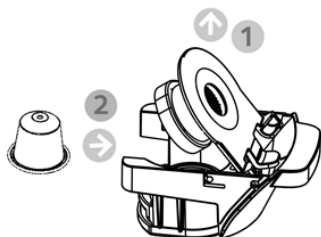


Приготування кави з капсул Nespresso

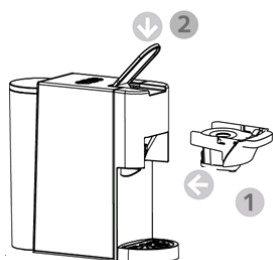
Відкрийте кришку-фіксатор та вийміть знімний піддон для капсул Nespresso.



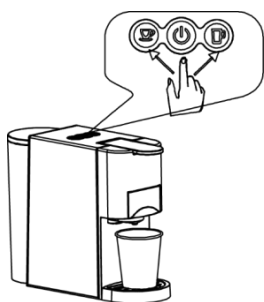
Підніміть кришку піддону і вставте капсулу Nespresso.



Встановіть піддон з капсулою в спеціальний відсік і закрийте кришку-фіксатор.

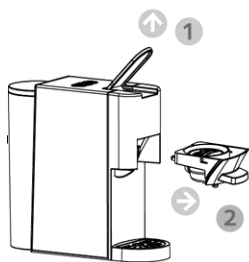


Підставте чашку під дозатор. Натисніть на кнопку приготування кави в залежності від обраної порції. Кнопка почне блимати, поки не закінчить процес приготування і не відключиться автоматично (заводські настройки: 25 сек. для малої порції і 47 сек. для великої порції). Після приготування витягніть використану капсулу і викидайте.

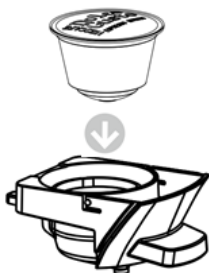


Приготування кави з капсул Dolce Gusto

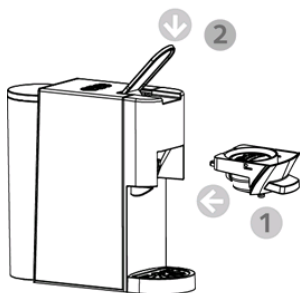
Відкрийте кришку-фіксатор і витягніть знімний піддон для капсул Dolce Gusto.



Підніміть кришку піддону і вставте капсулу Dolce Gusto.

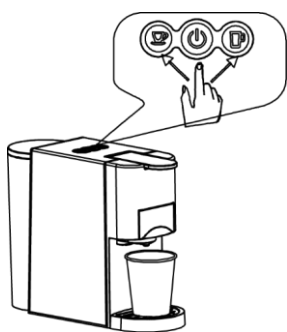


Встановіть піддон з капсулою в спеціальний відсік і закрийте кришку-фіксатор.



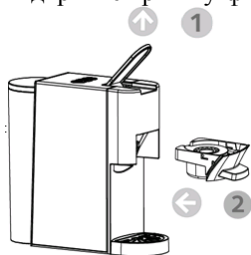
Підставте чашку під дозатор. Натисніть на кнопку приготування кави в залежності від обраної порції.

Кнопка почне блимати, поки не закінчить процес приготування і не відключиться автоматично (заводські настройки: 25 сек. для малої порції і 47 сек. для великої порції). Після приготування витягніть використану капсулу і викидайте.

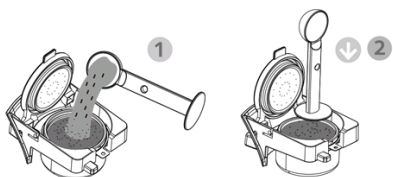


Приготування меленої кави

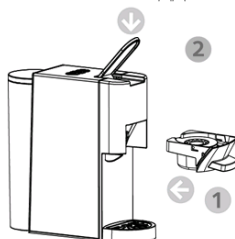
Відкрийте кришку-фіксатор та вийміть знімний піддон для меленої кави.



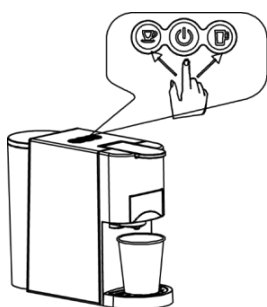
Засипте необхідну кількість меленої кави в фільтр і за допомогою ущільнювача (не входить в комплект) злегка ущільніть каву.



Встановіть піддон з кавою в спеціальний відсік і закрийте кришку-фіксатор.

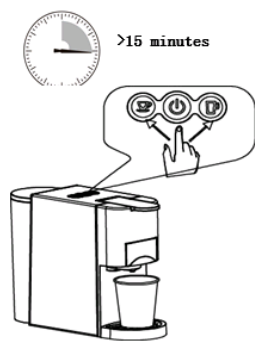


Підставте чашку під дозатор. Натисніть на кнопку приготування кави в залежності від обраної порції. Кнопка почне блимати, поки не закінчить процес приготування і не відключиться автоматично (заводські настройки: 25 сек. для малої порції і 47 сек. для великої порції). Після приготування промийте фільтр.



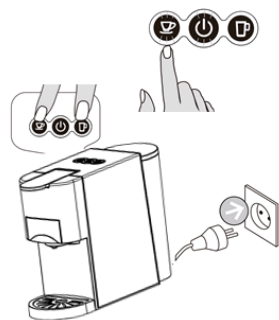
Режим очікування

Якщо кавоварка не використовується в перебігу 15 хв., То відбудеться автоматичне автовідключення. Всі індикатори згаснуть. Натисніть на кнопку включення / відключення, щоб запустити роботу кавоварки.



Установка режиму очікування

Натисніть і утримуйте кнопки маленької і великої порції приготування кави, вставте шнур в розетку. Кнопка включення / відключення буде горіти безперервно. Натисніть і утримуйте кнопку приготування маленької порції кави. Індикатор перестане горіти, що означає відключення режиму очікування. Повторно натисніть і утримуйте кнопку приготування маленької порції кави. Індикатор буде горіти постійно, що означає включення режиму очікування.



Функція настройки обсягу напою

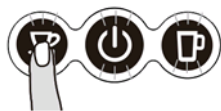
Увімкніть кавоварку в розетку, дочекайтеся закінчення прогріву.

Поставте чашку під дозатор.

Натисніть і утримуйте кнопку обраної порції (маленька порція або велика порція).

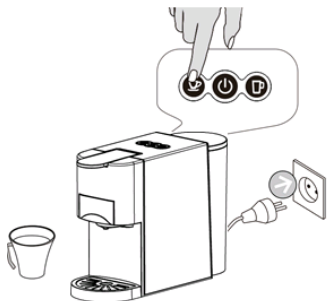
Приблизно через 8-10 секунд кавоварка почне налив води в чашку. Після досягнення потрібного Вам обсягу води в чашці відпустіть кнопку.

Кавоварка запам'ятає Вашу настройку обсягу, з цього моменту обрана Вами порція буде наливатися саме в такому обсязі. У будь-який момент Ви можете знову поміняти налаштування обсягу, повторивши описану вище послідовність дій.



8. Чищення та догляд

Додайте невелику кількість засобу для очищення від накипу для кавоварок в бак для води. Одночасно натисніть кнопку маленької порції напою і вставте вилку в розетку. Кнопка маленької порції напою і кнопка включення / вимикання загоряться синім. Повторно натисніть кнопку маленької порції напою і очищення кавоварки буде проводитися протягом 2 хвилин. Повторне натискання на кнопку завершить очищення.

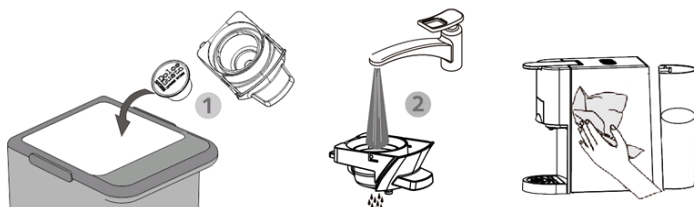


9. Зберігання та транспортування

Зберігання

1. Переконайтеся в тому, що прилад відключений від мережі і повністю охолов.
2. Злийте воду і зробіть чистку приладу, ретельно просушіть всі знімні деталі. Непридатні до використання капсули і кавові пакети.
3. Протріть прилад насухо і стежте за тим, щоб прилад зберігався в сухому, прохолодному місці.
4. Не допускається зберігати у використанні прилад, який був при негативних температурах повітря. Не видалені з приладу залишки води замерзаючи зруйнують деталі кавоварки.

Електроприлади треба зберігати в закритому сухому і чистому приміщенні при температурі навколишнього повітря не вище плюс 40°C з відносною вологістю не вище 70% і відсутності в навколишньому середовищі пилу, кислотних і інших парів, що негативно впливають на матеріали електроприладів.



Транспортування

Електроприлади транспортують усіма видами транспорту у відповідності з правилами перевезення вантажів, що діють на транспорті конкретного виду. При перевезенні приладу використовуйте оригінальну заводську упаковку.

Транспортування приладів повинно виключати можливість безпосереднього впливу на них атмосферних опадів і агресивних середовищ.

10. Вимоги щодо утилізації

Примітка: Після закінчення терміну експлуатації електроприладу не викидайте його разом з побутовим сміттям, а передайте в офіційний пункт збору на утилізацію. Таким чином, Ви допоможете зберегти навколишнє середовище.

Відходи, які утворюються при утилізації виробів, підлягають обов'язковому збору з подальшою утилізацією в установленому порядку і відповідно до чинних вимог і норм галузевої нормативної документації, в тому числі відповідно до СанПіН 2.1.7.1322-03 «Гігієнічні вимоги до розміщення та знешкодження відходів виробництва та споживання».

11. Можливі несправності і їх усунення

A) Кава не вариться

- Переконайтеся, що резервуар наповнений водою.
- Повторіть дії, описані в п. «Підготовка до роботи».
- Якщо після цього дана функція не відновилася, потрібно звернутися до кваліфікованих спеціалістів сервісного центру.

B) Кава не досягає необхідної температури

- Видаліть відкладення, які могли сформуватися всередині кавомашини.
- Попередньо підігрійте чашку.

C) відбувається протікання води:

- Вилийте надлишок води з піддону для води.
- Перевірте чи не заклинило клапан на баку для води.

D) Ручка кришки кавомашини не закривається

Перевірте положення піддону для капсул/меленої кави. Поставте його у вірне положення.

12. Технічні характеристики

PCM 2020 3-in - 1-кавоварка побутова електрична торгової марки POLARIS

Потужність: 1450 Вт

Напруга: 220-240 В ~

Частота: 50 Гц

Ємність резервуара для води (бойлера) – 800 мл

Клас захисту: I

Примітка: Внаслідок постійного процесу внесення змін і поліпшень, між інструкцією і виробом можуть спостерігатися деякі відмінності. Виробник сподівається, що користувач зверне на це увагу.

13. Інформація про сертифікацію

Прилад сертифікований на відповідність вимогам Технічних регламентів та Державних стандартів України



Термін служби виробу:

3 роки

Гарантійний термін:

2 року з дня покупки

Дата виготовлення вказана на виробі.

Виробник:

POLARIS CORPORATION LIMITED-ПОЛАРИС КОРПОРЕЙШН ЛІМІТЕД

Блок 1801, 18 / F, Джубілі сентр, 46 Глостер роуд, Ванчай, Гонконг

Unit 1801, 18 / F, Jubilee Centre, 46 Gloucester Road, Wanchai, Гонконг

Власник ТМ Polaris - Акціонерне товариство Астрата, Гевербештрассе 5, Хам, Кантон Цуг, 6330, Швейцарія.

Власник ТМ Polaris-Astrata AG., Gewerbestrasse 5, хам, кантон Цуг 6330, Швейцарія.

Імпортер в Україні: ТОВ «МБТ ИНТ», 03067, Україна, м. Київ, бульвар Лепсе, буд. 4.

14. Гарантійні зобов'язання.

Виріб: Кавоварка електрична

Модель: РСМ 2020 3-in-1

Ця гарантія діє протягом 24 місяців від підтвердженої дати придбання виробу та передбачає гарантійне обслуговування виробу відповідно до чинного законодавства України.

Ця гарантія діє у разі дотримання таких умов:

Гарантійне зобов'язання розповсюджується на усі моделі, які випускаються під торговою маркою POLARIS та придбані в уповноважених виробником продавців, у країнах, де надається гарантійне обслуговування (незалежно від місця покупки).

Виріб повинен використовуватися у строгій відповідності до інструкції з експлуатації та з дотриманням правил та вимог безпеки.

Ця гарантія не розповсюджується на дефекти, що виникли після передачі товару споживачу внаслідок:

Хімічного, механічного та іншого впливу, попадання сторонніх предметів, рідин, комах та продуктів їх життєдіяльності всередину виробу;

Неправильної експлуатації, що полягає у використанні виробу не за його прямим призначенням, а також встановлення та експлуатації виробу з порушенням правил та вимог техніки безпеки;

Використання приладу з метою, для якої він не призначений;

Нормальної експлуатації, а також природного зношування, що не впливають на функціональні властивості: механічні пошкодження зовнішньої або внутрішньої поверхні (вм'ятини, подряпини, потертості), природні зміни кольору металу, у тому числі поява райдужних та темних плям, а також корозії на металі у місцях пошкодження поверхні та непокритих ділянках металу;

Зношування деталей оздоблення, ламп, батарей, захисних екранів, накопичувачів сміття, ременів, щіток та інших деталей з обмеженим строком використання;

Ремонту виробу, здійсненого особами або фірмами, що не є авторизованими сервісними центрами*;

Пошкоджень виробу при транспортуванні, некоректному його використанні, а також у зв'язку з не передбаченими конструкцією виробу модифікаціями чи самостійним ремонтом.

Виробник не несе гарантійні зобов'язання, якщо на виробі відсутня паспортна ідентифікаційна табличка, або дані в ній витерті або виправлені.

Ця гарантія діє лише для виробів, що використовуються для особистих побутових потреб, та не розповсюджується на вироби, котрі використовуються з комерційною, промисловою та професійною метою.

Увага! Виробник не несе відповідальності за можливу шкоду, прямо чи опосередковано завдану виробом POLARIS людям, домашнім тваринам, навколишньому середовищу, або збитки майну у випадку, якщо це сталося у результаті недотримання правил або умов експлуатації та встановлення виробу, навмисних та необережних дій споживача та третіх осіб.

З усіх питань, пов'язаних з гарантійним обслуговуванням, перевіркою якості, гарантійним та постгарантійним ремонтом виробів POLARIS звертайтеся до найближчого Авторизованого сервісного центру POLARIS або до продавця – уповноваженого дилера POLARIS.

Гарантійний ремонт виробів POLARIS здійснюють лише Авторизовані сервісні центри POLARIS.

*Адреси авторизованих центрів на сайті Компанії: www.polar.ru

Для підтвердження дати придбання виробу при гарантійному ремонті або пред'явлення інших передбачених законом вимог просимо Вас зберігати документи про покупку.

Такими документами можуть бути заповнений гарантійний талон POLARIS, касовий чек або квитанція продавця, інші документи, що підтверджують дату та місце покупки.

У разі ненадання документу, що підтверджує дату придбання виробу, строк гарантії вираховується з дати виготовлення виробу.

Дата виготовлення вказана на паспортній ідентифікаційній табличці, що знаходиться на задній стінці виробу.

POLARIS кофеқайнатқышы
3-де 1 РСМ 2020 үлгісі
Пайдалану жөніндегі нұсқаулық

Сізге POLARIS сауда маркасымен шығарылатын өнімді таңдағаныңыз үшін алғысымызды білдіреміз. Біздің өнімдеріміз сапа, функционалдылық пен дизайнның жоғары талаптарына сәйкес әзірленген Сіз біздің фирмамыздың жаңа өнімін сатып алғаныңызға риза болатыңызға сенімдіміз.

Аспапты пайдалануды бастар алдында Сіздің қауіпсіздігіңізге қатысты маңызды ақпараты бар осы нұсқаулықты, сондай-ақ құралды дұрыс пайдалану және оны күту жөніндегі ұсыныстарды мұқият оқып шығыңыз.

Нұсқаулықты кепілдік талонымен, кассалық чекпен, мүмкіндігінше, картон қораппен және орауыш материалмен бірге сақтап қойыңыз.

Мазмұны

1. Жалпы ақпарат.....	24
2. Қауіпсіздік бойынша жалпы нұсқаулар	24
3. Осы аспап қауіпсіздігі бойынша арнайы нұсқаулар	25
4. Пайдалану саласы	25
5. Аспаптың сипаттамасы	26
6. Жиынтығы	26
7. Жұмысқа дайындау және пайдалану	26
8. Тазалау және күтім.....	32
9. Сақтау және тасымалдау.....	32
10. Кәдеге жарату бойынша талаптар.....	32
11. Ақаулықтар және оларды жою.....	33
12. Техникалық сипаттамалары	33
13. Сертификаттау туралы ақпарат.....	33
14. Кепілдік міндеттемелер	34

1. Жалпы ақпарат

Пайдалану жөніндегі осы нұсқаулық техникалық деректермен, құрылғымен, кофе қайнатқышты пайдалану және сақтау ережелерімен танысуға арналған, модель РСМ 2020 3 де 1 (бұдан әрі мәтін бойынша – кофе қайнатқыш).

2. ҚАУІПСІЗДІК БОЙЫНША ЖАЛПЫ НҰСҚАУЛАР

- Аспапты пайдалану «Тұтынушылардың электр қондырғыларды техникалық пайдалану ережелеріне» сәйкес жүргізілуі тиіс.
- Аспап тек қана тұрмыста пайдалануға арналған. Аспапты коммерциялық мақсатта ұзақ уақыт пайдалану оның шамадан тыс жүктелуіне әкелуі мүмкін, соның нәтижесінде ол зақымдануы мүмкін немесе адамдардың денсаулығына зиян келтіруі мүмкін.
- Аспап осы пайдалану бойынша Нұсқаулыққа сәйкес мақсаты бойынша ғана пайдаланылуы тиіс.
- Аспапты пайдалануды бастаудың алдында пайдалану бойынша осы нұсқаулықты мұқият оқыңыз.
- Аспапты іске қосар алдында әр кезде оны қарап байқап шығыңыз. Аспаптың және желілік шнурдың зақымдануы болған жағдайда аспапты розеткаға қоспаңыз.
- Егер зақымданудың көзге көрінетін белгілері болса, құлағаннан кейін аспапты пайдаланбау дұрыс болады. Пайдаланар алдында аспап білікті маманмен тексерілуі тиіс.
- Егер сіз аспаптың жұмыс істеу қабілетіне сенімді болмасаңыз, оны пайдаланбаңыз.
- Жабдық пен желілік шнур олар жоғары температураның, тікелей күн сәулесінің және ылғалдың әсеріне түспейтіндей сақталуы тиіс.
- Жұмыс істеп тұрған құралды қараусыз қалдырмаңыз! Егер сіз аспапты қолданбайтын болсаңыз, оны үнемі желіден өшіріңіз
- Бұл құрал физикалық, жүйке немесе психикалық ауытқулары бар немесе тәжірибе мен білімнің жеткіліксіздігі бар адамдардың (балаларды қоса алғанда) пайдалануына арналмаған, мұндай адамдарға қадағалау жүзеге асырылатын немесе олардың қауіпсіздігіне жауап беретін адамның осы құралды пайдалануына қатысты оларға нұсқау беретін жағдайларды қоспағанда. Балалардың аспаппен ойнауына жол бермеу мақсатында қадағалауды жүзеге асыру қажет.

- **Назар аударыңыз! Аспапты ванналар, шұңғылшалар немесе сумен толтырылған басқа ыдыстар маңында пайдаланбаңыз. Құрал суға түскен жағдайда оны тез арада желіден өшіріңіз. Бұл ретте ешқандай жағдайда қолыңызды суға салмаңыз. Қайталап пайдаланар алдында аспап білікті маманмен тексерілуі тиіс.**
- Ешбір жағдайда аспапты суға немесе басқа да сұйықтықтарға батырмаңыз. Құралды ылғал қолмен ұстамаңыз. Құралға су тиген кезде оны бірден желіден өшіріңіз.
- Құралды тек айнымалы ток көзіне (~) қосыңыз. Қосар алдында құралды желіде қолданылатын кернеуге арналған екеніне көз жеткізіңіз.
- Құрал желіге тек жерге тұйықталу ақылы қосылуы мүмкін. Сіздің қауіпсіздігіңізді қамтамасыз ету үшін жерге тұйықтау орнатылған электротехникалық нормаларға сәйкес келуі тиіс. Бейстандартты қуат көздерін немесе іске қосу құрылғыларын пайдаланбаңыз.
- **Кез келген қате қосу Сізді кепілдікті қызмет көрсету құқығынан айырады.**
- Аспапты үй-жайдан тыс пайдаланбаңыз. Құралды өткір бұрыштарға соғылудан сақтаңыз. Пайдалану аяқталған кезде, құрал сынғанда немесе тазалау кезінде оны үнемі желіден өшіріңіз.
- Құралды желілік жетектен ұстап, тасымалдауға болмайды.
- Жинақтың құрамына кірмейтін қосымша аксессуарларды пайдалану сіздің кепілдік құқығыңыздан айырады.
- Пайдаланудан кейін ешқашанда да электрлік қуат көзі желісін құралды айналдырып орамаңыз, себебі уақыт өте келе сымның сынуына әкелуі мүмкін. Сақтау уақытында сымды үнемі түзулеп ораңыз.
- Шнурды ауысыруды ек білікті мамандар - сервистік орталықтың қызметкерлері іске асыра алады. Біліксіз жөндеу пайдаланушы үшін тікелей қауіп төндіреді.
- Құралға өздігіңізден жөндеу жүргізбеңіз. Жөндеу тек қызмет көрсету орталығының білікті мамандарымен жүргізілуі тиіс.
- Аспапты жөндеу үшін тек түпнұсқа қосалқы бөлшектер пайдаланылуы мүмкін.
- Қызмет мерзімі аяқталғаннан кейін аспапты тұрмыстық қалдықтармен бірге шығарып тастамаңыз. Оны одан әрі кәдеге жаратуға арналған мамандырылған пунктке тапсырыңыз. Сіз осылай қоршаған ортаны қорғауға көмектесе аласыз.

3. ОСЫ АСПАП ҚАУІПСІЗДІГІ БОЙЫНША АРНАЙЫ НҰСҚАУЛАР

Резервуарды толтыру үшін тек таза, суық ауыз суды пайдаланыңыз. Ешқашан да суға арналған сыйымдылықты басқа сұйықтықтармен толтырмаңыз, резервуарға кофені салмаңыз.

- Суға арналған резервуарды МАХ мәнінен жоғары толтырмаңыз.
- Құралды ешқашан сусыз қоспаңыз
- Суға арналған резервуардың қақпағын ашпаңыз, жұмыс істеп тұрғанда кофе қайнатқыштың қақпағын ашпаңыз. Бұл күйікке әкелуі мүмкін
- Кофе қайнатқыш жұмыс істеп тұрған уақытта ешқашан назарсыз қалдырмаңыз.
- Аспапты үстелдің жиегінен/жұмысшы беттен алыстау жерге тегіс тұрақты бетке қойыңыз.
- Суы бар аспапты 0 °С төмен қоршаған ортаның температурасында қалдырмаңыз.

4. Пайдалану саласы

Аспап осы нұсқаулыққа сәйкес тұрмыстық ғимараттың температурасы мен ылғалдылығында тұрмыстық және ұқсас қолдану үшін тағайындалған:

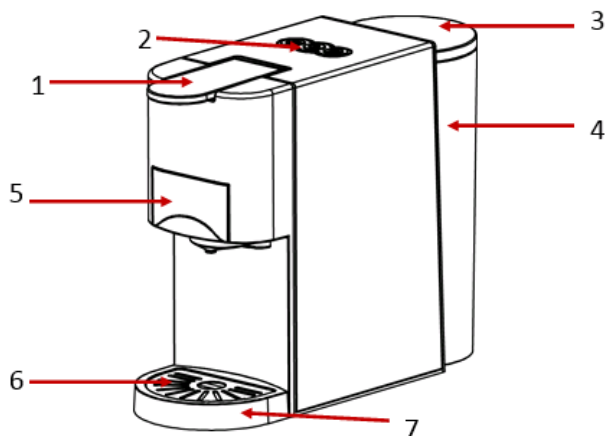
- дүкендердің, кеңселердің, фермерлік шаруашылықтар мен басқа да бөлімшелердің қуат көзі пункттерінде
- қонақ үйі, отель және басқа да тұруға арналған орындардың тұтынушыларына;
- жатақтар мен таңғы ас үшін арналған орындарда.

Аспап өндірістік және коммерциялық пайдалану үшін, сонымен қатар тағамдық емес өнімдерді өңдеу үшін тағайындалмаған

Өндіруші қате пайдалану немесе осы Пайдалану нұсқаулығында көзделмеген пайдалану нәтижесінде туындаған залал үшін жауапты болмайды.

5. Аспаптың сипаттамасы

PCM 2020 3-де 1 кофе қайнатқышы көптеген капсулалар мен ұнтақталған кофемен жұмыс істеу үшін тағайындалған.



1. Алынбалы тұғырдың бекіткіш қақпағы
2. Басқару панелінің батырмалары
3. Суға арналған резервуардың (бройлердің) қақпақшасы
4. Суға арналған резервуар
5. Капсулалар мен ұнтақталған кофеге арналған алынбалы тұғыр
6. Тамшыларды жинауға арналған тұғырдың алынбалы торы
7. Тамшыларды жинауға арналған алынбалы тұғыр

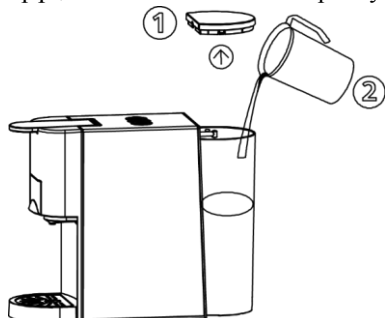
6. Жиынтықтама

Қақпағы мен тұғыры бар жинақтағы кофе қайнатқыш	-1 дана
Капсулалар мен ұнтақталған кофеге арналған алынбалы тұғыр	- 3 дана
Қақпағы бар суға арналған колба	1 дана
Пайдалану жөніндегі нұсқаулық	1 дана.
Кепілдік талоны	1 дана.
Қаптама (полиэтиленді пакет + қорапша) -	1 дана.

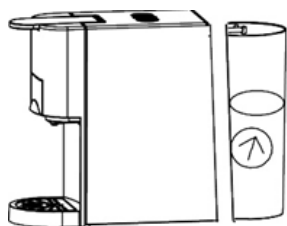
7. Жұмысқа дайындау және пайдалану

Бірінші қолдану алдында немесе егер кофе қайнатқыш біраз уақыт пайдаланылмаған болса, оны келесідей түрде таза ауыз сумен жуу қажет:

1. Кофеқайнатқышың қаптама материалы мен жарнамалық жапсырмасын алыңыз.
2. Аспаптың корпусын ылғалды шүберекпен сүртіңіз. Сусынмен, сумен және ыдыс жууға арналған құралмен жанасатын кофеқайнатқыштың барлық бөліктерін жуыңыз да, мұқият құрғатыңыз.
3. Кофеқайнатқыштың тегіс бетте орнатыңыз.
4. Резервуардың (бойлердің) қақпағын шешіңіз. Резервуарды сумен толтырыңыз (судың деңгейі максималдық рұқсат етілген көлемнен артпауы тиіс). Сосын қақпағын тығыздап жабыңыз.



Сонымен қатар суға арналған контейнерді оны ақырын көтеріп, өзіңізге тартып суырып алуға болады. Контейнерге алдын ала фильтрленге және минералсызданған суды құйыңыз. Контейнерге ауыз суды тікелей краннан құюға рұқсат етіледі, егер оның қаттылығы 5,0 мг-экв/л аспайтын болса.

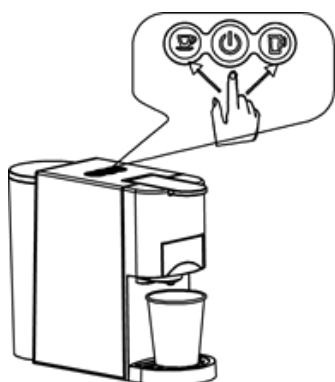


5. Басқару панеліндегі қосу батырмасына басыңыз.



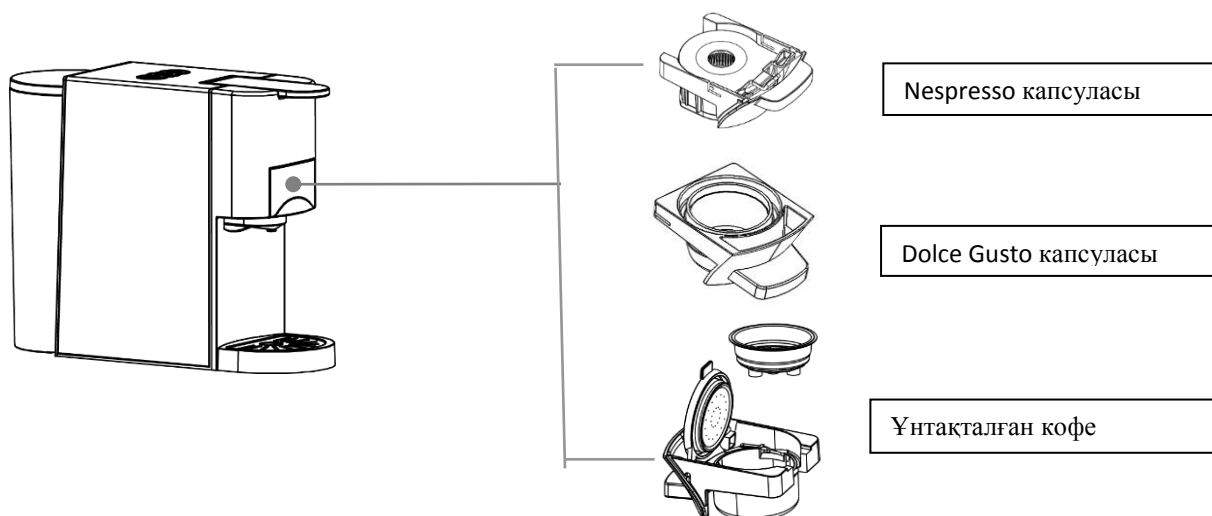
Индикаторлар кофе қайнатқыш қызып жатқанда 45 секунд бойы жыпылықтап тұрады.

6. Бекіткіш қақпақтың (1) ішінде капсула жоқ екеніне көз жеткізіңіз. Суға арналған бак толтырылған және берік бекітілген болуы тиіс, әйтпесе су ағып кетуі мүмкін. Көлемі 250 мл кем емес ыдысты мөлшерлегіштің астына қойыңыз. Тазалау процессін бастау үшін қосу батырмасын басыңыз. Жуу процессі автоматты түрде аяқталғаннан кейін бекіткіш қақпақты (1) ашыңыз. Тазалау циклі аяқталды.



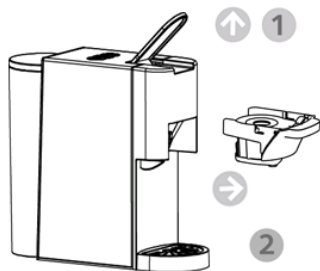
Кофе дайындау

Кофені дайындаудың әртүрлі түрлері үшін сәйкес алынбалы тұғырлары болады: Nespresso, Dolce Gusto капсулалары үшін және ұнтақталған кофе үшін

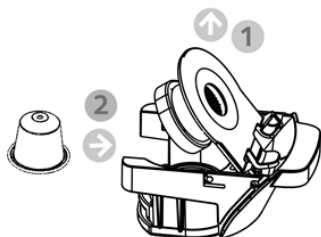


Nespresso капсуласынан кофелерді дайындау

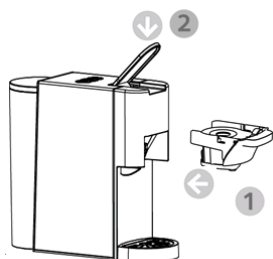
Бекіткіш қақпақты ашыңыз да, Nespresso капсулалары үшін алынбалы тұғырды алыңыз.



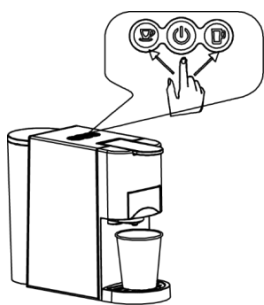
Тұғырдың қақпағын көтеріңіз де, Nespresso капсуласын қойыңыз.



Капсула бар тұғырды арнайы ойыққа орнатыңыз да, бекіткіш қақпақты жабыңыз.



Ыдысты мөлшерлегіштің астына қойыңыз. Таңдалған порцияға байланысты кофені дайындау батырмасына басыңыз. Дайындау процесі аяқталғанға дейін батырма жыпылықтайды және автоматты түрде өшпейді (зауыттық баптаулар: аз порция үшін 25 сек. және үлкен порция үшін 47 сек.) Дайындаудан кейін пайдаланылған капсуланы алыңыз да, кәдеге жаратыңыз.

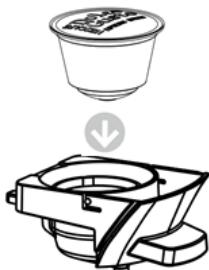


Dolce Gusto капсуласынан кофелерді дайындау

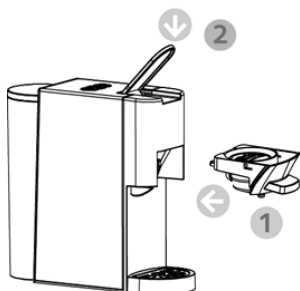
Бекіткіш қақпақты ашыңыз да, Dolce Gusto капсулалары үшін алынбалы тұғырды алыңыз.



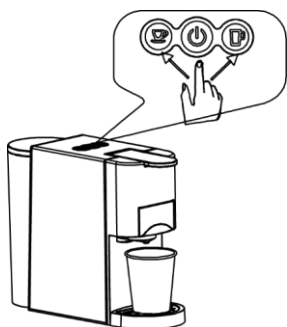
Тұғырдың қақпағын көтеріңіз де, Dolce Gusto капсуласын қойыңыз.



Капсула бар тұғырды арнайы ойыққа орнатыңыз да, бекіткіш қақпақты жабыңыз.



Ыдысты мөлшерлегіштің астына қойыңыз. Таңдалған порцияға байланысты кофені дайындау батырмасына басыңыз. Дайындау процессі аяқталғанға дейін батырма жыпылықтайды және автоматты түрде өшпейді (зауыттық баптаулар: аз порция үшін 25 сек. және үлкен порция үшін 47 сек.) Дайындаудан кейін пайдаланылған капсуланы алыңыз да, кәдеге жаратыңыз.

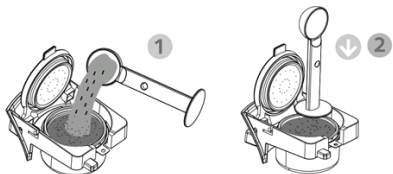


Ұнтақталған кофені дайындау

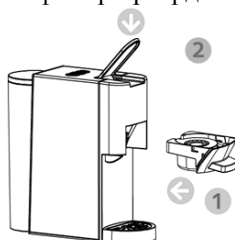
Бекіткіш қақпақты ашыңыз да, ұнтаталған кофеге арналған алынбалы тұғырды алыңыз.



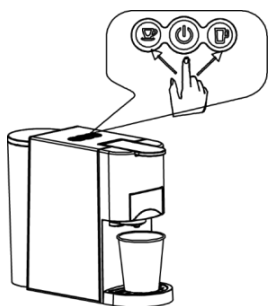
Ұнтақталған кофенің қажетті мөлшерін филтрге себіңіз де, нығыздағыш көмегімен (жинаққа кірмейді) кофені сәл нығыздаңыз



Кофе бар тұғырды арнайы ойыққа орнатыңыз да, бекіткіш қақпақты жабыңыз.

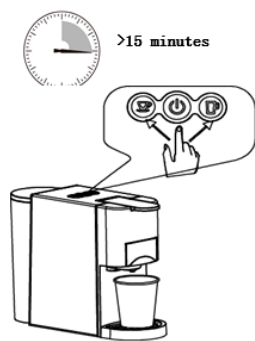


Ыдысты мөлшерлегіштің астына қойыңыз. Таңдалған порцияға байланысты кофені дайындау батырмасына басыңыз. Дайындау процесі аяқталғанға дейін батырма жыпылықтайды және автоматты түрде өшпейді (зауыттық баптаулар: аз порция үшін 25 сек. және үлкен порция үшін 47 сек.) Дайындаудан кейін фьлтрді жуыңыз



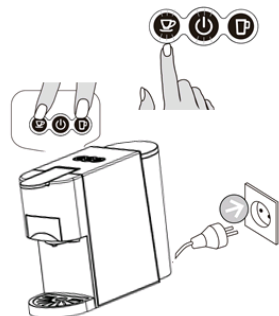
Күту режимі

Егер кофекайнатқыш 15 минут бойы пайдаланылмайтын болса, онда автоматты түрде автоөшу орын алады. Барлық индикаторлар өшеді. Кофекайнатқыштың жұмысын іке қосу үшін қосу/өшіру батырмасына басыңыз.



Күту режимін күйге келтіру

Кофені дайындаудың кішкентай және үлкен порциясының батырмаларын басып тұрып, ұстаңыз да, шнурды розеткаға қойыңыз. Қосу/өшіру батырмасы үздіксіз қызатын болады. Кофенің кішкентай порциясының дайындау батырмасын басып, ұстап тұрыңыз. Индикатор жануын тоқтатады, бұл күту режимін өшіруді білдіреді. Кофенің кішкентай порциясының дайындау батырмасын қайта басып, ұстап тұрыңыз. Индикатор үнемі жанып тұрады, бұл күту режимін қосуды білдіреді.



Сусын көлемін күйге келтіру функциясы

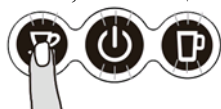
Кофе қайнатқышты розеткаға қосыңыз да, қызудың аяқталуын күтіңіз.

Ыдысты мөлшерлегіштің астына қойыңыз.

Таңдалған порцияның батырмасын басып, ұстап тұрыңыз (кішкентай порция немесе үлкен порция)

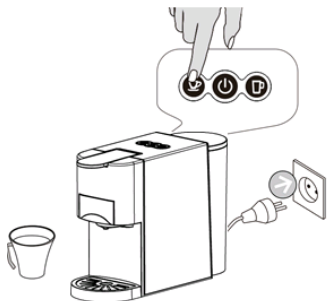
Шамамен 8-10 секундтан кейін кофе қайнатқыш ыдысқа суды құяды бастайды. Сізге керекті судың көлеміне жеткеннен кейін батырманы жіберіңіз.

Кофе қайнатқыш сіздің көлем баптауыңызды есінде сақтайды, осы сәттен бастап сіз таңдаған порция дәл осы көлемде құйылатын болады. Кез келген сәтте сіз жоғарыдағы әрекеттің сипатталған реттілігін қайталап, көлемнің баптауын ауыстыра аласыз.



8. Тазалау және күтім

Суға арналған баққа кофе қайнатқышқа арналған қақпан тазалау құралының аздаған мөлшерін салыңыз. Бір уақытта сусынның аздаған порциясының батырмасын басыңыз да, вилканы розеткаға қойыңыз. Сусынның кішкентай порциясының батырмасы мен қосу/өшіру батырмасы көкпен жанады. Сусынның кішкентай порциясының батырмасын қайтадан басыңыз және кофе қайнатқышты тазалау 2 минут ішінде жүреді. Батырманы қайталап басу тазалауды аяқтайды.

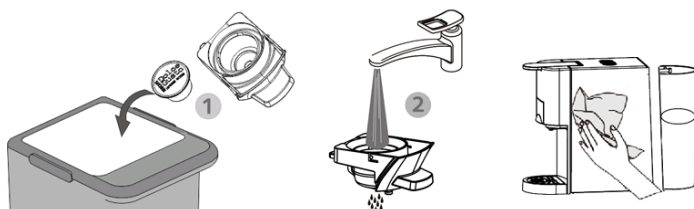


9. Сақтау және тасымалдау

Сақтау

1. Құралдың желіден өшкеніне және толықтай суығанына көз жеткізіңіз.
2. Судың төгіңіз де, аспапты тазалауды жүргізіңіз, барлық алынбалы бөлшектерді мұқият кептіріңіз. Пайдаланылған капсулалар мен кофе пакеттерін кәдеге жаратыңыз.
3. Құралды құрғатып сүртіңіз және құралдың құрғақ, салқын жерде сақталуын қадағалаңыз.
4. Пайдалануда болған құралды ауаның теріс температурасында сақтауға рұқсат етілмейді. Құралдан кетірілмеген судың қалдықтары қатып, кофе қайнатқыш бөлшектерін бұзады.

Электр аспаптары қоршаған ауаның температурасы плюс 40°C-ден аспайтын, салыстырмалы ылғалдылығы 70%-дан аспайтын және қоршаған ортада электр аспаптар материалдарына теріс әсер ететін шаң, қышқылды және басқа да булар болмайтын жабық құрғақ және таза үй-жайда сақтау керек.



Тасымалдау

Электр аспаптарды нақты түрдегі көлікте қолданылатын жүктерді тасымалдау ережелеріне сәйкес көліктің барлық түрлерімен тасымалдайды. Аспапты тасымалдағанда зауыттық түпнұсқа ораманы пайдаланыңыз. Аспаптардың тасымалдануы оларға атмосфералық жауын-шашын мен жегі орталардың тікелей әсер ету мүмкіндігін болдырмауы тиіс.

10. Кәдеге жарату бойынша талаптар

Ескерту: Электр құралының пайдалану мерзімі аяқталғаннан кейін оны әдеттегі тұрмыстық қалдықтармен бірге тастамай, ресми жинау пунктіне кәдеге жаратуға жіберіңіз. Осылайша, Сіз қоршаған ортаны сақтауға көмектесесіз.

Бұйымдарды кәдеге жарату кезінде пайда болатын қалдықтар белгіленген тәртіппен және салалық нормативтік құжаттаманың қолданыстағы талаптары мен нормаларына сәйкес, оның ішінде СанЕЖН 2.1.7.1322-03 «Өндіріс және тұтыну қалдықтарын орналастыруға және залалсыздандыруға қойылатын гигиеналық талаптарға» сәйкес

11. Ықтимал ақаулықтар және оларды жою

- A) Кофе қайнатылмайды**
- Резервуарға су толтырылғанына көз жеткізіңіз.
 - "Жұмысқа дайындау" тармағындағы сипатталған әрекеттерді қайталаңыз.
 - Егер осыдан кейін бұл қызмет қалпына келмеген болса, сервистік орталықтың білікті мамандарына жүгіну керек.
- B) Кофе қажетті температураға жетпейді**
- Кофемашинаның ішінде жиналып қалуы мүмкін шөгінділерді жойыңыз.
 - Ыдысты алдын ала қыздырыңыз
- C) Су ағып кетеді:**
- Суға арналған тұғырдан судың артығын төгіңіз.
 - Суға арналған бактағы қақпақтың сыналанбауын тексеріңіз.
- D) Кофемашинаның қақпағының тұтқасы жабылмайды.**
- Капсулалар/ұнтақталған кофе үшін тұғырдың күйін тексеріңіз. Оны дұрыс күйге қойыңыз

12. Техникалық сипаттамалары

PCM 2020 3-in-1 - POLARIS сауда белгісінің электрлік тұрмыстық кофе қайнатқышы

Қуатылығы: 1450 Вт

Кернеу: 220-240 В ~

Жиілігі: 50 Гц

Суға арналған резервуардың (бойлердің) сыйымдылығы – 800 мл

Қорғаныс санаты: I

Ескерту: Өзгерістер мен жақсартуларды енгізудің үздіксіз процесінің салдарынан нұсқаулық пен өнім арасында кейбір айырмашылықтар байқалуы мүмкін. Өндіруші пайдаланушы осыған назар аударды деп үміттенеді.

13. Сертификаттау туралы ақпарат

Бұйым КО ТР 004/2011 "Төмен вольтты құралдардың қауіпсіздігі туралы", КО ТР 020/2011 "Техникалық құралдардың электромагниттік үйлесімдігі", ЕАЭО ТР 037/2017 "Электротехника және радиоэлектроника бұйымдарында қауіпті заттардың қолданудағы шектеулер туралы" талаптардың сәйкестігін растау процедурасынан өткен және Кедендік Одақтың мүше мемлекеттері нарығында бұйымдарды ұстаудың бірыңғай белгісімен таңбаланады.

Сәйкестік сертификатының/декларациясының нөмірі және оның қолданылу мерзімі туралы ақпаратты Сіз POLARIS бұйымын сатып алған жерде немесе өндірушінің Уәкілетті өкілінен ала аласыз.



Бұйымның қызмет көрсету мерзімі:

3 жыл

Кепілді мерзімі:

Қапталған күннен бастап 2 жыл

Дайындалған күні бұйымда көрсетілген.

Өндіруші:

POLARIS CORPORATION LIMITED - ПОЛАРИС КОРПОРЕЙШН ЛИМИТЕД

1801, 18/F Блогы, Джубили Сентр, 46 Глостер Роуд, Ванчай, Гонконг

Unit 1801, 18/F, Jubilee Centre, 46 Gloucester Road, Wanchai, Hong Kong

Polaris СБ қожайыны: Астрата акционерлік қоғамы, Гевербештрассе 5, Хам, Кантон Цуг, 6330, Швейцария
Owner of TM Polaris: Astrata AG., Gewerbestrasse 5, Cham, canton Zug 6330, Switzerland

Импорттаушы және РФ-ғы және Кеден Одағы мүше мемлекеттеріндегі Уәкілетті өкілі:

"Полярис Инт" ЖШҚ, 105005, Ресей, Мәскеу қ., 2-ші Бауманская көш., д. 7, 5 құр., 26 бөлме

Бірыңғай анықтама қызметінің телефоны: 8-800-700-11-78

14. Кепілдік міндеттемелер

Бұйым: электрлік кофе қайнатқыш

3-де 1 РСМ 2020 үлгісі

Осы кепілдік бұйымды сатып алудың расталған күнінен бастап 24 ай бойы әрекет етеді және «Тұтынушылардың құқықтарын қорғау туралы» Кедендік одақтың мүше мемлекеттерінің Заңына сәйкес бұйымға кепілдік қызмет көрсетілуін білдіреді.

6. Өндірушінің кепілдікті міндеттемелері «POLARIS» сауда маркасымен шығарылатын және өндіруші уәкілеттік берген сатушылардан, кепілдік қызмет көрсетілетін елдерде (сатып алу орнына қарамастан) сатып алынған барлық үлгілерге қолданылады.
7. Бұйым пайдалану жөніндегі нұсқаулыққа және қауіпсіздік жөніндегі ережелер мен талаптарды сақтауға қатаң сәйкестікте пайдаланылуы тиіс.
8. Осы кепілдік тауарды тұтынушыға бергеннен кейін пайда болған келесі кемшіліктерге қатысты болмайды:
 - Химиялық, механикалық немесе өзге де әсер ету, бөгде заттардың, сұйықтықтардың, жәндіктердің және олардың тіршілік ету өнімдерінің бұйымның ішіне түсуі;
 - Бұйымды оның тікелей міндетінен тыс пайдалануында болатын қате пайдаланылуы, сондай-ақ Пайдалану жөніндегі нұсқаулықтың және қауіпсіздік техникасы ережелерінің талаптарын бұза отырып, бұйымды орнату және пайдалану;
 - Бұйымды ол арналмаған мақсаттарда пайдалану;
 - Қалыпты пайдалану, сонымен қатар функционалдық қасиеттеріне әсер етпейтін: сыртқы немесе ішкі беттің механикалық зақымдануы (майысулар, сызаттар, ескірулер), металл түсінің табиғи өзгеруі, оның ішінде құбылмалы және қара дақтардың пайда болуы, сондай-ақ жабынды зақымдалған жерлерде және металдың жабылмаған учаскелерінде металл жемірілуі;
 - Өңдеу бөлшектерінің, шамдардың, батареялардың, қорғаныс экрандарының, қоқыс жинағыштардың, белбеулердің, шеткалардың және пайдалану мерзімі шектеулі өзге де бөлшектердің тозуы;
 - Авторизацияланған сервис орталықтары болып табылмайтын тұлғалар немесе ұйымдар өндірген бұйымды жөндеуі*;
 - Бұйымның тасымалдау кезіндегі, дұрыс пайдаланбау, сондай-ақ бұйымның конструкциясында көзделмеген модификациялармен немесе өз бетінше жөндеумен байланысты зақымданулары.
9. Егер бұйымда паспорттық сәйкестендіру тақтайшасы болмаса немесе ондағы деректер өшірілген немесе түзетілген болса, өндірушіге кепілдікті міндеттеме жүктелмейді.
10. Бұл кепілдік тек жеке тұрмыстық қажеттіліктерге арналған бұйымдарға жарамды және коммерциялық, өнеркәсіптік немесе кәсіби мақсаттарға пайдаланылатын бұйымдарға қолданылмайды.

Назар аударыңыз!! Өндіруші POLARIS бұйымымен адамдарға, үй жануарларына, қоршаған ортаға тікелей немесе жанама келтірілген зиян немесе егер бұл бұйымды пайдалану және орнату ережелерін немесе шарттарын сақтамау, тұтынушының немесе үшінші тұлғалардың қасақана немесе абайсыз әрекеттері нәтижесінде болған жағдайда мүлікке келтірілген зиян үшін жауапты болмайды.

POLARIS бұйымдарына техникалық қызмет көрсету, сапаны тексеру, кепілдік және кепілдік жөндеу бойынша барлық сұрақтар бойынша жақын жердегі POLARIS қызмет көрсету орталығына немесе сатушыға – POLARIS өкілетті дилеріне хабарласыңыз

POLARIS бұйымдарына кепілді жөндеуді тек POLARIS авторландырылған сервистік орталықтары жүзеге асырады.

* Компания сайтындағы авторизацияланған сервис орталықтарының мекенжайлары: www.polar.ru

Кепілдік жөндеу кезінде бұйымды сатып алу күнін растау немесе заңда көзделген өзге де талаптарды ұсыну үшін сізден сатып алу туралы құжаттарды сақтауды сұраймыз.

Мұндай құжаттар POLARIS толтырылған кепілдік талоны, кассалық чек немесе сатушының түбіртегі, сатып алу күні мен орнын растайтын өзге де құжаттар болып табылуы мүмкін.

Бұйымды сатып алу күнін растайтын құжат ұсынылмаған кезде кепілдік мерзімі бұйым дайындалған күннен бастап есептеледі.

Дайындалған күні бұйымның артқы қабырғасындағы паспорттық сәйкестендіру тақтайшасында көрсетілген

