



Парогенератор

Руководство по эксплуатации



SGA 6126 R - SGA 6124 D

RU

СОДЕРЖАНИЕ

1 Важные инструкции по технике безопасности и защите окружающей среды 10

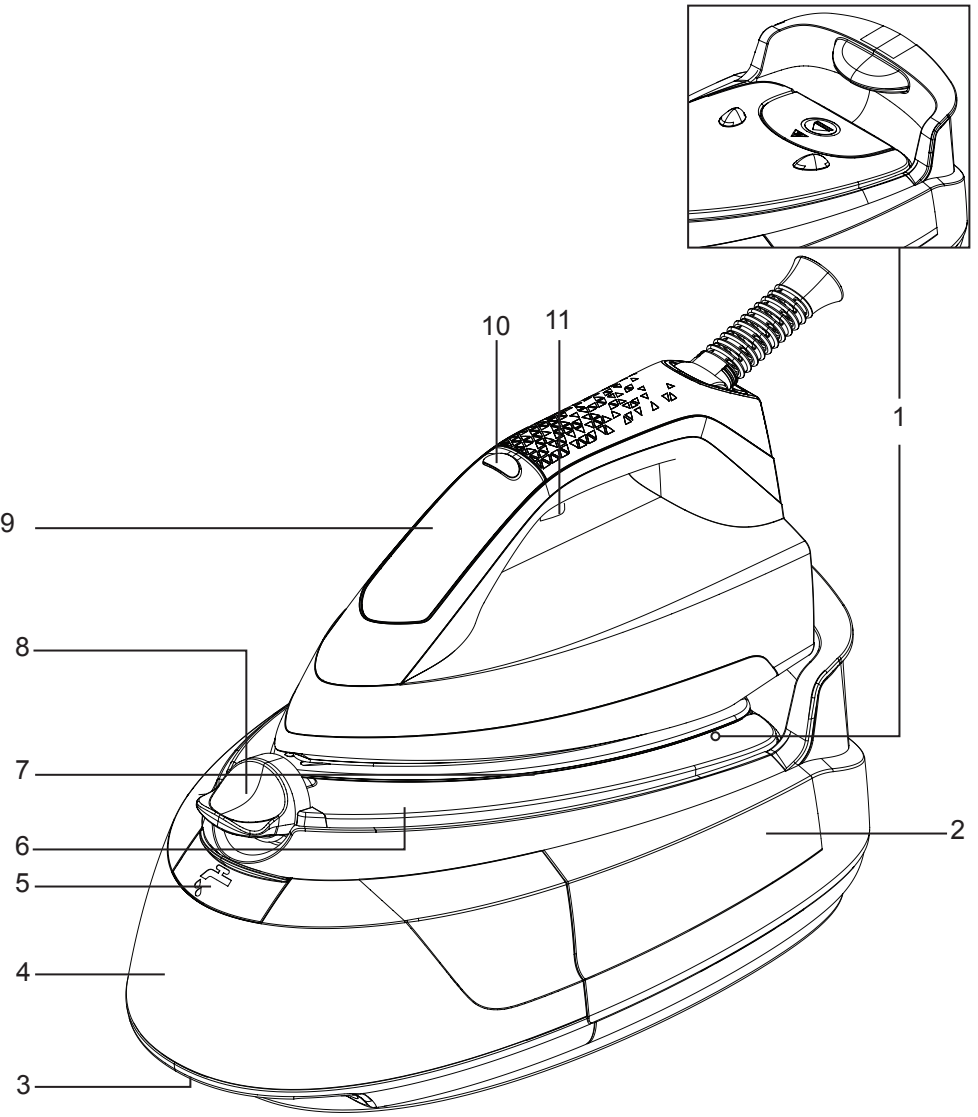
- 1.1 Общая безопасность 10
- 1.2 Соответствие Директиве WEEE и утилизация продукта 12
- 1.3 Соответствие Директиве ЕС по ограничению использования вредных веществ 13
- 1.4. Информация об упаковке..... 13




2 Эксплуатация 14

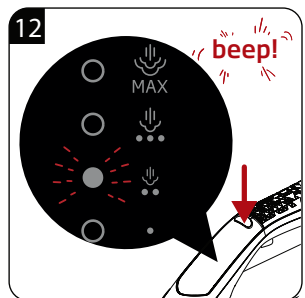
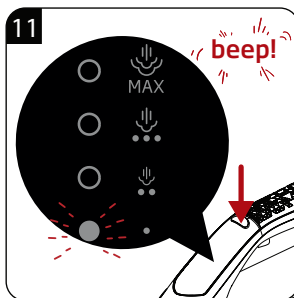
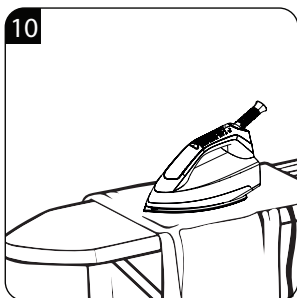
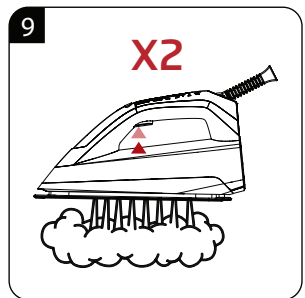
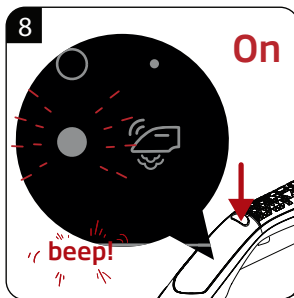
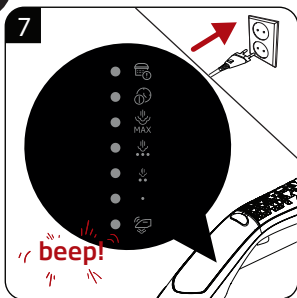
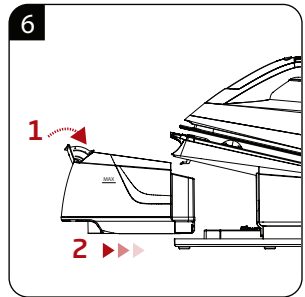
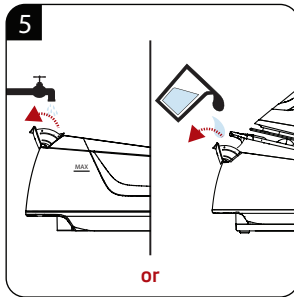
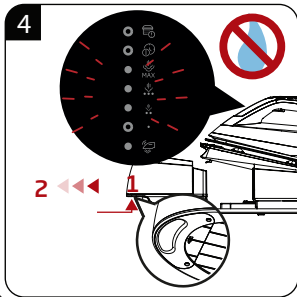
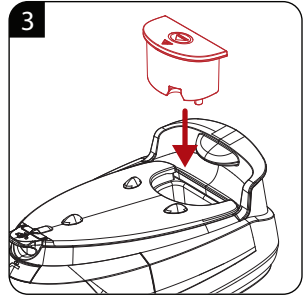
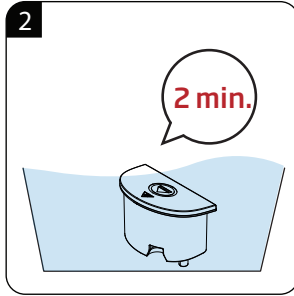
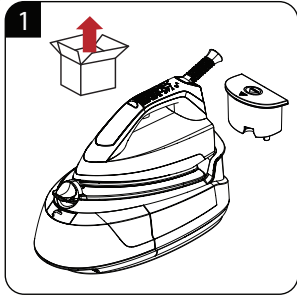
- 2.1 Использование по назначению 14
- 2.2 Первоначальное использование 14
- 2.3 Советы по глажке..... 14
- 2.4 Настройка температуры..... 14
- 2.5 Сухая глажка 15
- 2.6 Заполнение резервуара для воды 15
- 2.7 Паровой утюг..... 16
- 2.8 Вертикальный пар 16
- 2.9 Автоматическое выключение (Auto-Off)..... 16

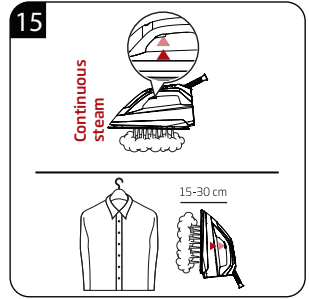
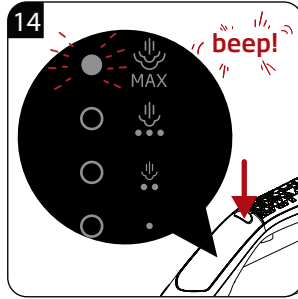
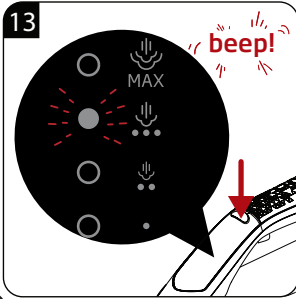
3 Очистка и уход 17

- 3.1 Очистка..... 17
- 3.2 Замена картриджа для сбора накипи 17
- 3.3 Функция удаления накипи (Самоочистка) 18
- 3.4 Хранение 18
- 3.5 Перемещение и транспортировка 18

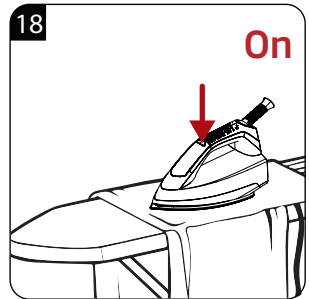
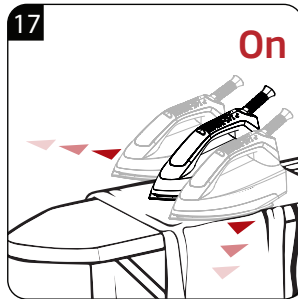
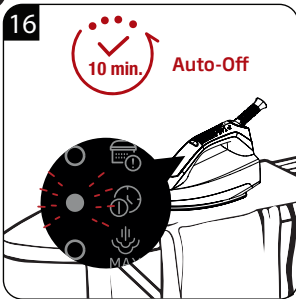


			
RU	ПЕРВОЕ ВКЛЮЧЕНИЕ	ЭКСПЛУАТАЦИЯ	АВТОМАТИЧЕСКОЕ ОТКЛЮЧЕНИЕ
			
RU	ОЧИСТКА И УХОД	ЗАМЕНА КАРТРИДЖА	САМОЧИСТКА

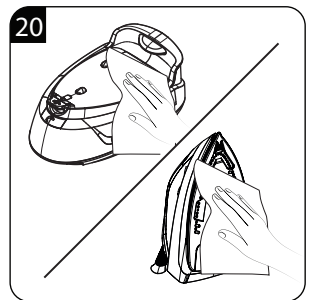
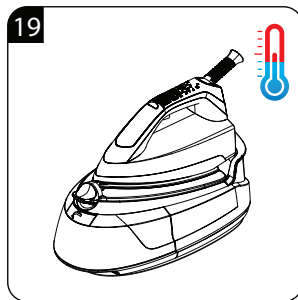
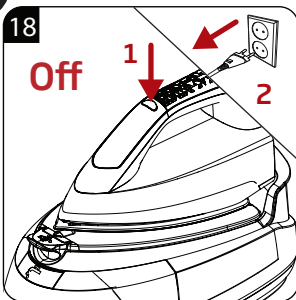




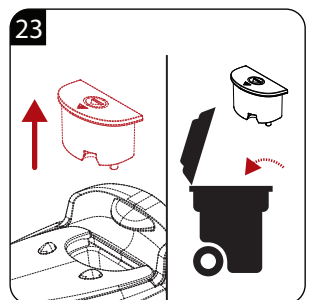
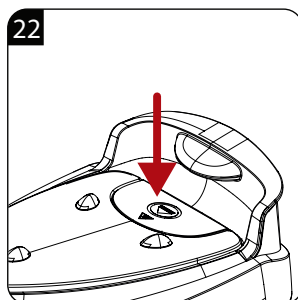
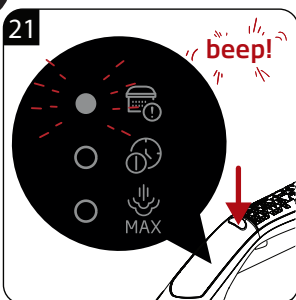
Auto-Off

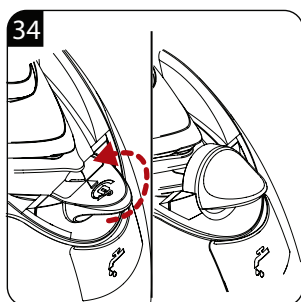
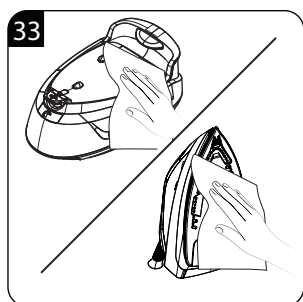
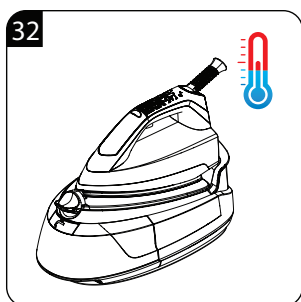
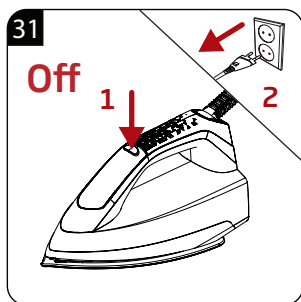
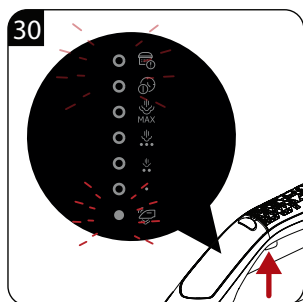
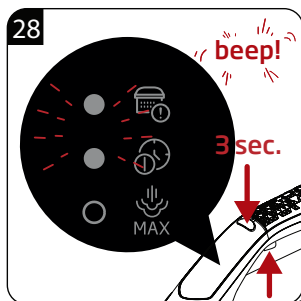
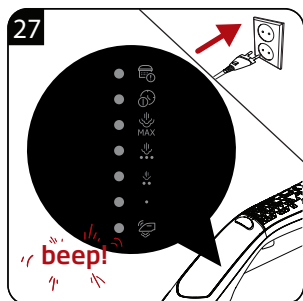
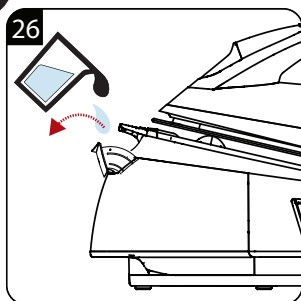
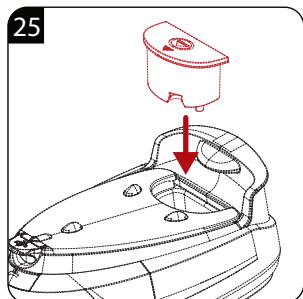
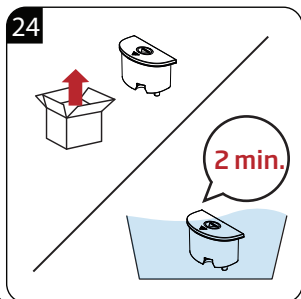


Auto-Off



Auto-Off





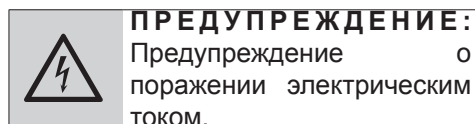
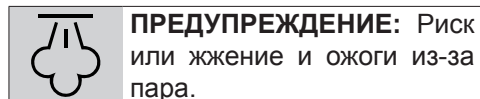
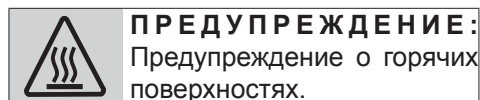
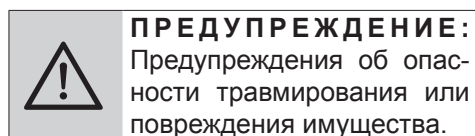
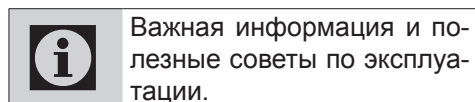
Ознакомьтесь с этим руководством перед началом эксплуатации!

Уважаемый покупатель!

Благодарим вас за выбор этого изделия компании Веко. Мы надеемся, что продукция, изготовленная на современном оборудовании и имеющая высокий уровень качества, будет служить вам наилучшим образом. Для этого перед началом эксплуатации внимательно прочитайте данное руководство и все прочие сопроводительные документы и используйте их в дальнейшем в справочных целях. При передаче изделия другому лицу передайте и это руководство. Соблюдайте все предостережения и изучите всю информацию в руководстве пользователя.

Условные обозначения

В разных разделах данного руководства по эксплуатации использованы следующие символы:



Это изделие изготовлено на экологически безвредном современном оборудовании, без нанесения ущерба окружающей среде.

1. Картридж для сбора накипи
2. Паровая станция
3. Задвижка для снятия резервуара для воды
4. Съёмный резервуар для воды
5. Крышка долива воды
6. Поверхность паровой станции
7. Подошва
8. Блокировка от перемещения
9. Панель управления
10. Кнопка вкл/выкл и управления
11. Кнопка для пара

Технические данные

Модель	SGA 6126 R	SGA 6124 D
Источник питания	220 - 240 В~, 50-60 Гц	
Потребляемая мощность	2190-2600 Вт	2040-2400 Вт
Давление насоса	6 бар	5.8 бар
Постоянное количество пара	До 110 г/мин.	До 100 г/мин.
Цвет	Красный	Синий

Права на технические и дизайнерские изменения защищены.

Панель управления	Символы	Описания
		Замените картридж / Самоочистка
		Автоматический останов / Самоочистка
		Макс уровень температуры и макс уровень пара
		3 Уровень температуры и 2 уровень пара
		2 Уровень температуры и 1 уровень пара
		1 Уровень температуры и без пара
		Режим Смарт-ЭКО

Значения, указанные в маркировке на вашем приборе, или в других прилагаемых к нему печатных документах, представляют собой значения, полученные в лабораториях в соответствии с применимыми стандартами. Эти значения могут меняться в зависимости от использования прибора и условий окружающей среды.

1 Важные инструкции по технике безопасности и защите окружающей среды

В этом разделе содержатся правила техники безопасности, соблюдение которых позволит избежать травмирования или повреждения материалов.

При несоблюдении этих правил все гарантийные обязательства аннулируются.

1.1 Общая безопасность

- Данное устройство отвечает международным стандартам безопасности.
- Данным электроприбором могут пользоваться дети в возрасте от 8 лет и люди с ограниченными физическими, сенсорными или умственными возможностями или люди, не имеющие нужных знаний и опыта, при условии, что они находятся под надзором, либо по-

нимают инструкции по безопасной эксплуатации, или осознают риски от пользования прибором. Не позволяйте детям играть с прибором. Чистка и работы по техническому обслуживанию не должны выполняться детьми без присмотра взрослых.

- Не оставляйте включенный в электрическую сеть прибор без присмотра.
- Перед наполнением резервуара для воды отключите прибор от сети.
- Во время эксплуатации отверстие для доливки воды должно быть закрыто.
- Используйте и храните прибор на устойчивой поверхности.
- Когда прибор стоит на подошве, убедитесь, что поверхность под подошвой ровная.

1 Важные инструкции по технике безопасности и защите окружающей среды

- Утюг требуется размещать только на соответствующей подставке.
- Обратитесь в авторизованную сервисную службу в случае, если прибор упал на пол, начал протекать или иным образом повредился. Не пользуйтесь прибором до тех пор, пока он не будет отремонтирован.
- Не допускайте детей в возрасте младше 8 лет к прибору и к шнуру питания, когда прибор не используется или остывает.
- Прибор не предназначен для использования вне помещений.
- Используйте только оригинальные детали или детали, рекомендованные производителем.
- Используйте прибор только когда он подключен к станции парового утюга.
- Ни в коем случае не разбирайте электроприбор.
- Напряжение сети питания должно соответствовать информации, указанной на табличке с техническими данными.
- Питание электроприбора должно быть защищено предохранителем с номинальным током не менее 16 А.
- Включайте прибор только в розетку с заземляющим контактом.
- Не подключайте электроприбор через удлинитель.
- Не наматывайте шнур питания на прибор при отключении от сети питания.

1 Важные инструкции по технике безопасности и защите окружающей среды

- В случае повреждения силового кабеля, необходимо обратиться к дилеру, сервисному центру или в специализированный или уполномоченный орган для его ремонта или замены.
- Перед чисткой отключите прибор от электрической сети.
- Не наматывайте кабель на электроприбор.
- Никогда не прикасайтесь к электроприбору, подключенному к сети, если у вас мокрые или влажные руки.
- Поверхность подошвы и паровой станции могут быть чрезмерно нагреты. Соприкосновение с горячими поверхностями прибора может вызвать ожоги.
- Запрещается пользоваться электроприбором во взрывоопасных местах и вблизи легко воспламеняющихся и горючих материалов.
- Если вы сохраняете упаковочные материалы, храните их в недоступном для детей месте.
- Подробная информация по чистке машины представлена в разделе Чистка и техническое обслуживание.

1.2 Соответствие Директиве WEEE и утилизация продукта

Данное изделие соответствует требованиям Директивы по утилизации отходов электрического и электронного оборудования (2012/19/ЕС). Изделие содержит символ отходов электрического электронного оборудования (WEEE).



Этот символ означает, что по истечении срока службы данного прибора, он не должен утилизироваться вместе с другими бытовыми отходами.

Использованное устройство должно быть возвращено в официальный пункт сбора для утилизации электрических и электронных устройств.

1 Важные инструкции по технике безопасности и защите окружающей среды

Для получения информации о таких пунктах сбора, пожалуйста, свяжитесь с местными органами власти или розничной торговли, по месту покупки настоящего прибора. В вопросах восстановления и утилизации старого прибора каждый конкретный владелец играет важную роль. Надлежащая утилизация использованного прибора помогает предотвратить потенциальные негативные последствия для окружающей среды и здоровья человека.

1.3 Соответствие Директиве ЕС по ограничению использования вредных веществ

Приобретенное вами изделие соответствует требованиям Директивы по ограничению использования вредных веществ (2011/65/ЕС). Оно не содержит указанных в Директиве вредных веществ и запрещенных материалов.

1.4. Информация об упаковке



Упаковка прибора изготовлена из вторичного сырья, в соответствии с нашими государственными законами по охране окружающей среды. Не выбрасывайте упаковочные материалы вместе с бытовыми или другими отходами. Отнесите их в пункты приема упаковочных материалов, учрежденные местными органами власти.

2 Эксплуатация

2.1 Использование по назначению

Этот прибор предназначен только для домашнего использования и глажки; он не подходит для профессионального использования.

2.2 Первоначальное использование



- Перед первым использованием наполните резервуар для воды (4) водой и дважды выпарите воду, чтобы удалить производственные остатки.
- Во время первого использования может наблюдаться слабый запах. Данная ситуация изменится после нескольких использований.

2.3 Советы по глажке

- Так как данный прибор очень быстро нагревается, вам следует использовать низкую температуру при глажке таких материалов, как синтетика, шелк и т.д.
- Гладьте ткани, которые блестят (шелк и т.д.), вывернув их наизнанку или используя прибор в режиме Smart-ЭКО.
- Используйте очень слабое давление при глажке таких материалов, как бархат, и гладьте их в одном направлении.
- Использование пара может вызвать пятна на цветных шелковых тканях. Не используйте пар.
- Одежда из %100 натуральной шерсти можно гладить, используя пар.

- Глажка шерстяной одежды может вызвать блеск. Гладьте такую одежду, вывернув ее.



ПРЕДУПРЕЖДЕНИЕ: Не допускайте контакта утюга с металлическими деталями, такими как молнии и заклепки. Это может повредить подошву утюга.

2.4 Настройка температуры

Тип ткани	Настройка температуры	Настройка Пара
Синтетика	•	Без пара
Шелк	••	С паром
Хлопок	•••	С паром
Лен - джин- совая ткань	Макс.	С паром



Смарт-ЭКО режим вашего прибора подходит для всех видов тканей, которые можно гладить. Вы можете спокойно гладить. Вы можете гладить с паром, используя кнопку для пара (11) в этом режиме.

2 Эксплуатация



ПРЕДУПРЕЖДЕНИЕ

- Вы можете гладить паром на всех уровнях температуры, кроме “•”. Нажмите кнопку для пара (11), чтобы гладить паром.
- Учитывайте инструкции для глажки, указанные на этикетке ткани.

2.5 Сухая глажка

Ваш прибор не будет выпускать пар, если вы не нажмете на кнопку для пара (11).

Не нажимайте кнопку для пара (11) для сухой глажке.

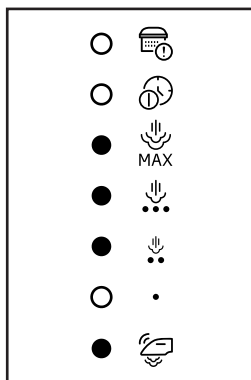
2.6 Заполнение резервуара для воды



ПРЕДУПРЕЖДЕНИЕ: При наполнении резервуар для воды водой, не снимая утюг с паровой станции, убедитесь, что прибор не подключен к сети.



- Если вы нажмете кнопку для пара (11) при пустом резервуаре для воды, свет трех символов уровня пара, кроме первого уровня и символа смарт режима будет мигать, как показано на рисунке.



- Когда пользователь нажимает кнопку функций после установки резервуара для воды, свет вернется в прежний режим.
- Ваш прибор подходит для работы с водопроводной водой. Если ваша водопроводная вода слишком жесткая, мы рекомендуем вам использовать смесь водопроводной и питьевой воды.

2 Эксплуатация

2.7 Паровой утюг



- Работа насоса может издавать некоторые звуки во время процесса забора воды. Это - нормальная ситуация.
- Прибор запустится в режиме Смарт-ЭКО при первом запуске. Этот уровень обеспечивает безопасную температуру и количество пара для всех тканей, которые можно гладить.
- Когда свет значка выбранной настройки постоянно мигает на экране, это значит, что ваш прибор готов к глажке.

ПРЕДУПРЕЖДЕНИЕ



- Ваш выбор должен подходить к ткани, которая будет обработана.
- Если значок на дисплее мигает, это значит, что установленная температура подошвы утюга не находится на желаемом уровне.



- Вы можете гладить паром, используя кнопку для пара (11) на всех уровнях температуры, кроме “•”.
- Ваш утюг будет выпускать пар из своей подошвы (7) при удерживании кнопки для пара.

2.8 Вертикальный пар



Вы можете гладить ваши шторы и одежду на вешалке благодаря функции вертикального пара. Держите прибор на расстоянии 15-30 см от одежды и штор.



ПРЕДУПРЕЖДЕНИЕ: Никогда не направляйте этот пар на людей или домашних животных.

2.9 Автоматическое выключение (Auto-Off)



- Если вы не перемещаете прибор или не нажимаете какие-либо кнопки в течение 10 минут, он автоматически отключится.
- Если вы горизонтально переместите прибор или нажмете на любую кнопку, прибор начнет работу.
- Чтобы подошва (7) достигла прежнего уровня температуры, может потребоваться 60 секунд.

3 Очистка и уход

3.1 Очистка

ПРЕДУПРЕЖДЕНИЕ

- Не погружайте паровую станцию (2) в воду или любые другие жидкости. Никогда не наливайте в прибор уксус, средство для удаления накипи, крахмал для стирки, парфюм или другие вспомогательные продукты, которые помогают гладке.
- Не используйте для чистки прибора бензин, растворители и абразивные чистящие средства или жесткую щетку.
- Не используйте абразивные чистящие средства для очистки подошвы (7).



ПРЕДУПРЕЖДЕНИЕ: Не промывайте ваш прибор под проточной водой или не погружайте его в воду или другие жидкости.



3.2 Замена картриджа для сбора накипи

ПРЕДУПРЕЖДЕНИЕ

- Не используйте средства для удаления накипи! Они могут повредить прибор.
- Приобретайте картриджи только у дилеров и в сервисных центрах. Если вы приобретете картридж в другом месте, он не подойдет для слота и не будет работать. Это вызовет неисправность в вашем приборе. Неисправности, вызванные использованием неправильным картриджем не покрываются гарантией.
- Если картридж для сбора накипи не установлен или если он установлен неправильно, свет символа замены картриджа будет мигать, чтобы предупредить пользователя, что картридж установлен неправильно.

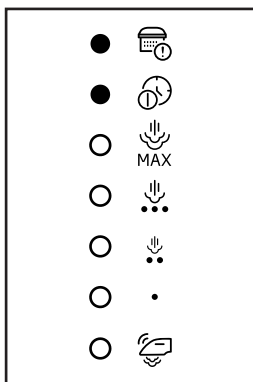


Картридж следует заменять после использования примерно 30 литров воды.

3 Очистка и уход

3.3 Функция удаления накипи (Самоочистка)

- Удерживайте кнопки управления (10) и для пара (11) одновременно в течение 3 секунд, чтобы начать процесс удаления накипи.
- После завершения процесса удаления накипи (самоочистка) прибор вернется в последний используемый режим.
- После потребления примерно 15 литров воды, свет значка "Самоочистка" будет постоянно гореть, как показано на рисунке, указывая на необходимость процесса самоочистки.



- Во время процесса удаления накипи соответствующие символы будут постоянно гореть, а пользователь не сможет выключить этот режим до завершения процесса удаления накипи.



- Пользователь не сможет выйти во время процесса самоочистки, пока он не завершится.
- Если пользователь пропустит процесс самоочистки или отключит утюг, прибор напомнит о необходимости самоочистки с помощью соответствующих значков и звуковых сигналов, изданных одновременно три раза в начале каждого сеанса глажки.
- Прибор автоматически вернется в прежний режим после завершения процесса удаления накипи (самоочистка).

3.4 Хранение

- Если вы не собираетесь использовать прибор в течение длительного времени, храните его осторожно.
- Выключите устройство из розетки и подождите, пока оно полностью остынет перед его хранением.
- Слейте воду из резервуара для воды (5).
- Храните прибор в прохладном и сухом месте.
- Храните его в месте, недоступном для детей.

3.5 Перемещение и транспортировка

- Держите прибор в его оригинальной упаковке при перемещении и транспортировке. Упаковка устройства защищает его от физических повреждений.

3 Очистка и уход

- Не кладите тяжелые грузы на прибор или упаковку. Возможно повреждение прибора.
- Падение прибора может вывести его из строя или вызвать необратимые повреждения.



При вводе в эксплуатацию, общем пользовании и очистке соблюдайте инструкции на страницах 5-6 и 7 настоящего руководства по эксплуатации.

Действует только на территории РФ / Valid for Russian Federation only

beko

ГАРАНТИЯ 2 ГОДА

Адрес: 109004, Россия, Москва, ул. Станиславского, д21, стр 1. <http://www.beko.ru>
Телефон горячей линии 8-800-200-23-56 (Звонок бесплатный на всей территории России)

Гарантийный талон серия RUS №

Модель Серийный номер

Дата продажи

Компания

Подпись продавца

ПЕЧАТЬ

Дата установки

Компания

Подпись мастера

ПЕЧАТЬ

Покупатель Телефон

Фамилия, Имя, Отчество

Изделие проверялось в присутствии покупателя;

Покупатель с условиями гарантии ознакомлен

Подпись Покупателя



Отрывные купоны гарантийного талона являются средством отчетности о выполнении сервисным центром гарантийных работ. Купон изымается из гарантийного талона после удовлетворения Ваших претензий.

beko

серия RUS №

Дата продажи

ПЕЧАТЬ
МАГАЗИНА

3

ГАРАНТИЯ 2 ГОДА

beko

серия RUS №

Дата продажи

ПЕЧАТЬ
МАГАЗИНА

2

ГАРАНТИЯ 2 ГОДА

beko

серия RUS №

Дата продажи

ПЕЧАТЬ
МАГАЗИНА

1

ГАРАНТИЯ 2 ГОДА

Производитель: "Arçelik A.S."

Karaağaç Caddesi No: 2-6 Sütlüce, 34445, Турция

Сделано в Китае

Импортер на территории РФ: ООО «БЕКО»

Юридический адрес: 601021 Россия, Владимирская обл., Киржачский р-н, дер. Федоровское, ул. Сельская, д. 49

Дата производства включена в серийный номер продукта, указанный на этикетке, расположенной на продукте, а именно:

первые две цифры серийного номера обозначают год производства, а последние две – месяц.

Например, «10-100001-05» обозначает, что продукт произведен в мае 2010 года.