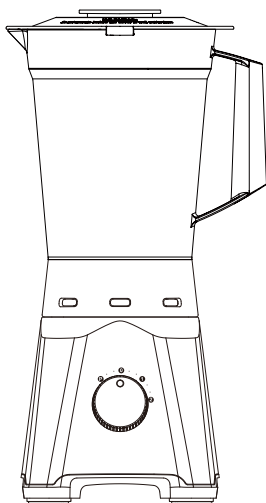


Comfee

Модель: CF-BL9001



РУКОВОДСТВО ПО ЭКСПЛУАТАЦИИ

Благодарим Вас за покупку техники Comfee! Пожалуйста, перед использованием внимательно прочитайте это руководство и сохраните его для дальнейшего использования. В разделе "Возможные неисправности и способы их устранения" содержатся разъяснения по вопросам эксплуатации и устранения неисправностей, которые могут избавить Вас от необходимости обращаться в службу сервиса. Рисунки приведены только для справки, приобретенная Вами модель может отличаться.

СОДЕРЖАНИЕ

МЕРЫ БЕЗОПАСНОСТИ	2
КОМПЛЕКТНОСТЬ	4
УСТРОЙСТВО ПРИБОРА	4
ПОДГОТОВКА К ПРИМЕНЕНИЮ	5
ПОРЯДОК РАБОТЫ	5
ЧИСТКА И УХОД	7
ВОЗМОЖНЫЕ НЕИСПРАВНОСТИ И СПОСОБЫ ИХ УСТРАНЕНИЯ	8
ТЕХНИЧЕСКОЕ ОБСЛУЖИВАНИЕ	9
ТЕХНИЧЕСКИЕ ХАРАКТЕРИСТИКИ	10

Блендер предназначен для измельчения, перемешивания и взбивания продуктов.

При покупке блендера проверьте его на отсутствие механических повреждений конструкции, внешнего оформления и упаковки, на функционирование, на соответствие разделу «КОМПЛЕКТНОСТЬ» настоящего Руководства по эксплуатации. Проверьте наличие гарантийного и отрывных талонов и правильность их заполнения (наличие серийного номера, даты продажи и печати фирмы-продавца).

Примечание: Выполнение указанных проверок является обязанностью продавца.

Сохраняйте кассовый чек, Руководство по эксплуатации и гарантийный талон до конца гарантийного срока эксплуатации.

Руководство по эксплуатации и гарантийный талон, прилагаемые к прибору, при утере не возобновляются.

Компания-производитель постоянно совершенствует свои изделия и поэтому оставляет за собой право вносить изменения, не влияющие на безопасность и функционирование прибора.

МЕРЫ БЕЗОПАСНОСТИ

Для предотвращения несчастных случаев и травм, пожалуйста, ознакомьтесь с инструкцией, представленной ниже.

- Не разбирайте, не ремонтируйте и не модифицируйте этот прибор.
- Не повреждайте шнур питания или вилку питания.
- Не используйте прибор, если шнур питания или вилка питания повреждены или вилка питания не до конца вставлена в розетку.
- Не вставляйте и не вытаскивайте вилку питания из розетки мокрыми руками.
- Избегайте контакта прибора, шнура питания и вилки питания с водой.
- Не допускайте, чтобы шнур питания или вилка питания свисали со стола или столешницы.
- Не допускайте контакта шнура питания или вилки питания с горячими поверхностями.
- Не позволяйте детям играть с упаковочными материалами.
- Никогда не снимайте крышку прибора и не отсоединяйте съемный кувшин до полной остановки ножей.
- Будьте осторожны с ножами при использовании и чистке прибора.
- Прибор предназначен только для бытового использования.



Данный прибор не предназначен для использования лицами (в том числе детьми) с ограниченными физическими, сенсорными или умственными способностями, или лицами, не ознакомившимися с данной инструкцией.

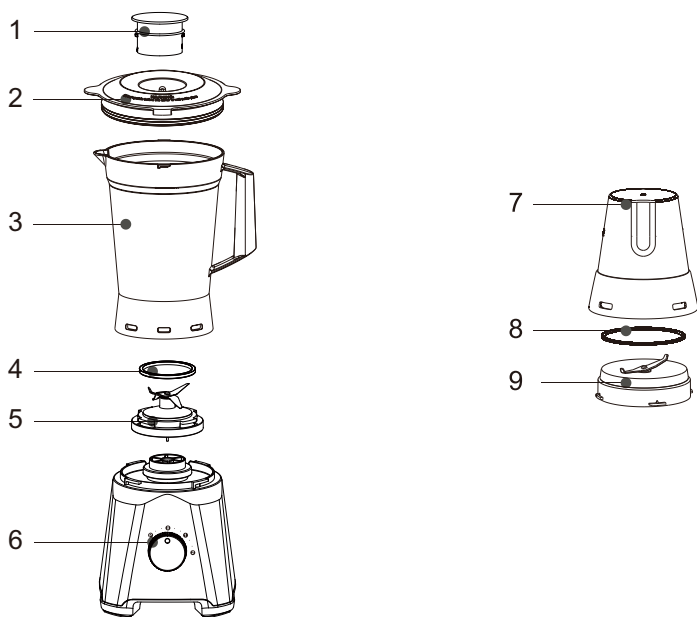
- Необходимо следить, чтобы дети не играли с данным прибором.
- Не подпускайте детей к данному устройству и к шнуру питания.
- Немедленно выключите прибор из сети, если он перестанет работать должным образом.
- Удостоверьтесь, что напряжение в вашей сети соответствует рекомендованному напряжению прибора. Также избегайте подключения других приборов в ту же розетку для предотвращения перегрева электросети. Однако, если вы подключили несколько штепселей, то убедитесь, что общая мощность не превышает номинальную мощность розетки.
- Всегда надежно вставляйте штепсель в розетку.
- Оберегайте прибор от падений, резких толчков и ударов.
- Никогда не оставляйте прибор без присмотра во время работы.
- Не используйте прибор для любых целей, кроме тех, которые описаны в этой инструкции.

- Во избежание травм, остерегайтесь попадания рук, волос, одежды в блендер.
 - Не заполняйте блендер более отметки максимального объема, указанной на кувшине.
 - Будьте осторожны при обработке горячих продуктов, горячая жидкость может выплеснуться или дать пар наружу.
 - Всегда отключайте прибор из сети перед заменой принадлежностей или контактом с подвижными частями.
 - Не пользуйтесь прибором на открытом воздухе.
 - Не перемещайте прибор, держа его только за кувшин.
 - Не снимайте крышку во время работы прибора, для добавления продуктов пользуйтесь отверстием в крышке.
 - Не вставляйте в какие-либо объекты в полости прибора.
 - При выключении прибора из сети не тяните за шнур питания.
 - Дайте прибору остыть после работы перед перемещением или чисткой.
 - Обязательно очищайте прибор после каждого использования.
 - Всегда следите за тем, чтобы прибор не был подключён к сети, если он не используется, а также перед перемещением и очисткой.
- **Важная информация**
- Данный прибор не рассчитан на продолжительную непрерывную работу, поэтому во избежание перегрева после каждой 1 минуты непрерывной работы делайте перерыв на 2 минуты, давая возможность остыть мотору. После 3-х кратного включения прибора необходимо дать остыть прибору в течение 15-20 минут.
 - Не используйте прибор без жидкости в кувшине, это может привести к поломке.
 - Не используйте кувшин блендера для длительного хранения продуктов.

КОМПЛЕКТНОСТЬ

Блендер с кувшином	1 шт.
Насадка-кофемолка	1 шт.
Руководство по эксплуатации	1 шт.
Гарантийный талон	1 шт.
Индивидуальная тара	1 компл.

УСТРОЙСТВО ПРИБОРА



1. Мерный стакан
2. Крышка кувшина
3. Кувшин для смешивания 1,5 л
4. Уплотнительная прокладка
5. Нож блендера в сборе
6. Кнопка включения и управления
7. Насадка-кофемолка 200 мл
8. Уплотнительная прокладка для насадки
9. Нож блендера для насадки в сборе

ПОДГОТОВКА К ПРИМЕНЕНИЮ

Распакуйте блендер и снимите рекламные материалы с корпуса. Будьте осторожны, ножи острые.

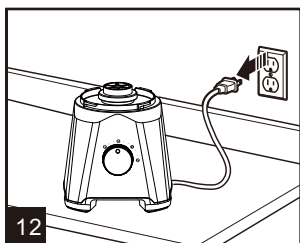
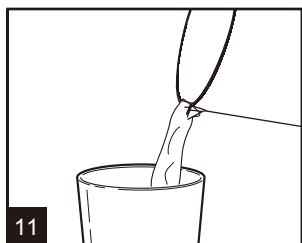
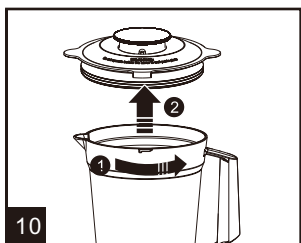
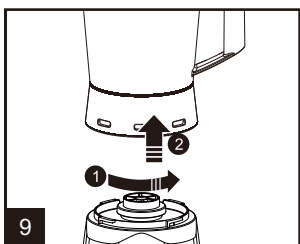
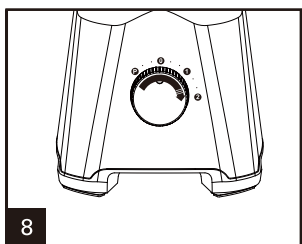
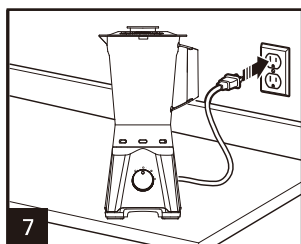
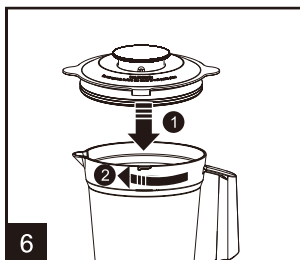
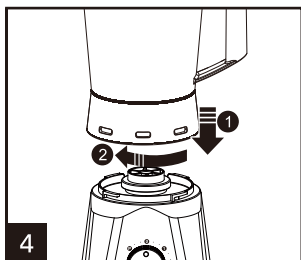
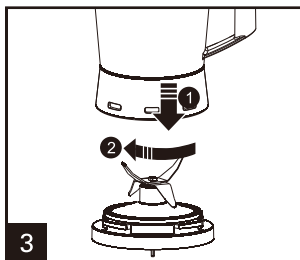
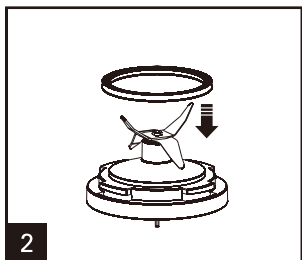
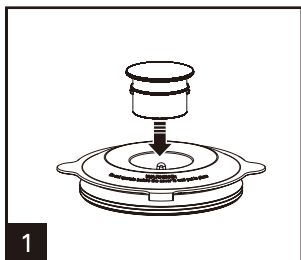
Перед первым использованием или, если прибор не использовался долгое время, промойте все съёмные детали.

Установите кувшин на основание и поверните до его фиксации. Вставьте вилку в розетку.

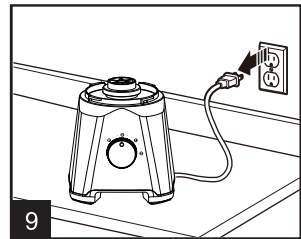
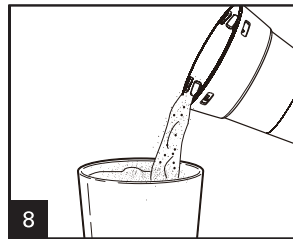
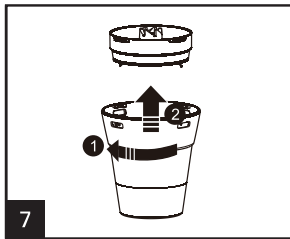
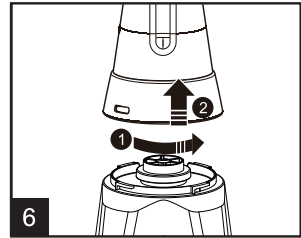
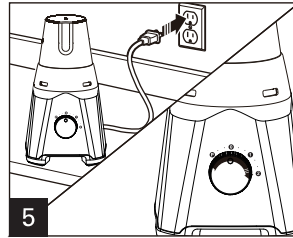
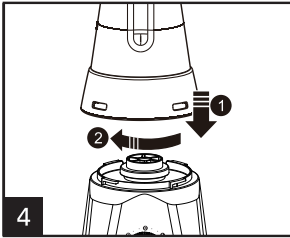
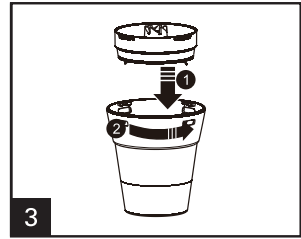
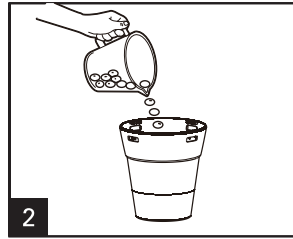
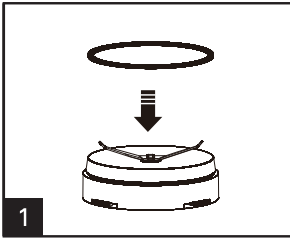
Насадка-кофемолка предназначена для измельчения и смешивания небольших порций продуктов, таких, как кофейные зерна, орехи, чеснок, специи и пр.

ПОРЯДОК РАБОТЫ

Работа с кувшином



Работа с насадкой-кофемолкой



Режимы работы

P - PULSE – для краткосрочной работы на большой скорости. Используйте данный режим, если содержимое кувшина слишком густое или, наоборот, рыхлое, и плохо обрабатывается при обычных режимах. Также, используйте, если необходимо сильное и кратковременное воздействие на продукты, например, при размалывании орехов или раскалывания льда.
1 - ИЗМЕЛЬЧЕНИЕ (скорость 1) – для размалывания и измельчения продуктов на небольшой скорости.

2 - ПЕРЕТИРАНИЕ (скорость 2) – для перетирания в однородную смесь, приготовления напитков на основе льда и пр.

0 – Выключение прибора.

Внимание



- Избегайте работы с горячими жидкостями, поскольку они могут вылиться наружу или дать обильный пар во время смешивания. При работе с горячим содержимым, придерживайте крышку кувшина сверху при помощи прихватки или кухонного полотенца.
- Не превышайте отметку максимального уровня.

Если во время работы на корпусе основания оказалась жидкость, выключите блендер и отключите его от сети. Снимите кувшин с основания и протрите его сухой тряпкой или салфеткой.

Не размалывайте за раз более 8 кубиков льда стандартного размера.

Густые, пюреобразные жидкости размешиваются более эффективно, если кувшин полон.

Не используйте металлические приборы внутри кувшина во избежание повреждения ножа или кувшина.

Защита мотора от перегрузки

Не размешивайте густые смеси более 10 секунд. Обычные смеси не размешивайте более 1 минуты. Если необходимо смешивать в течение большего времени, делайте паузы, во время которых выключайте блендер и перемешайте содержимое вручную. Это поможет продлить срок службы мотора. Если мотор будет непрерывно работать более 3 минут, он может отключиться. Если отключение произошло, дайте прибору остыть до комнатной температуры перед повторным включением. Не используйте блендер для замеса теста или приготовления картофельного пюре.

Густые или тяжелые смеси могут замедлить вращение мотора. Если вы заметили, что блендер работает с меньшей скоростью, давайте ему работать не более 10 секунд подряд. Уменьшите количество содержимого или разбавьте смесь водой.

ЧИСТКА И УХОД

- Очищайте прибор после каждого использования.
- Перед чисткой обязательно вытащите вилку питания из розетки и охладите прибор.
- Прополощите кувшин и ножи под струей воды для удаления остатков продуктов. Будьте осторожны, ножи острые.
- Кувшин, крышки, ножи, прокладку можно мыть мыльным раствором и мягкой губкой.
- Все съемные детали можно также мыть в посудомоечной машине.
- Основание блендера можно протирать слегка влажной тряпкой и затем вытирать насухо.
- Не используйте жесткие щетки и абразивные чистящие средства, поскольку они могут поцарапать детали прибора.

Удаление запахов

Некоторые продукты, например, тмин, кориандр, морковь и пр. могут оставить после себя сильный запах в кувшине. Для удаления запаха наполните кувшин теплой мыльной водой до максимальной отметки и оставьте отмокать на 5 минут. Затем промойте мягким моющим средством, тщательно прополощите и просушите.

При хранении снимайте крышку с блендера для предотвращения застоя запахов.

Автоотключение при перегреве

Данный прибор оборудован защитным термовыключателем, который срабатывает автоматически при перегреве устройства. Если произошло отключение, выньте вилку из розетки и дайте прибору остыть до комнатной температуры, затем включите снова. Если отключения происходят слишком часто, обратитесь в сервисную службу.

ВОЗМОЖНЫЕ НЕИСПРАВНОСТИ И СПОСОБЫ ИХ УСТРАНЕНИЯ

Ниже в таблице приведен перечень простейших неисправностей, которые Вы можете устранить самостоятельно.

Если неисправность устранить не удастся, обратитесь к специалистам ремонтного предприятия.

Неисправность	Способ устранения
Мотор не запускается или ножи не вращаются	Убедитесь, что вилка должным образом вставлена в розетку и в сети есть напряжение Убедитесь, что чаша блендера установлена правильно
Содержимое комковато или размешано неоднородно	Уменьшите количество смеси в кувшине Продукты были загружены слишком крупными. Попробуйте тщательнее измельчить их перед загрузкой в блендер
Содержимое слишком жидкое или измельчено слишком сильно	Измельчайте в течение меньшего времени Используйте функцию PULSE для более точного контроля степени измельчения
Содержимое прилипает к ножам и кувшину	Смесь слишком густая. Добавляйте больше жидкости, используйте режим PULSE или меньшую скорость
Блендер внезапно останавливается во время процесса работы	Крупные куски блокируют мотор. Обработайте более мелкие количества или тщательнее измельчайте продукты

Примечание:

Не разбирайте и не ремонтируйте прибор самостоятельно, это опасно и может привести к повреждению прибора.

ТЕХНИЧЕСКОЕ ОБСЛУЖИВАНИЕ

Срок службы блендера составляет 5 лет со дня продажи через розничную торговую сеть. В течение этого времени изготовитель обеспечивает потребителю возможность использования товара по назначению, а также выпуск и поставку запасных частей в торговые и ремонтные предприятия. В случае отсутствия штампа магазина срок службы исчисляется со дня изготовления прибора.

Условия хранения – по группе 1(Л) по ГОСТ 15150.

Прибор должен храниться в упакованном виде в помещениях при температуре воздуха от 5 °С до 40 °С и относительной влажности воздуха до 80 % при 25 °С.

Гарантийные обязательства на прибор изложены в гарантийном талоне. Ремонт у лиц, не имеющих специального разрешения, запрещен! В случае несоблюдения правил эксплуатации компания Midea снимает с себя ответственность за возможный вред, прямо или косвенно нанесенный продукцией, людям, домашним животным, имуществу.

Правильная утилизация



Данный символ, изображенный на изделии или на упаковке, указывает, что изделие не относится к разряду обычных бытовых отходов и после вывода из строя подлежит утилизации в надлежащем центре по утилизации электрического и электронного оборудования. Надлежащая утилизация прибора позволит избежать угрозы для окружающей среды и здоровья людей, вытекающей из неправильного обращения с прибором. Более подробную информацию по утилизации данного изделия можно получить в муниципалитете, местной службе по утилизации отходов или в магазине, где было приобретено изделие.

ТЕХНИЧЕСКИЕ ХАРАКТЕРИСТИКИ

Номинальное напряжение/ частота	Номинальная мощность (Вт)	Максимальная мощность (при блокировке) (Вт)	Максимальный объем кувшина, л	Габариты, мм	Вес нетто, кг
220-240 В, ~50 Гц	500	1000	1,5	175*192 *354	1.62

Информация о сертификации	Сертификат соответствия № ТС RU С-СН.АД78.В.00105 Орган по сертификации: ООО «ЕАЭС РЕШЕНИЕ» 117342, г. Москва, ул.Бутлерова, д.17Б, эт.7, пом.38 Срок действия: по 22.11.2023 г.
Изготовитель:	Мэйн Пауэр Иннотех (Шеньчжень) Мэнупэкчуринг Ко., Лтд. №20, Лицзин Норт Роад, Шеньчжень Экспорт Просессинг Зоун, Пиншан, Шеньчжень, пров. Гуандун, Китай Сделано в Китае
Импортер в РФ:	ООО «Ориент Хоусхолд Апплиансес» 127015, РФ, г. Москва, ул. Новодмитровская, д.2, корп. 1, офис 406 www.comfee-russia.ru



Дату изготовления изделия Вы можете определить по серийному номеру, указанному в гарантийном талоне (ММ ГГ ХХХХХ, где ГГ- год, ММ-месяц, ХХХХХ - другие символы номера. Пример: 0417 ХХХХХ - дата производства апрель 2017 г.)

