

CANDY

C A N D O

Благодарим Вас за покупку стиральной машины **Candy**. Мы уверены, что она будет долго и верно служить Вам, и будет помогать Вам стирать одежду даже из деликатных тканей.

Вы можете зарегистрировать ваше изделие на сайте **www.registercandy.com** для того, чтобы обеспечить доступ к дополнительным услугам, которые мы предоставляем нашим постоянным клиентам.

Внимательно прочтите данное руководство для того чтобы правильно и безопасно использовать и обслуживать свою стиральную машину.



Используйте стиральную машину только после того, как внимательно прочтете эти инструкции. Рекомендуется хранить это руководство под рукой и сохранять его в хорошем состоянии для возможных будущих владельцев.

Следует проверить, что электроприбор поставлен вместе с настоящим руководством по эксплуатации, гарантийным талоном, адресами сервисных центров и ярлыком энергоэффективности. Также следует проверить, что в комплект стиральной машины входят пробки, фиксатор для сливного шланга, и лоток для жидкого моющего средства или отбеливающего средства (только для некоторых моделей). Мы рекомендуем Вам сохранить все эти компоненты.

Каждое изделие снабжено уникальным 16-разрядным идентификационным кодом ("серийным номером"), который напечатан на этикетке, наклеенной на электроприборе (в области загрузочного люка) или на конверте, который находится внутри стиральной машины. Этот код является своего рода идентификационной картой изделия, и вы должны будете зарегистрировать его при обращении в сервисный центр **Candy**.

## Условия окружающей среды



Данный электроприбор промаркирован в соответствии с Европейской директивой 2012/19/EU относительно Отходов от электрического и электронного оборудования (ОЭЭО).

ОЭЭО содержат как загрязняющие вещества (которые могут оказывать негативное воздействие на окружающую среду) так и компоненты, которые могут использоваться повторно. ОЭЭО обязательно должны подвергаться специальной обработке для того, чтобы правильно удалить и утилизировать все загрязняющие природу вещества и восстановить и повторно использовать все материалы пригодные для повторного использования. Люди могут играть важную роль в защите окружающей среды от вредного воздействия на нее ОЭЭО; для этого нужно соблюдать несколько основных правил:

- ОЭЭО не должны утилизироваться как бытовые отходы;
- ОЭЭО должны отправляться на соответствующие пункты сбора, управляемые муниципальными властями или зарегистрированными компаниями. В некоторых странах для крупногабаритных ОЭЭО может быть организован их сбор на дому.

В некоторых странах, если вы покупаете новый электроприбор, то вы можете вернуть в магазин старый, который должен быть принят магазином бесплатно (один на один) при условии, что приобретается аналогичное новое оборудование.

## Содержание

- 1. ОБЩИЕ ПРАВИЛА БЕЗОПАСНОСТИ**
- 2. УСТАНОВКА**
- 3. ПРАКТИЧЕСКИЕ СОВЕТЫ**
- 4. ОБСЛУЖИВАНИЕ И ЧИСТКА**
- 5. КРАТКОЕ РУКОВОДСТВО ПОЛЬЗОВАТЕЛЯ**
- 6. ОРГАНЫ УПРАВЛЕНИЯ И ПРОГРАММЫ**
- 7. СЕРВИСНЫЕ ЦЕНТРЫ И ГАРАНТИЯ**

# 1. ОБЩИЕ ПРАВИЛА БЕЗОПАСНОСТИ

● Данный электроприбор предназначен для бытовых и подобных им применений, например:

- Кухонные помещения для персонала в магазинах, офисах, и другие рабочие помещения;
- Загородные дома;
- Использование клиентами в отелях, мотелях, других жилых помещениях;
- В гостиницах типа "постель и завтрак".

Использование данного электроприбора для применений, отличных от бытовых, например, для коммерческих применений с участием специалистов или обученных пользователей, запрещается. Использование данного электроприбора для применений, отличных от домашних, может привести к снижению срока службы электроприбора, а также к отмене гарантии производителя. Производитель не несет предусмотренной законом ответственности за любые повреждения электроприбора или другие повреждения или потери, связанные с тем, что электроприбор использовался для применений отличных от домашних или бытовых (даже если он установлен в жилом доме или в бытовом помещении).

● Данный электроприбор может использоваться детьми, начиная с 8 лет, и лицами с нарушенными

физическими или умственными способностями, а также лицами, не обладающими достаточным опытом и знаниями, если за их действиями наблюдает ответственное лицо, или если эти лица были проинструктированы относительно безопасной эксплуатации электроприбора и осознают опасности, связанные с его работой. Не разрешайте детям играть с электроприбором. Чистка и обслуживание не должны выполняться детьми без наблюдения взрослых.

● Следите за тем, чтобы дети не играли с электроприбором.

● Дети младше 3 лет не должны находиться рядом с машиной или должны находиться под постоянным наблюдением взрослых.

● Поврежденный шнур питания должен заменяться производителем, его агентом по техобслуживанию, или квалифицированным специалистом. Это необходимо для обеспечения безопасности электроприбора.

● Следует использовать только те шланги, которые поставляются вместе с электроприбором. (Не используйте старые шланги).

● Давление воды должно быть в пределах от 0,05 МПа до 0,8 МПа.

● Убедитесь в том, что под основанием машины нет ковра, и что ковер не загроаживает вентиляционные отверстия машины.

● Состояние ВКЛЮЧЕНО обеспечивается с помощью установки указательной риски на ручке управления программами в

вертикальное положение. Если ручка управления находится в любом другом положении, то машина находится в состоянии ВКЛЮЧЕНО.

- Электроприбор должен быть установлен так, чтобы обеспечивался свободный доступ к электрической розетке.
- Максимальная загрузка сухого белья зависит от используемой модели (см. панель управления).
- Справочный листок технических данных изделия можно найти на веб-сайте производителя.

### Инструкции по безопасности

- Перед выполнением чистки или обслуживания стиральной машины отсоедините шнур питания от электрической розетки, и закройте водопроводный кран.
- Проверьте, что электроприбор заземлен. Если электроприбор не заземлен, обратитесь за помощью к опытному электрику.
- Не пользуйтесь преобразователями напряжения, тройниками, и удлинительными шнурами.



**ПРЕДУПРЕЖДЕНИЕ:**  
во время цикла стирки вода может нагреваться до очень высокой температуры.

- При отсоединении шнура питания от электрической розетки не держитесь за шнур, а держитесь за вилок.

- Не подвергайте стиральную машину воздействию дождя, прямого солнечного света, и другим погодным воздействиям.
- В случае возникновения неисправности и/или при нарушении нормальной работы, выключите стиральную машину, закройте водопроводный кран и не пытайтесь отремонтировать электроприбор самостоятельно. Немедленно свяжитесь с сервисным центром и используйте только фирменные запчасти. Невыполнение этих требований может привести к снижению безопасности электроприбора.

**ЕАС** Это изделие соответствует техническим регламентам Таможенного Союза:

- ТР ТС 004/2011 «О соответствии низковольтного оборудования»
- ТР ТС 020/2011 «Электромагнитная совместимость технических средств»

Изделие сертифицировано в органе по сертификации продукции и услуг «РОСТЕСТ-МОСКВА», г. Москва.

Получить копию сертификата соответствия Вы можете в магазине, где приобретался товар или написав запрос на электронную почту [candymow@candy.ru](mailto:candymow@candy.ru)

- CE** Электроприбор соответствует требованиям следующих Европейских директив:
- 2006/95/EC (LVD);
  - 2004/108/EC (EMC);
  - 2009/125/EC (ErP);
  - 2011/65/EU (RoHS);
- с последующими исправлениями.

## Условия хранения и транспортировки

- Упакованную стиральную машину следует хранить при относительной влажности не выше 80% в закрытых помещениях с естественной вентиляцией.
- Если машина длительное время не будет использоваться, и будет храниться в неотапливаемом помещении, необходимо полностью удалить из машины воду:
  - отключить машину от электрической сети, вынув вилку шнура питания из розетки;
  - отключить машину от водопроводной сети, отсоединив наливной шланг от крана подачи воды;
  - отсоединить сливной шланг от канализации и опустить его в предварительно подставленную емкость для удаления оставшейся в шланге воды;
  - слить воду из фильтра и слегка наклонить машину для полного удаления воды.
- Перед транспортировкой машины необходимо:
  - удалить из машины остатки воды;
  - установить блокировочные винты с втулками, чтобы предотвратить повреждение бака машины.
- Транспортировать машину необходимо в рабочем положении (вертикально) любым видом крытого транспорта, надежно закрепив ее.
- **ЗАПРЕЩАЕТСЯ** подвергать машину ударным нагрузкам при погрузочно-разгрузочных работах.

## Общие сведения

Следует проверить, что в комплекте со стиральной машины имеются:

- инструкция по эксплуатации;
- гарантийный сертификат;
- этикетка энергоэффективности, с данными по классу машины;
- заглушки – 4шт;
- наливной шланг;
- жесткое устройство для загиба сливного шланга.

Храните их.

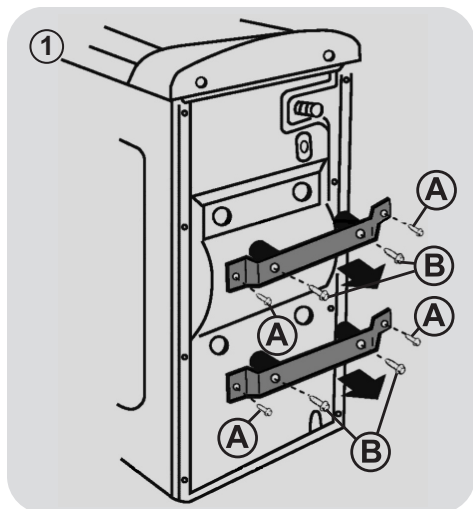
Проверьте отсутствие повреждений машины при транспортировке. При их обнаружении звоните в ближайший Уполномоченный Сервисный Центр.

## Общие сведения

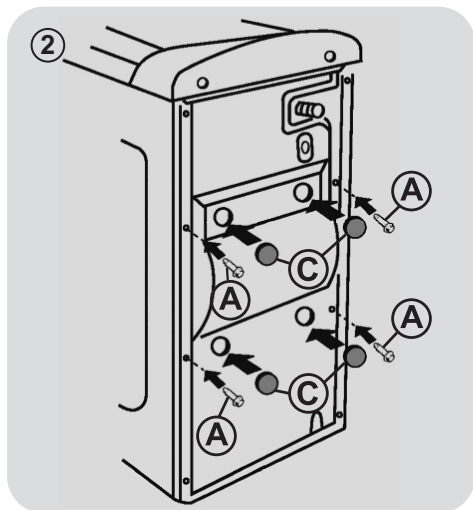
Модель: VITA G374TM-7  
Напряжение сети: 220-230В, 50Гц  
Потребляемая мощность: 1500Вт  
Электрический предохранитель сети: 10А  
Класс энергопотребления А  
Отжим, максимальный: 1400 об/мин  
Давление воды в гидравлической системе: min 0,05...max 0,8 МПа  
Класс защиты от поражения электрическим током I  
Степень защиты IPX4

Примечание. Электрические параметры и серийный номер машины указаны на табличке, расположенной на передней стенке машины в зоне люка.

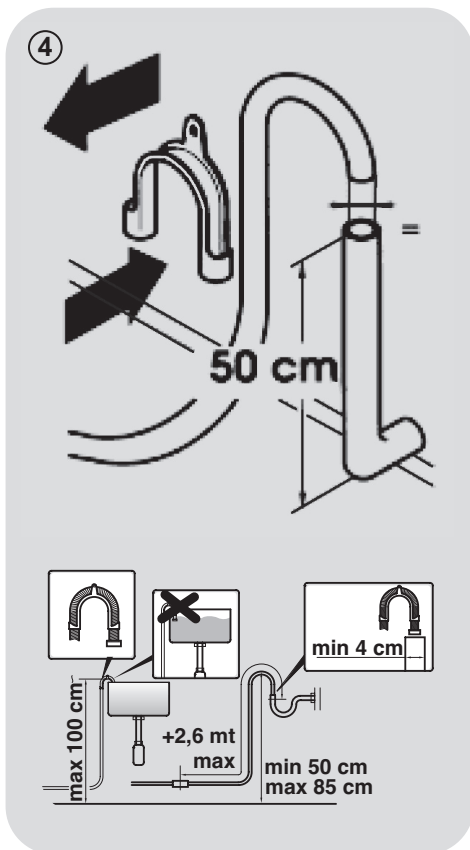
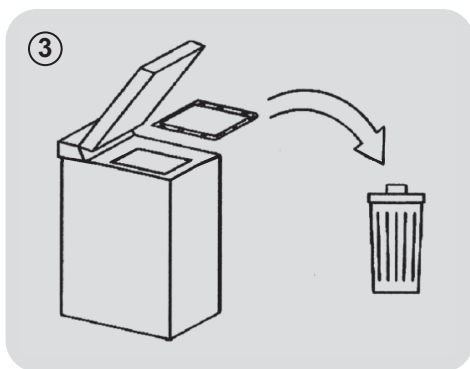
## 2. УСТАНОВКА

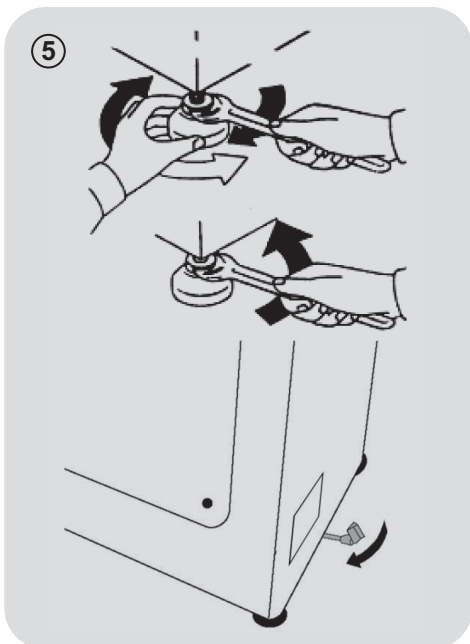


- Отвернуть 4 винта "А" с двух угольников и 4 винта "В" (рис. 1).



- Вернуть 4 винта "А" и установить прилагаемые декоративные пробки "С" (рис. 2).





- Стиральную машину подключить к сети водоснабжения при помощи специальной трубы, которую мы поставляем в комплекте с машиной (найдёте внутри барабана). Старую трубу использовать для этой цели нельзя.
- Подсоединить один конец шланга подачи воды (в виде колена) к электроклапану (в верхней задней части машины) и другой конец к крану или к трубе подачи воды с резьбой 3/4" газ.
- Подвиньте машину к стене, избегая деформации шланга. Закрепите шланг отсоса воды к краю мойки или лучше к стоку воды диаметром,

превышающим диаметр шланга машины, на высоте не ниже 50 см. и не выше 75 см. от пола (рис. 4).

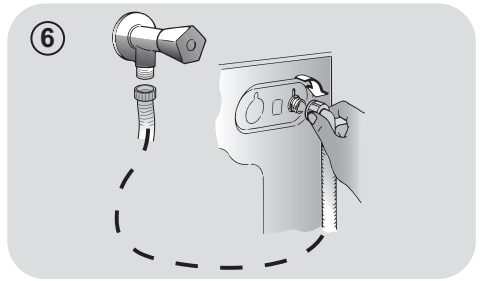
- В случае необходимости примените прилагаемое изогнутое приспособление для лучшего закрепления и поддержки шланга спуска воды.

#### Если это присутствует в Вышей модели:

- Для облегчения перемещения стиральной машины повернуть вправо рычаг управления тележкой. После перемещения машины рычаг вернуть в исходное положение.
- Сnivelировать машину передними ножками (рис. 5).
  - a) Повернуть гайку по часовой стрелке для разблокирования винта ножки.
  - b) Вращая ножки поднять или опустить машину до полного нивелирования по отношению к полу.
  - c) Заблокировать ножку, вращая гайку против часовой стрелки до её упора в дно машины.
- Проверьте нивелировку машины.
- Для этого подталкивайте её без перемещения, последовательно опираясь на края по диагонали в верхней части машины. Убедитесь, что машина не качается.
- После каждого перемещения машины сnivelировать её ножками.

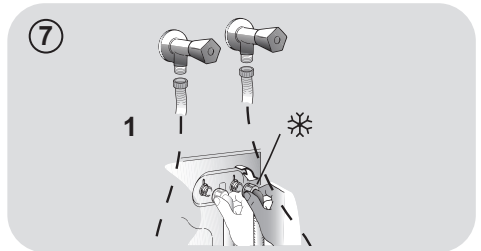
## Подключение к водопроводной линии

- Подсоедините шланг подачи воды к водопроводному крану; может использоваться только сливная трубка, поставляемая вместе с машиной (рис. 6).

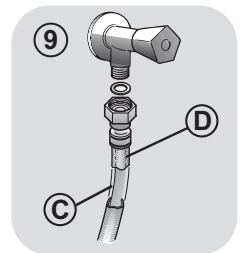
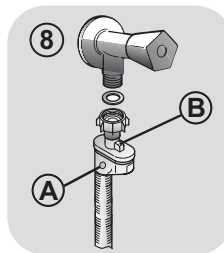


### НЕ ОТКРЫВАЙТЕ ВОДОПРОВОДНЫЙ КРАН.

- Некоторые модели могут иметь одну или несколько из перечисленных ниже функций:
- **NOT&COLD (ГОРЯЧАЯ И ХОЛОДНАЯ) (рис. 7):** Подсоединение к стиральной машине линий горячей и холодной воды обеспечивает экономию электроэнергии. Подсоедините серый шланг к водопроводному крану линии холодной воды ❄ а красный шланг к водопроводному крану линии горячей воды. Стиральная машина может быть подсоединена только к крану холодной воды: в этом случае некоторые из программ могут начинаться с запаздыванием в несколько минут.



- **AQUASTOP (ПРЕКРАЩЕНИЕ ПОДАЧИ ВОДЫ) (рис. 8):** В шланге подачи воды установлено устройство, которое при повреждении шланга подачи воды прекращает подачу воды в стиральную машину; в этом случае в окне "А" появляется красная метка, что указывает на то, что шланг нужно заменить. Чтобы отвернуть гайку, нужно нажать на фиксатор "В".



- **AQUAPROTECT - (ЗАЩИТА ПОДАЧИ ВОДЫ) – ШЛАНГ ПОДАЧИ ВОДЫ С ОБОЛОЧКОЙ (рис. 9):** При наличии утечки воды из основного внутреннего шланга "С", в прозрачной оболочке шланга "D" будет скапливаться вода, позволяющая завершить цикл стирки. После окончания цикла стирки свяжитесь с сервисным центром для того, чтобы заменить шланг подачи воды.



### 3. ПРАКТИЧЕСКИЕ СОВЕТЫ

#### Советы относительно загрузки белья

**ПРЕДУПРЕЖДЕНИЕ:** При сортировке белья следует проверить, что:

- из белья для стирки удалены металлические предметы, такие как, например, шпильки и монеты;
  - пуговицы и молнии застегнуты, пояса и ленты завязаны;
  - со штор сняты ролики;
  - следует внимательно прочесть информацию на ярлыках с указаниями относительно стирки;
  - следует удалить стойкие пятна с помощью специальных моющих средств.
- при стирке ковриков, покрывал и других тяжелых тканей не рекомендуется использовать отжим.
  - Перед стиркой изделий из шерстяных тканей следует убедиться в том, что данное изделие может стираться в стиральной машине.

#### Полезные советы для пользователя

Советы относительно бережного по отношению к природе и экономичного использования стиральной машины.

**Загружайте в стиральную машину максимальное рекомендованное количество белья.**

- Обеспечьте наилучшее использование электроэнергии, воды, моющего средства и времени с помощью максимальной рекомендованной загрузки вашей стиральной машины. При полной загрузке машины экономится 50% электроэнергии по сравнению с двумя половинными загрузками.

**Вам нужна предварительная стирка?**

- Только для очень грязного белья! **СЭКОНОМЬТЕ** моющее средство, время, воду, и от 5 до 15% электроэнергии, не используя режим предварительной стирки (Prewash) для стирки не очень сильно загрязненного белья.

**Требуется ли горячая вода?**

- Заранее обработайте пятна с помощью пятновыводителя, или замочите белье в воде перед стиркой для того, чтобы устранить необходимость выполнения стирки при высокой температуре. Сэкономьте до 50% электроэнергии с помощью использования программы стирки при температуре 60°C.

Следуйте указаниям и рекомендациям относительно **использования мощного средства при разных температурах**, которые приведены в **кратком руководстве**. В любом случае обязательно прочтите инструкции относительно правильного использования и дозировки мощного средства, приведенные на его упаковке.

**При стирке сильно загрязненных белых тканей мы рекомендуем вам пользоваться программами для хлопчатобумажных тканей с температурой 60°C** или выше и использовать при этом обычный стиральный порошок (для стирки сильно загрязненных вещей), содержащий отбеливающие вещества, который при умеренных/высоких температурах обеспечивает превосходные результаты.

**Для стирки при температуре от 40°C до 60°C** тип используемого моющего средства должен соответствовать типу ткани и уровню ее загрязнения. Обычные стиральные порошки хорошо подходят для "белых" и цветных тканей с прочной краской, а жидкие моющие средства или "защищающие цвет" стиральные порошки хорошо подходят для стирки цветных тканей с небольшими уровнями загрязнения.

**Для стирки при температуре ниже 40°C** мы рекомендуем использовать жидкие моющие средства, или моющие средства, на которых указано, что они могут применяться для стирки при низкой температуре.

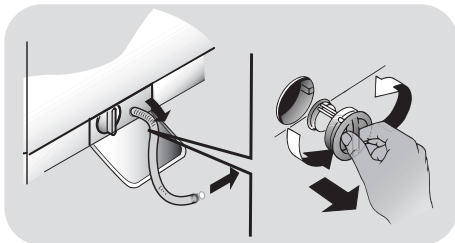
**Для стирки изделий из шерсти или шелка** пользуйтесь только специальными моющими средствами, предназначенными для этих тканей.

## 4. ОБСЛУЖИВАНИЕ И ЧИСТКА

Для чистки наружных поверхностей стиральной машины используйте влажную ткань. Не используйте абразивные чистящие средства, спирт и/или растворители. Для обычной чистки стиральной машины не требуются специальные процедуры: очистите отсеки cassette для моющих средств и фильтры; ниже представлены указания относительно перемещения стиральной машины и относительно ухода за ней при длительном хранении.

### Чистка фильтра

- В стиральной машине имеется специальный фильтр, задерживающий достаточно крупные загрязнения (например, пуговицы и монеты) которые могут забить слив.
- Только для некоторых моделей: Извлеките гофрированный шланг, удалите пробку и слейте воду в контейнер.
- Перед выворачиванием фильтра рекомендуется положить под него кусок впитывающей воду ткани, чтобы сохранить пол сухим.
- Поверните фильтр против часовой стрелки до ограничителя.
- Снимите и очистите фильтр; затем установите его на место, повернув по часовой стрелке.
- Установите все детали на место, выполнив описанные выше операции в обратной последовательности.



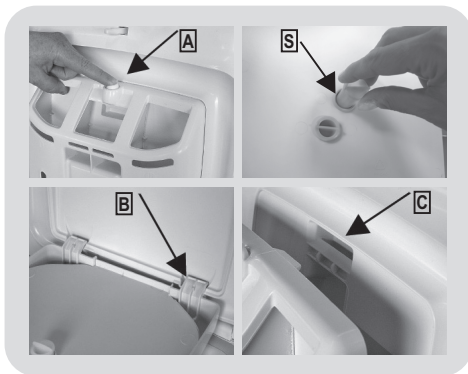
### Советы относительно перемещения стиральной машины и длительного ее хранения

- Если стиральная машина должна храниться в неотапливаемом помещении в течение длительного времени, слейте из шлангов всю воду.

- Отсоедините стиральную машину от электрической сети.
- Снимите со шланга фиксирующую ленту и опустите шланг, чтобы полностью слить воду в контейнер.
- Закрепите сливной шланг с помощью ленты.

### Чистка отсеков кюветы от моющих средств

- Нажмите на кнопку (А).
- При нажатой кнопке, поворачивайте кюветку на себя.
- Выньте кюветку и промойте её
- Рекомендуем удалять остатки моющих средств из всех отсеков дозатора после каждой стирки, чтобы избежать блокировки потока от дозатора к барабану.
- Полностью достаньте дозатор для моющих средств и снимите с него заднюю часть, а затем тщательно промойте.
- Удалить приставшие к отверстиям отсеков частицы.



### Сборка

Вставьте выступы так, как это указано (В). Поверните кюветку в сторону крышки чтобы выступы попали в свои гнезда (С). Как только они попадут на свои места, раздастся характерный звук (кrrрак).

## 5. КРАТКОЕ РУКОВОДСТВО ПОЛЬЗОВАТЕЛЯ

В данной стиральной машине уровень воды автоматически регулируется в соответствии с типом и количеством стираемого в ней белья. Эта система снижает потребление электроэнергии и время стирки.

### Выбор программы

- Включите стиральную машину и выберите нужную программу стирки.
- В случае необходимости выберите температуру стирки и нажмите нужную кнопку "опции".
- Чтобы начать стирку нажмите кнопку **СТАРТ/ПАУЗА**.

*Если в процессе стирки происходит нарушение подачи электроэнергии, то специальное запоминающее устройство сохраняет установки, и при восстановлении подачи электроэнергии машина возобновляет цикл стирки с того момента, когда произошло прекращение ее работы.*

- В конце программы на дисплее появляется сообщение "end" (окончание) или загорается соответствующий индикаторный светодиод.

Подождите, пока не погаснет световой индикатор блокировки открывания загрузочного люка: приблизительно через 2 минуты после окончания программы.

- Выключите стиральную машину.

Для выполнения любого типа стирки обратитесь к таблице программ стирки и выполните указанные операции.

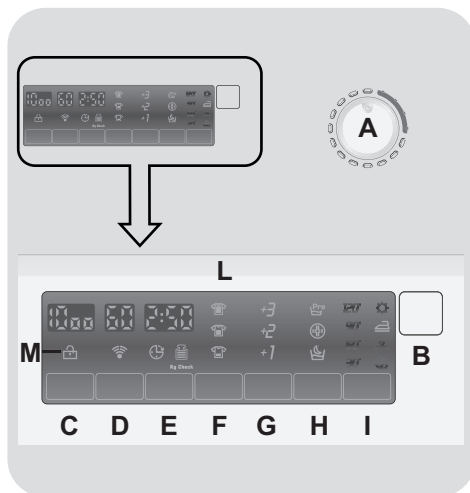
### Технические характеристики

**Давление в гидравлической системе:**  
min 0,05 МПа  
max 0,8 МПа

**Скорость вращения центрифуги:**  
См. Таблицу технических характеристик.

**Потребляемая мощность/ эл. предохранитель/ Напряжение в сети:**  
См. Таблицу технических характеристик.

## 6. ОРГАНЫ УПРАВЛЕНИЯ И ПРОГРАММЫ



- A** Переключатель выбора программы с положением OFF (ВЫКЛ.)
- B** Кнопка **СТАРТ/ПАУЗА**
- C** Кнопка **ОТЖИМ**
- D** Кнопка **ТЕМПЕРАТУРА**
- E** Кнопка **ОТЛОЖЕННЫЙ СТАРТ**
- F** Кнопка **УРОВЕНЬ ЗАГРЯЗНЕНИЯ**
- G** Кнопка **ДОПОЛНИТЕЛЬНОЕ ПОЛОСКАНИЕ**
- H** Кнопка **ФУНКЦИИ**
- I** Кнопка **ЛЕГКАЯ ГЛАЖКА**
- L** Цифровой дисплей
- M** Световой индикатор **БЛОКИРОВКА ДВЕРЦЫ**



### **ПРЕДУПРЕЖДЕНИЕ:**

Не дотрагивайтесь до дисплея, когда вы вставляете вилку шнура питания в электрическую розетку, так как в течение первых нескольких секунд машина калибрует систему: касание дисплея нарушит нормальную работу машины. В этом случае выньте вилку шнура питания из розетки и повторите операцию.

## **Открытие дверцы**

Специальное защитное устройство предотвращает открывание дверцы сразу же после окончания цикла стирки.

Прежде чем открыть дверцу, подождите 2 минуты после окончания цикла стирки (должен погаснуть световой индикатор **БЛОКИРОВКА ДВЕРЦЫ**).

## **Переключатель выбора программы с положением OFF (ВЫКЛ.)**

После поворота переключателя выбора программы загорается дисплей, на котором отображаются установки для выбранной программы. В целях экономии электроэнергии в конце цикла стирки, и когда машина не работает, яркость дисплея уменьшается.

**ВАЖНО:** Чтобы выключить машину, установите переключатель выбора программы в положение **OFF (ВЫКЛ.)**.

- Нажмите кнопку **СТАРТ/ПАУЗА**, чтобы запустить выбранный цикл стирки.
- После того, как программа выбрана, переключатель выбора программы будет оставаться в неподвижном положении до окончания цикла.
- Выключите стиральную машину, повернув переключатель выбора программы в положение **OFF (ВЫКЛ.)**.

Переключатель выбора программы должен возвращаться в положение **OFF (ВЫКЛ.)** в конце каждого цикла стирки, или при запуске последующего цикла стирки перед выбором и запуском следующей программы.

## **Кнопка СТАРТ/ПАУЗА**

Перед нажатием кнопки **СТАРТ/ПАУЗА** закройте дверцу.

- Нажмите, чтобы запустить выбранный цикл.

После нажатия кнопки **СТАРТ/ПАУЗА** может пройти несколько секунд перед тем, как машина начнет работать.

## **ДОБАВЛЕНИЕ ИЛИ ИЗВЛЕЧЕНИЕ БЕЛЬЯ ПОСЛЕ ЗАПУСКА ПРОГРАММЫ (ПАУЗА)**

- Нажмите и удерживайте клавишу **СТАРТ/ПАУЗА** примерно **2 секунды** (световой индикатор и время до окончания стирки начнут мигать, показывая, что машина была поставлена на паузу).
- Подождите **2 минуты**, пока система безопасности разблокирует дверцу.

- После добавления или извлечения вещей, закройте дверцу и нажмите клавишу **СТАРТ/ПАУЗА** (программа начнется с того момента, когда она была прервана).

## ОТМЕНА ПРОГРАММЫ

- Чтобы отменить программу, установите переключатель выбора программы в положение **OFF (ВЫКЛ.)**.
- Выберите другую программу.
- Снова установите переключатель выбора программы в положение **OFF (ВЫКЛ.)**.

Кнопка выбора функции должна быть нажата до нажатия кнопки **СТАРТ/ПАУЗА**. Если выбирается опция, несовместимая с выбранной программой, то световой индикатор опции сначала начинает мигать, а затем гаснет.

## Кнопка ОТЖИМ

- С помощью нажатия этой кнопки можно уменьшить максимальную скорость вращения барабана, а также отменить цикл отжима.
- Чтобы восстановить цикл отжима нажимайте кнопку до тех пор, пока не будет установлена нужная вам скорость вращения барабана.

Чтобы не повредить ткани, исключена возможность установить скорость вращения барабана выше той, которая автоматически выбирается при выборе программы.

- Имеется возможность изменить скорость вращения барабана без остановки машины.

Машина снабжена специальным электронным устройством, которое предотвращает включение цикла отжима при нарушении балансировки загрузки. Это снижает шум и вибрацию машины, и увеличивает срок службы вашей машины.

## Кнопка ТЕМПЕРАТУРА

- Эта кнопка позволяет вам изменять температуру циклов стирки.
- Невозможно поднимать температуру выше максимально допустимой температуры для данной программы. Это сделано для того, чтобы не повредить ткани.

## Кнопка ОТЛОЖЕННЫЙ СТАРТ

- Эта кнопка позволяет вам задержать запуск выбранного цикла стирки на время до **24 часов**.
- Для задержки запуска цикла стирки выполните описанные ниже действия:
  - Выберите нужную программу.
  - Нажмите кнопку один раз, чтобы активировать ее (на дисплее появляется **h00**), а затем нажмите ее еще раз, чтобы установить задержку **1 час** (на дисплее появляется **h01**). Установленная задержка будет увеличиваться на **1 час** после каждого последующего нажатия кнопки до тех пор, пока на дисплее не появится **h24** (24 часа). После этого следующее нажатие кнопки сбрасывает задержку запуска на ноль.
  - Подтвердите с помощью нажатия кнопки **СТАРТ/ПАУЗА** (дисплей начинает мигать). Начинается обратный отсчет времени, и когда он закончится, программа запустится автоматически.
- Отложенный старт можно отменить, повернув переключатель программ в положение **OFF (ВЫКЛ.)**.

*В случае нарушения подачи электроэнергии во время работы машины выбранная программа сохраняется в специальной памяти, и после восстановления подачи электроэнергии эта программа выполняется с того места, где она была прервана.*

## Кнопка УРОВЕНЬ ЗАГРЯЗНЕНИЯ

- С помощью этой кнопки можно выбрать один из трех уровней интенсивности стирки в зависимости от уровня загрязнения ткани (может использоваться только для нескольких программ, как показано в таблице программ стирки).
- После того как программа будет выбрана, световой индикатор будет автоматически показывать установленный уровень загрязнения ткани для этой программы.
- При выборе другого уровня загрязнения ткани будет загораться другой световой индикатор.

## Кнопка ДОПОЛНИТЕЛЬНОЕ ПОЛОСКАНИЕ

- Эта кнопка позволяет вам добавить дополнительные полоскания в конце цикла стирки. Максимальное количество дополнительных полосканий зависит от выбранной программы.
- Эта функция предназначена для людей с нежной и чувствительной кожей, для которых даже малейшие следы моющего средства могут вызывать раздражения или аллергии.
- Эту функцию также рекомендуется использовать при стирке детских вещей и при стирке очень грязных вещей, для которых используется большое количество моющего средства, а также при стирке полотенец, волокна которых имеют тенденцию удерживать моющее средство.

## Кнопка ФУНКЦИИ

Вы можете выбрать одну из трех опций:

### - ПРЕДВАРИТЕЛЬНАЯ СТИРКА

- Эта опция позволяет выполнить предварительную стирку и является очень полезной для стирки очень грязных вещей (может использоваться только для некоторых программ, как показано в таблице программ стирки).
- Мы рекомендуем вам использовать только 20% рекомендованного количества моющего средства, указанного на упаковке моющего средства.

### - ГИГИЕНИЧЕСКАЯ СТИРКА

- Эта опция позволяет вам дезинфицировать белье. Температура программы стирки достигает 60°C.

### - НОЧНОЙ ЦИКЛ

- Эта опция снижает скорость вращения барабана при промежуточном отжиме до 400 об/мин. (если это применимо), увеличивает уровень воды в барабане во время полоскания, и оставляет белье погруженным в воду после последнего полоскания для того, чтобы равномерно распределить волокна ткани.
- Во время фазы стирки, когда вода удерживается в барабане, мигает соответствующий световой индикатор, указывая на то, что машина остановлена.
- Выключите эту опцию, чтобы завершить цикл стирки отжимом, время которого может быть уменьшено или который может быть вовсе отменен с помощью нажатия соответствующей кнопки, с последующим сливом воды.
- Благодаря электронному управлению, вода при выполнении промежуточных

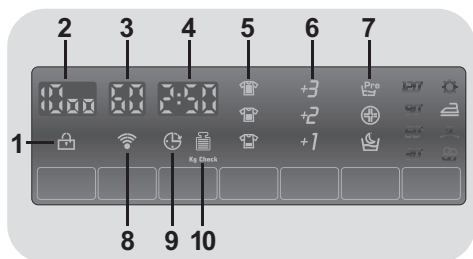
отжимов сливается бесшумно, что делает эту опцию очень полезной при выполнении стирки в ночное время.

## Кнопка ЛЕГКАЯ ГЛАЖКА

Эта функция сводит к минимуму образование складок на ткани путем отмены промежуточных отжимов или с помощью уменьшения интенсивности последнего отжима.

## Цифровой дисплей

С помощью дисплея вы имеете возможность постоянно получать информацию относительно состояния машины.



### 1) СВЕТОВОЙ ИНДИКАТОР БЛОКИРОВКА ДВЕРЦЫ



- Эта пиктограмма указывает на то, что дверца машины закрыта.

**Перед нажатием кнопки СТАРТ/ПАУЗА закройте дверцу.**

- После нажатия кнопки **СТАРТ/ПАУЗА** на машине с закрытой дверцей, индикатор будет мигать короткое время, а затем будет гореть ровным светом.

**Если дверца машины не закрыта полностью, индикатор будет продолжать мигать в течение приблизительно 7 секунд. После этого команда пуска будет автоматически отменена. В этом случае правильно закройте дверцу и нажмите кнопку СТАРТ/ПАУЗА.**

- Специальное защитное устройство предотвращает открывание дверцы сразу же после окончания цикла стирки. Перед тем как открыть дверцу машины подождите **2 минуты** после окончания цикла стирки (пока не погаснет световой индикатор блокировки дверцы). После окончания цикла стирки установите переключатель выбора программы в положение **OFF (ВЫКЛ.)**.

### 2) СКОРОСТЬ ОТЖИМА



Этот индикатор показывает скорость вращения барабана для выбранной программы, которая может быть изменена или отменена с помощью соответствующей кнопки.

### 3) ТЕМПЕРАТУРА СТИРКИ



Этот индикатор показывает скорость вращения барабана для выбранной программы, которая может быть изменена (если это разрешено) с помощью соответствующей кнопки.

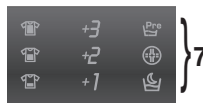
### 4) ПРОДОЛЖИТЕЛЬНОСТЬ ЦИКЛА



- После выбора программы на дисплее автоматически появляется продолжительность

цикла стирки, которая может изменяться в зависимости от выбранной функции.

## 7) ОПЦИИ



- После того как начнется выполнение программы, вы будете постоянно получать информацию относительно времени, оставшегося до конца стирки.
- Машина вычисляет время до конца выбранной программы на основании стандартной загрузки. Во время выполнения цикла стирки машина корректирует время до конца выбранной программы в соответствии с весом и составом загрузки.

Эти световые индикатор показывают опции, которые могут быть выбраны с помощью соответствующей кнопки (ПРЕДВАРИТЕЛЬНАЯ СТИРКА, ГИГИЕНИЧЕСКАЯ СТИРКА и НОЧНОЙ ЦИКЛ).

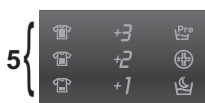
## 8) Wi-Fi (только для некоторых моделей)



- В моделях с опцией Wi-Fi эта пиктограмма указывает на то, что работает система Wi-Fi.

- Для получения более подробной информации относительно работы системы Wi-Fi см. отдельное руководство, которое поставляется вместе с машиной.

## 5) УРОВЕНЬ ЗАГРЯЗНЕНИЯ



- После того как программа будет выбрана, световой индикатор будет автоматически показывать установленный уровень загрязнения ткани для этой программы.

- При выборе другого уровня загрязнения ткани будет загораться другой световой индикатор.

## 6) ДОПОЛНИТЕЛЬНЫЕ ПОЛОСКАНИЯ



Эти световые индикатор показывают количество дополнительных полосканий, выбранных с помощью соответствующей кнопки.

## 9) ОТЛОЖЕННЫЙ СТАРТ



Этот индикатор мигает, когда включена функция отложенного старта.

## 10) Kg Check (Проверка веса) - эта функция действует только для программ стирки хлопчатобумажных и синтетических тканей

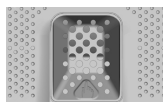


- Индикатор "Kg Check" будет гореть в течение нескольких первых минут цикла



- стирки. В это время интеллектуальный датчик будет взвешивать загруженное в машину белье и будет регулировать продолжительность цикла, а также расход воды и электроэнергии.
- На каждой стадии стирки **"Kg Check"** позволяет контролировать информацию относительно веса загрузки в барабане машины, и на первых минутах стирки он:
    - регулирует необходимое количество воды;
    - определяет продолжительность цикла стирки;
  - регулирует полоскание в соответствии с выбранным типом стираемой ткани;
  - регулирует скорость вращения барабана в соответствии с типом стираемой ткани;
  - определяет наличие мыльной пены, и, в случае необходимости, увеличивает количество расходуемой воды во время выполнения полоскания;
  - регулирует скорость вращения барабана в соответствии с загрузкой, предотвращая тем самым нарушение балансировки загрузки в барабане.

## Таблица выбора программ



ПРОГРАММА		кг * (МАКС.)					ТЕМПЕРАТУРА, °С		МОЮЩЕЕ СРЕДСТВО		
							Рекомендуемая	Макс.	1	2	
Perfect 20° Mix & Wash	Совершенная 20°C Перемешивание и стирка	4	4	4	4	4	20°	20°	●	●	
Интенсивная 40°	Интенсивная 40°C	4	4	4	4	4	40°	40°	●	●	
Гигиеническая 60°	Гигиеническая 60°C	4	4	4	4	4	60°	60°	●	●	
Perfect Rapid 59'	Совершенная, быстрая, 59 минут	2	2	2	2	2	40°	40°	●	●	
Быстрая 30 мин.	Быстрая 30 минут	2	2	2	2	2	30°	30°	●	●	
Быстрая 14 мин.	Быстрая 14 минут	1	1	1	1	1	30°	30°	●	●	
Детская одежда	Ребенок	4	4	4	4	4	60°	60°	●	●	
Полоскание	Ополаскивание	-	-	-	-	-	-	-	△	●	
Слив + Отжим	Слив + Отжим	-	-	-	-	-	-	-			
Ручная/Шелк	Ручная/Шелк	1	1	1	1	1	30°	30°	●	●	
Шерсть	Шерсть	1	1	1	1	1	40°	40°	●	●	
Деликатная	Деликатная	2	2	2	2	2	40°	40°	●	●	
Смешанные	Смешанная 1)	3	3	3	3	3	40°	60°	●	●	(●)
Хлопок	Хлопчато-бумажные 1)	5	5.5	6	6.5	7	40°	60°	●	●	(●)
Белый хлопок	Белые 1)	5	5.5	6	6.5	7	60°	90°	●	●	(●)

### Прочтите эти примечания:

\* Максимальная загрузка сухого белья зависит от используемой модели (см. панель управления).

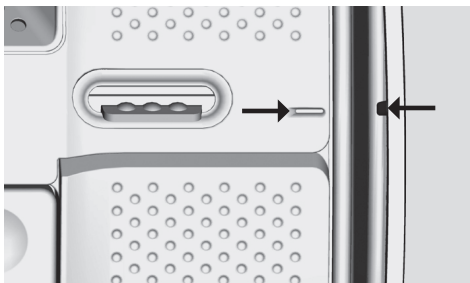
#### **\*\* СТАНДАРТНЫЕ ПРОГРАММЫ ДЛЯ СТИРКИ ХЛОПЧАТОБУМАЖНЫХ ТКАНЕЙ В СООТВЕТСТВИИ С ДИРЕКТИВАМИ ЕС № 1015/2010 и № 1061/2010.**

##### **ПРОГРАММА ДЛЯ СТИРКИ ХЛОПЧАТОБУМАЖНЫХ ТКАНЕЙ ПРИ ТЕМПЕРАТУРЕ 60°C.**

##### **ПРОГРАММА ДЛЯ СТИРКИ ХЛОПЧАТОБУМАЖНЫХ ТКАНЕЙ ПРИ ТЕМПЕРАТУРЕ 40°C.**

Эти программы хорошо подходят для стирки не слишком грязного белья из хлопчатобумажных тканей и являются наиболее эффективными программами в плане экономии расхода электроэнергии и воды при стирке хлопчатобумажных тканей. Эти программы соответствуют температуре, указанной на ярлычке изделия, а фактическая температура может немного отличаться от указанной температуры цикла стирки.

Перед закрытием верхней крышки и началом стирки, пожалуйста, убедитесь, что створки на барабане полностью закрыты. Когда это возможно, пожалуйста, выровняйте индикаторы положения с барабаном, чтобы гарантировать максимальную производительность стирки.



Скорость вращения барабана при отжиме может быть уменьшена в соответствии с рекомендациями, указанными на ярлычке изделия, или отжим может быть отменен при стирке деликатных тканей. Это осуществляется с помощью кнопки управления скоростью вращения барабана. Эта функция может быть активирована с помощью кнопки ВЫБОР ОТЖИМА. Если на ярлычке изделия нет соответствующей информации, то можно использовать максимальную скорость вращения барабана для данной выбранной программы. Использование слишком большого количества моющего средства может привести к излишнему пенообразованию. Если стиральная машина обнаруживает наличие слишком большого количества пены, она может исключить фазу отжима или увеличить продолжительность программы, а также может увеличить расход воды.

● Только с выбранной опцией **ПРЕДВАРИТЕЛЬНАЯ СТИРКА** (Программы доступные с опцией **ПРЕДВАРИТЕЛЬНАЯ СТИРКА**)

1) Для показанных программ вы можете регулировать продолжительность и интенсивность стирки с помощью кнопки **УРОВЕНЬ ЗАГРЯЗНЕНИЯ**.

● **ПРЕДВАРИТЕЛЬНАЯ СТИРКА:** если дозатор для моющего средства имеет специальный отсек для предварительной стирки, то залейте в него моющее средство. В противном случае, замейте моющее средства в специальную перфорированную область в барабане (см. рисунок), следуя рекомендациям по дозировке от производителя моющего средства.

**ВАЖНО:** не используйте режим предварительной стирки с опцией отложенного старта.

## Выбор программы

Для стирки тканей различных типов и разной степени загрязненности стиральная машина имеет различные программы, отвечающие конкретным требованиям стирки (см. таблицу программ).

### Mix Power System+

Стиральная машина снабжена инновационной технологией предварительного смешивания моющего средства и воды. Струя воды под высоким давлением впрыскивает моющую смесь непосредственно на белье.

Впрыск моющей смеси под высоким давлением в начальной стадии цикла стирки облегчает проникновение моющего раствора в волокна ткани, тщательно удаляя загрязнения обеспечивая превосходные результаты стирки.

Система "Mix Power System +" также работает во время полоскания, что обеспечивает полное удаление с белья остатков моющего средства благодаря разбрызгиванию воды под высоким давлением.

### Perfect 20°C – Mix & Wash (Идеальная 20 °C - Стирка смешанных тканей)

Эта инновационная технология позволяет вам отстирывать хлопчатобумажные, синтетические и комбинированные ткани при температуре 20°C почти с такой же эффективностью, что и при температуре 40°C.

Энергопотребление при использовании этой программы составляет около 50% энергопотребления при обычной стирке при температуре 40°C. Стирка хлопчатобумажных изделий.

Рекомендованная загрузка в машину - 2/3 ее максимальной грузочной способности.

Эта программа связана с системой стирки "Mix & Wash", которая позволяет вам стирать вместе ткани разных типов и разных цветов.



### ПРЕДУПРЕЖДЕНИЕ:

**Новые изделия из тканей разных цветов в первый раз не должны стираться вместе.**

**Никогда не смешивайте НЕВИЦВЕТАЮЩИЕ ткани.**

### Интенсивная 40°

Эта программа подходит для стирки хлопчатобумажных изделий и обеспечивает получение великолепных результатов стирки при температуре 40°C при стирке тканей различного вида и цветов.

### Гигиеническая 60°

Эта программа предназначена для стирки хлопчатобумажных изделий и разработана специально для удаления стойких пятен уже при температуре 60°C. Это достигается благодаря использованию технологии "Mix Power System +".

### Perfect Rapid 59 Min (Идеальная Быстрая 59 мин.)

Эта специальная программа обеспечивает высококачественную стирку при значительном уменьшении времени стирки.

Эта программа предназначена для уменьшенной загрузки (см. таблицу программ).

### Быстрая 30 мин.

Полный цикл стирки (стирка, полоскание, и отжим). Эта программа хорошо подходит для стирки не слишком грязных хлопчатобумажных и смешанных тканей. Для этой программы рекомендуется использовать всего лишь 20% обычно используемого моющего средства, чтобы снизить загрязнение окружающей среды.

### Быстрая 14 мин.

Полный цикл стирки (стирка, полоскание, и отжим). Эта программа хорошо подходит для стирки не слишком грязных хлопчатобумажных и смешанных тканей. Для этой программы рекомендуется использовать всего лишь 20% обычно используемого моющего средства, чтобы снизить загрязнение окружающей среды.

### **Детская одежда**

Эта программа позволяет Вам стирать всю детскую одежду с превосходным качеством и дезинфицирующим эффектом при установленной температуре не менее 60°C.

Для достижения оптимального результата дезинфицирующего эффекта мы рекомендуем использовать детский стиральный порошок.

### **Полоскание**

Эта программа выполняет 3 полоскания со средней скоростью вращения барабана, которая может быть уменьшена с помощью нажатия соответствующей кнопки. Она используется для полоскания всех типов тканей, например, после стирки, выполненной вручную.

### **Слив + Отжим**

Эта программа выполняет слив воды из машины и отжим при максимальной скорости вращения барабана. Имеется возможность уменьшить скорость вращения барабана или отменить отжим.

### **Ручная/Шелк**

Эта деликатная программа позволяет стирать вещи помеченные "Только ручная стирка" и вещи сделанные из Шелка или помеченные "Стирать как Шелк" на фабричной этикетке.

### **Шерсть**

Эта программа предназначена для стирки шерстяных тканей, которые можно стирать в стиральной машине, или для стирки вещей, которые должны стираться вручную.

### **Деликатная**

Эта программа прерывается остановками и очень подходит для стирки деликатных тканей. Стирка и полоскание выполняются при высоком уровне воды в машине, что обеспечивает получение наилучших результатов.

### **Смешанные**

Стирка и полоскание оптимизированы по ритмам вращения барабана и уровням воды в стиральной машине. Мягкое вращение обеспечивает снижение образования на тканях складок.

### **Хлопок 40°C - 60°C**

Эта программа хорошо подходит для стирки не очень грязных хлопчатобумажных изделий и являются наиболее эффективной программой в плане экономии электроэнергии и воды при стирке хлопчатобумажных изделий.

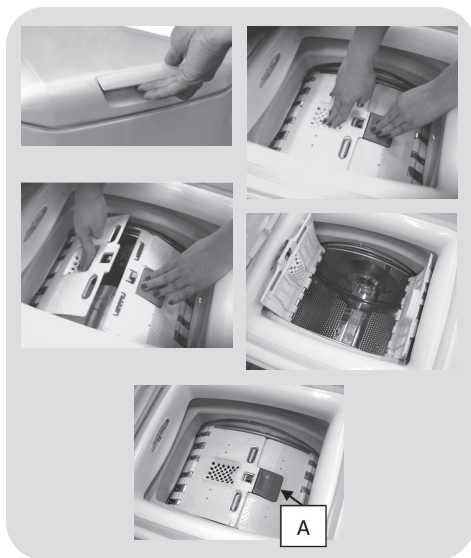
### **Белый хлопок**

Обеспечивает превосходные результаты стирки. Отжим в конце программы обеспечивает эффективное удаление воды..

## Подготовка стирки

### Открытие/закрытие барабана


- Поднять крышку стиральной машины.
- Чтобы открыть барабан, нужно нажать на кнопку (А) одной рукой, придерживая дверцы другой рукой.
- Загружайте в барабан бельё поштучно, не сдавливая его. Следует учитывать вес белья, рекомендованный для каждой программы в “таблице программ”. Перегрузка машины приведёт к менее удовлетворительным результатам и сомнёт бельё.
- Чтобы закрыть барабан, нужно подвести дверцу барабана с кнопкой (А) под другую так, чтобы они сцепились.




### закладка стирального продукта

Кювета стирального продукта состоит из 3 отсеков:

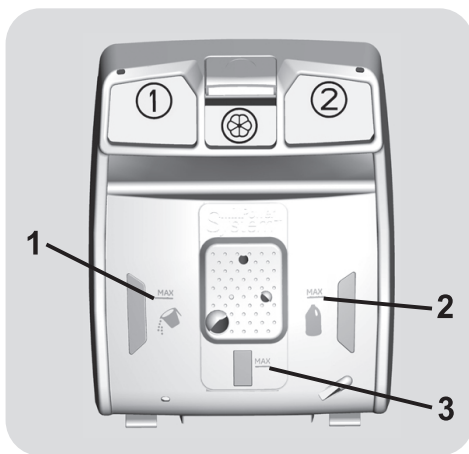
- **Отделение 1** для стирального порошка.
- **Отделение 2** для жидкого моющего средства.

● **Отсек**  предназначен для закладки смягчителей, ароматизаторов и спецдобавок, как то: крахмала, синьки и т.д.

● **MAX** - указывает максимальный уровень моющего средства на корпусе дозатора. Не превышайте этот уровень.

● **△** Если на ткани есть пятна, требующие обработки жидкими отбеливателями, можно предварительно застирать их в стиральной машине. Для этого необходимо: налить отбеливатель в «отделение 2» и включить программу полоскания . После отбеливания установить переключатель в положение OFF, добавить остальное бельё и продолжить стрижку в заданном режиме.

- 1) максимальное количество стирального порошка в режиме основной стирки
- 2) максимальное количество жидкого моющего средства в режиме основной стирки
- 3) максимальное количество бальзама



## 7. СЕРВИСНЫЕ ЦЕНТРЫ И ГАРАНТИЯ

Если у Вас имеются подозрения, что стиральная машина не работает должным образом, обратитесь к приведенному ниже краткому руководству, в котором содержатся советы относительно того, как устранить наиболее часто встречающиеся проблемы.

Проблема	Возможные причины и способы устранения
<b>Стиральная машина не включается</b>	Проверьте, что шнур питания стиральной машины подсоединен к электрической розетке.
	Проверьте, что включено питание.
	Проверьте, что выбрана нужная программа, и что стиральная машина правильно запущена.
	Проверьте, что не перегорел плавкий предохранитель, и что в электрической розетке есть напряжение. (Можно проверить с помощью подключения другого электроприбора, например, настольной лампы).
	Загрузочный люк может быть не закрыт должным образом: откройте и снова закройте загрузочный люк.
<b>Стиральная машина не заполняется водой</b>	Проверьте, что водопроводный кран открыт.
	Проверьте, что таймер правильно установлен.
<b>Из стиральной машины не сливается вода</b>	Проверьте, что фильтр не забит.
	Проверьте, что сливной шланг не пережат.
	Проверьте, что в фильтре нет посторонних предметов.
<b>Вода вытекает из стиральной машины на пол</b>	Это может происходить вследствие наличия течи через прокладку в месте соединения шланга подачи воды с водопроводным краном. Замените прокладку и затяните соединение между шлангом и водопроводным краном.
<b>Не выполняется отжим</b>	Это может быть связано с тем, что вода полностью не удалена из стиральной машины: подождите несколько минут. В некоторых моделях имеется функция "без отжима": Проверьте, что эта функция не включена.
	Использование слишком большого количества моющего средства может быть причиной невыполнения отжима. При следующей стирке уменьшите количество загружаемого моющего средства.
<b>Сильный шум при выполнении отжима</b>	Плохо отрегулирован горизонтальный уровень стиральной машины: При необходимости отрегулируйте горизонтальный уровень стиральной машины с помощью ножек, как описано в соответствующем разделе руководства.
	Проверьте, что сняты транспортировочные скобы.
	Проверьте, что загруженное белье распределено в барабане равномерно.
<b>Если на дисплее загорается или мигает сообщение ERROR (ОШИБКА)</b>	Если на дисплее загорается или мигает сообщение <b>error № 0, 1, 5, 7</b> или <b>8</b> , свяжитесь с сервисным центром.
	Если на дисплее загорается или мигает сообщение <b>error № 2</b> , это означает, что в стиральную машину не заливается вода. Проверьте, что водопроводный кран открыт.
	Если на дисплее загорается или мигает сообщение <b>error № 3</b> , это означает, что из вода из машины не сливается должным образом. Проверьте, что слив не забит, и что нет перегибания сливного шланга.
	Если на дисплее загорается или мигает сообщение <b>error № 4</b> , это означает, что стиральная машина переполнена. Закройте водопроводный кран и свяжитесь с сервисным центром.
	Если на дисплее загорается или мигает сообщение <b>error № 9</b> , выключите стиральную машину, подождите 10 – 15 секунд, и снова запустите программу.

Использование экологически безопасных моющих средств без фосфатов может вызывать следующие эффекты:

- **мутная вода, сливаемая во время полоскания:** это связано с взвешенными в воде цеолитами, которые не оказывают отрицательного влияния на эффективность полоскания.
- **белый порошок (цеолиты) на белье после стирки:** это нормальное явление, порошок не абсорбируется тканью и не изменяет ее цвет.
- **пена в воде при последнем полоскании:** это не обязательно указывает на плохое полоскание.
- **обильная пена:** Это часто связано с присутствием анионных поверхностно-активных веществ, содержащихся в моющих средствах, которые трудно удалить из белья. В этом случае не применяйте полоскание: Оно не поможет.

Если у ВАС возникла проблема, или если Вы подозреваете, что нарушена нормальная работа стиральной машины, немедленно свяжитесь с сервисным центром **Candy**.

Вы также можете зарегистрироваться для выполнения бесплатного техобслуживания **Candy** на месте установки оборудования после истечения срока гарантии.

**Внимание:** Звонок не является бесплатным. Стоимость будет выставлена в голосовом сообщении вашего оператора телефонной связи.

Компания **Candy** рекомендует всегда использовать фирменные запчасти, которые можно приобрести в нашем сервисном центре.

### Гарантия

Изделие защищено гарантий, указанной в гарантийном талоне, который входит в комплект поставки изделия. Гарантийный талон должен быть полностью заполнен, он должен храниться у пользователя и должен в случае необходимости представляться в утвержденный сервисный центр **Candy**.

### Зарегистрируйте ваше изделие.

Не теряйте время. Зарегистрируйте свою стиральную машину и воспользуйтесь предоставляемыми вам преимуществами. Узнайте о ваших преимуществах на сайте **www.registercandy.com** или с помощью звонка по указанному номеру телефона.

**Производитель не принимает никаких претензий относительно опечаток в инструкции, поставляемой с этим изделием. Кроме этого, производитель оставляет за собой право вносить изменения в конструкцию выпускаемой им продукции, которые не изменяют важных характеристик изделия.**



Сіздерге **Candy** кір жуғыш машинасын таңдағандырыз үшін алғыс білдіреміз. Біз ол сіздерге киімдеріңізді, жұқа заттарды қоса, күнделікті жуған кезде адал ниетпен көмектесетініне сенімдіміз.

Сіз бұйымыңызды, біздің ең сенімді клиенттерімізге ғана ұсынатын қосымша қызметтерімізге тез қол жеткізу үшін [www.registercandy.com](http://www.registercandy.com) сайтында тіркей аласыз.

Осы құрылғыны дұрыс және қауіпсіз пайдалану, сондай-ақ тиімді техникалық қызмет көрсету жөніндегі пайдалы кеңестерді алу үшін осы нұсқауды мұқият оқып шығыңыз.



Кір жуғыш машинаны осы нұсқаулықтарды мұқият оқып шыққаннан кейін ғана пайдаланыңыз. Біз сіздерге әрқашан осы нұсқауды қолыңызда және кез келген болашақ иеленушілер үшін жақсы күйінде сақтауға кеңес береміз.

Өтінеміз, құрылғы сізге осы пайдалану жөніндегі нұсқауымен, кепілдікті сертификатымен, сервис орталығының мекенжайымен және энергияны пайдалану тиімділігінің заттаңбасымен бірге жеткізілгенін тексеріңіз. Бұдан өзге, бітеуіштерінің, ағызатын құбыршекке арналған қапсырманың және сұйық жуғыш құралға немесе ағартқыштың (тек кейбір үлгілерде) арналған поддонның бар екеніне көз жеткізіңіз. Біз бұл компоненттерді сақтауға кеңес береміз.

Әрбір бұйым, құрылғыға жапсырылған (салатын есіктің маңайы) жапсырмаға немесе құрылғының ішіне салынатын құжаттары бар қабығына басылған бірегей 16-символдық кодпен, сондай-ақ «сериялық нөмір» деп аталатын, белгіленеді. Бұл нақты бұйымның сәйкестендірме картасының коды болып табылады, оны, егер сізге Candy клиенттерге қызмет көрсету орталығына хабарласу керек болса, тіркетуіңіз керек болады немесе ол қажет болуы мүмкін.

## Қоршаған ортаның жағдайы



Осы құрылғы Еуропалық 2012/19/ЕС электронды және электр жабдығын кәдеге жарату жөніндегі директиваның (WEEE) талаптарына сәйкес таңбалауға ие.

Электронды және электр жабдығының қалдықтары да, сондай-ақ негізгі тораптары да (олар қайта пайдаланылуы мүмкін) ластаушы заттардан (қоршаған ортаға жағымсыз салдарлары болуы мүмкін) тұрады. Электронды және электр жабдығының қалдықтары барлық ластаушы заттарын дұрыс жою және кәдеге жарату және барлық барлық материалдарын қалпына келтіру және қайта өңдеу үшін нақтылы рәсімдерден өтуі керек. Жекелеген тұлғалар электронды және электр жабдығының қалдықтары қоршаған ортаға қорғау үшін проблемалы болмауын қамтамасыз етуде маңызды рөл атқаруы мүмкін, бірнеше негізгі ережелерді орындау аса маңызды:

- Электронды және электр жабдығының қалдықтарға әдеттегі тұрмыстық қалдықтар сияқты қарауға болмайды.
- Электронды және электр жабдығының қалдықтары жергілікті немесе тіркелген компаниялардың басқаруындағы арнайы жинау орындарына тапсырылуы керек. Көптеген елдерде электронды және электр жабдығының ірі қалдықтарын жинау үшін үйлерге бару алдын ала ескерілген.

Көптеген елдерде жаңа құрылғыны сатып алған кезде ескісі жеке сатушыға қайтарылуы мүмкін, ол құрылғы сатып алынған құрылғыға баламалы түрде болған және сондай қызмет атқаратын кезде оны «бірге бір» қағидаты бойынша тегін тасып өкетуді ұйымдастыруы керек.

## Мазмұны

1. **ҚАУІПСІЗДІКТІ ҚАМТАМАСЫЗ ЕТУДІҢ ЖАЛПЫ ЕРЕЖЕЛЕРІ**
2. **ОРНАТУ**
3. **ПРАКТИКАЛЫҚ КЕҢЕСТЕР**
4. **ТЕХНИКАЛЫҚ ҚЫЗМЕТ КӨРСЕТУ ЖӘНЕ ТАЗARTY**
5. **ПАЙДАЛАНУШЫНЫҢ ҚЫСҚАША НҰСҚАУЫ**
6. **БАСҚАРУ ҚҰРАЛДАРЫ ЖӘНЕ БАҒДАРЛАМАЛАР**
7. **КЛИЕНТТЕРГЕ ҚЫЗМЕТ КӨРСЕТУ ОРТАЛЫҒЫ ЖӘНЕ КЕПІЛДІК**

# 1. ҚАУІПСІЗДІКТІ ҚАМТАМАСЫЗ ЕТУДІҢ ЖАЛПЫ ЕРЕЖЕЛЕРІ

- Бұл құрылғы тұрмыста және соған ұқсас қолдануларға, мысалы:
  - дүкендердің, кеңселердің және басқа да жұмыс орындарының ас үй аймақтарында;
  - қала сыртындағы үйлерде;
  - қонақүйлердің, шағын-мейманханалардың және басқа да тұратын орындардың клиенттерімен;
  - «төсек және таңғы ас» түріндегі қонақүйлерде қолдануға арналған. Бұл құрылғыны үйдегіден өзгеше жағдайларда немесе үй шаруашылығының әдеттегі қызметтерінен өзгеше, мысалы тәжірибелі немесе үйретілген пайдаланушылармен коммерциялық пайдалану сияқты қызметтерімен, тіпті жоғарыда көрсетілген қолдануларда пайдалануға болмайды. Егер құрылғы тиіссіз мақсатта пайдаланылса, бұл оның қызмет көрсету мерзімін азайтып және өндірушінің кепілдігінің қолданысын тоқтатуы мүмкін. Құрылғының үй немесе тұрмыстық пайдалануға жатпайтын тәсілмен пайдаланудың салдарынан кез келген бүлінуді немесе шығынды (тіпті ол үй немесе тұрмыстық жағдайда орын алса да) өндіруші заңмен рұқсат берілген толық көлемде қабылдамайды.
- Бұл құрал дене, психикалық немесе ақыл-ой қабілеті төмен адамдардың (балаларды қоса) немесе олардың тәжірибесі немесе білімі болмаса, егер олар құралдың қауіпсіздігі үшін жауап беретін тұлғаның бақылауында болмаса немесе құралды пайдалану туралы егжей-тегжейлі түсіндірілмесе, пайдалануына арналмаған.
- Балаларды құралмен ойнауына жол бермеу үшін, бақылауда ұстау керек.
- Балаларды құрылғымен ойнауына рұқсат бермеңіз. Балалардың құрылғыны бақылаусыз тазартуына және оған техникалық қызмет көрсетуіне тыйым салынған.
- 3 жасқа дейінгі балалар, егер олар үнемі қадағалауда болмаса, құрылғыға жақын маңда болмауы керек.
- Қуат көзінің бауы бүлінген кезде өндіруші, оның сервистік агенті немесе басқа білікті тұлға бауын ауыстырып және қауіпті жояды.
- Суды беруді қосу үшін құрылғымен бірге жеткізілетін құбыршектердің жинақтамаларын ғана пайдаланыңыз (құбыршектердің ескі жинақтамаларын қайта пайдалануға болмайды).
- Судың қысымы 0,05 мен 0,8 Мпа аралығында болуы керек.
- Кілемнің машинаның табаны мен желдеткіш саңылауларды қалқалап тұрмағанына көз жеткізіңіз.
- Бағдарламаларды басқару тұтқасындағы тіреу белгісі тіпін орналасқан кезде СӨНДІРІЛГЕН тәртібінде болады. Бұл орган кез келген басқа қалыпта тұруы машинаны ҚОСУ тәртібіне енгізеді (тек бағдарламаларды қолмен басқаратын үлгілер үшін ғана).

- Орнатқаннан кейін құрылғы, бауының ұзындығы айырды розеткаға қосу үшін жеткілікті болатындай етіп орналасуы керек.
- Құрғақ киім үшін ең жоғары тиеу қабілеті пайдаланатын үлгісіне байланысты (басқару панелін қара.).
- Машинаның сипаттамаларын өндірушінің сайтынан қара.

### Қауіпсіздік жөніндегі

- Кір жуғыш машинаны тазартудың немесе техникалық қызмет көрсетудің алдында құрылғыны электр көзінен ажыратып және суды беретін вентильді жабыңыз.
- Электр жүйесінің жерге тұйықталғанына көз жеткізіңіз. Болмаса білікті маманға хабарласыңыз.
- Өтінемі, өндегіштерді, розеткалық тармақтағыштарды немесе ұзартқыш кабельдерді пайдаланбаңыз.



### ЕСКЕРТУ:

Кір жуу кезеңінің уақытында судың температурасы өте жоғары көрсеткішке жетуі мүмкін.

- Қуат көзінің бауын тартпаңыз және машинаны орнынан ауыстыру арқылы айырын суырып алуға тырыстаныңыз.
- Кір жуғыш машинаны жауынның, тікелей күн сәулесінің астында қалдырмаңыз және басқа да ауа райы факторларының әсерінен сақтаңыз.
- Істен шыққан және /немесе жұмысы бұзылған жағдайда машинаның электр

қуат көзін ажыратып, су вентилін жабыңыз және оған тиіспеніз. Дереве клиенттерге қызмет көрсету орталығымен хабарласып және тек түпнұсқалы қосалқы бөлшектерін пайдаланыңыз. Бұл нұсқауды сақтамау құрылғының қауіпсіздігін төмендетуі мүмкін.

**EN** Бұл бұйым Кеден Одағының техникалық регламенттеріне сәйкес келеді:

- КО ТР 004/2011 «Төмен вольтты жабдықтың сәйкестігі туралы»

- КО ТР 020/2011 «Техникалық құралдардың электромагниттік үйлесімдігі»

Бұйым өнімді және қызметтерді сертификаттау жөніндегі органда сертификатталған «РОСТЕСТ-МОСКВА», Мәскеу қ.

Сәйкес келу сертификатының көшірмесін Сіз тауарды сатып алған дүкеннен немесе [sandymow@candy.ru](mailto:sandymow@candy.ru) электронды поштасына сауалды жазу арқылы ала аласыз.

**CE** Құрылғы келесі Еуропалық директивалардың:

- 2006/95/ЕС (төмен вольтты құрылғылар жөнінде);
- 2004/108/ЕС (электромагниттік үйлесімдігі жөнінде);
- 2009/125/ЕС (экологиялық жоспарлау жөнінде);
- 2011/65/EU RoHS (құрамындағы зиянды заттарды шектеу жөнінде)

және кейінгі түзетулерінің талаптарына жауап береді.

## Сақтаудың және тасымалдаудың шарттары

- Оралған кір жуғыш машинаны салыстырмалы ылғалдылығы 80%-дан жоғары болмайтын, табиғи желдетілетін жабық жайларда сақтаған дұрыс.
- Егер машина ұзақ уақыт пайдаланылмайтын, және жылытылмайтын жайда сақталатын болса, машинадан суын толық ағызып тастау керек:
  - баудың аырын розеткадан суырып алып, машинаны электр желісінен ажырату;
  - құятын құбыршекті суды беретін краннан ажыратып, машинаны су құбырының желісінен ажырату;
  - ағызатын құбыршекті канализациядан ажыратып және оны құбыршекте қалған суды ағызып тастау үшін алдын ала қойылған ыдысқа салу;
  - суды сүзгіштен қотарып құйып және суын ағызып тастау үшін машинаны аздап еңкейту.
- Машинаны тасымалдаудың алдында:
  - машинадан судың қалдығын ағызып тастау;
  - машинаның бағы бүлінбеуі үшін тығындары бар тосқауыл қою бұрандаларын орнату қажет.
- Машинаны жұмыстық қалпында (тігінен) жабық көліктің кез келген түрімен жақсылап орнықтырып бекітіп тасымалдау қажет.
- Машинаны тиіп-түсіру жұмыстары кезінде қатты соққыға ұшыратуға **ТЫЙЫМ САЛЫНАДЫ.**

## Қауіпсіздік жөніндегі

Кір жуғыш машинамен бір жиынтықта:

- пайдалану жөніндегі нұсқаулық;
- кепілдікті сертификат;
- энергияны пайдалану тиімділігінің заттаңбасы, машинаның класы бойынша деректерімен бірге;
- бітеуіштер – 4 дана;
- құятын құбыршек;
- ағызатын құбыршекті бүгуге арналған қатты құрылғының бар екенін тексерген дұрыс.

Оларды сақтаңыз.

Машинаны тасымалдаған кезде бүлінбегенін тексеріңіз. Бүлінген жерлері анықталған кезде жақын маңдағы Уәкілетті Сервис Орталығына телефон шалыңыз.

## Техникалық сипаттамалары

Үлгісі: VITA G374TM-7

Желідегі кернеу: 220-230В, 50Гц

Тұтынатын қуаты: 1500Вт

Желінің электрлі сақтандырғышы: 10А

Энергияны тұтыну класы А

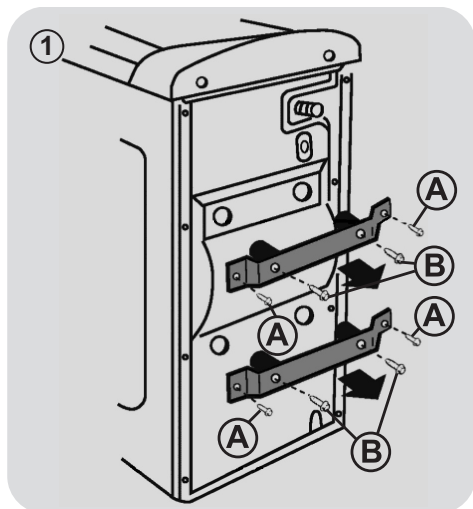
Сығу, ең жоғары: 1400 айн/мин

Гидравликалық жүйедегі судың қысымы: min 0,05...max 0,8 МПа

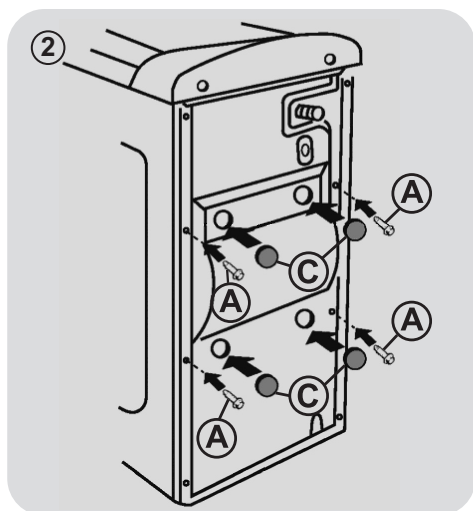
Электр тоғының соғуынан қорғаудың класы I  
Қорғану дәрежесі IPX4

Ескертпе. Электр параметрлері және машинаның сериялық нөмірі машинаның алдыңғы қабырғасында люктің маңында орналасқан тақтайшада көрсетілген.

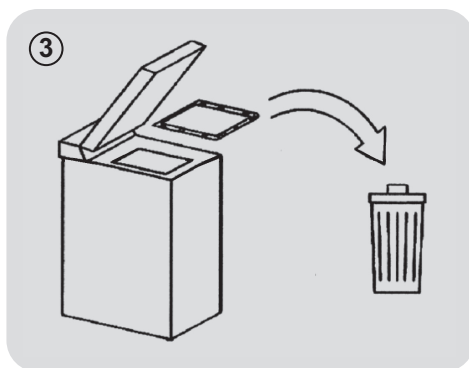
## 2. ОРНАТУУ



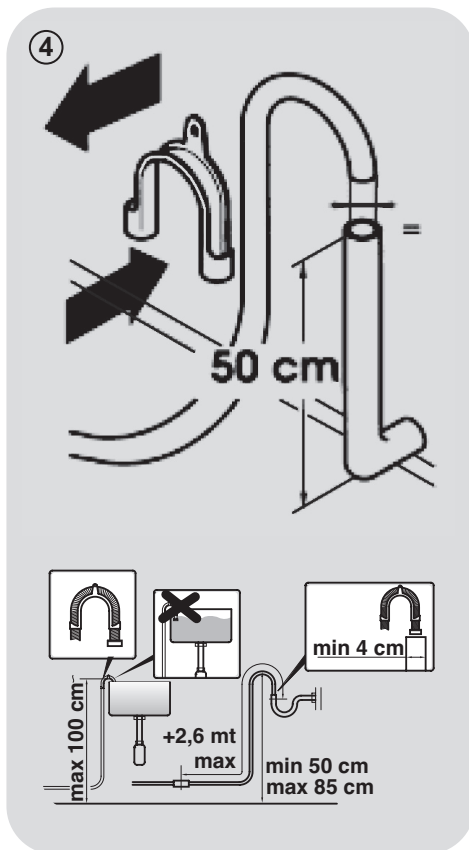
- 4 «А» бұранданы екі қысқыштан да және 4 «В» бұранданы босатып алыңыз (1 сурет).

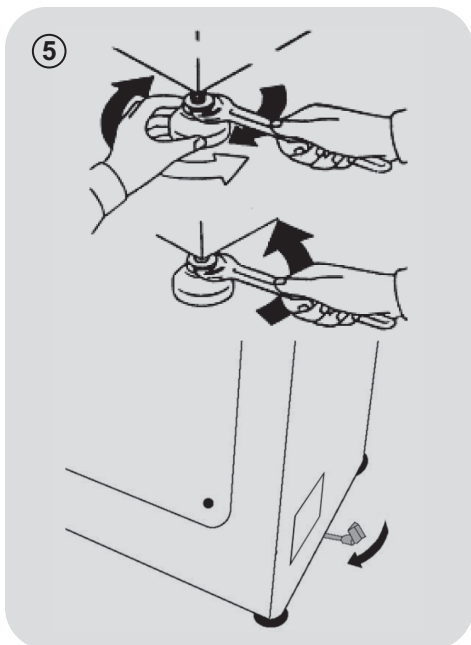


- 4 «А» бұранданы және алдын ала көзделген «С» бітеуіштерін орнатыңыз (2 сурет).



KZ





- Кір жуғыш машина су құбырының желісіне құрылғымен бірге жеткізілетін жаңа құбыршектің көмегімен (барабанның іші) қосылуы керек. Бұл мақсатқа ескі құбыршекті пайдаланбаңыз
- Суды беретін бүгілмелі иілімі бар құбыршектің бір ұшын электрклапанға (машинаның артқы үстіңгі жағында) ал басқа ұшын – кранға немесе газды 3/4-дюймді бұрандасы бар су құбырының жалғауына қосыңыз.
- Кір жуғыш машинаны, құбыршекте бүгілген және байланған жерлерінің жоқ екеніне көз жеткізіп, қабырғаның жанына орналастырыңыз. Суды ағызатын құбыршектің ағызатын ұшын шұңғылшаға іліңіз немесе, диаметрі суды ағызатын

құбыршектің диаметрінен үлкен, еденнен 50 см-дан кем болмайтын және 75 см-дан аспайтын белгіленген суды ағызатын құбырға жалғаған дұрыс (4 сурет).

- Қажет болған кезде суды ағызатын құбыршекті неғұрлым сенімді бекіту және ұстап тұру үшін ағызатын құбыршекке арналған қапсырманы пайдаланыңыз.

### Егер сіздің үлгіңіз осы қызметті ұсынса:

- Кір жуғыш машинаны жай ғана орнынан қозғау үшін арбашаның тетігін оңға бұрыңыз. Машинаны орнынан жылжытуды аяқтағаннан кейін тетікті бастапқы қалпына келтіріңіз.
- Машинаны, алдыңғы тірегің реттей отырып, теңестіріңіз (5 сурет).
  - а) Тіректегі бұранданы босаңсыту үшін гайканы сағат тілінің бағытына бұраңыз.
  - б) Тіректі, ол еденге нық тұрғанға дейін бұрап көтеріңіз немесе түсіріңіз.
  - с) Гайканы кір жуғыш машинаның түбіне жабысқанша сағат тіліне қарама-қарсы бағытқа бұрап, тіректі өз орнына бекітіңіз.
- Енді, құрылғының дұрыс орныққанын тексеріңіз.
- Машинаны қиғаш орналасқан екі жоғары бұрышынан бір уақытта жылжытып көріп, кір жуғыш машинаның теңселіп тұрмағанын тексеріңіз.
- Егер сіз кір жуғыш машинаны басқа орынға ауыстырсаңыз, сіз бұдан кейін тағы да тіректерді теңестіруіңіз керек.

## Гидравликалық жалғау

- Кір жуғыш машинамен бірге жеткізілетін суды құятын құбыршекті ғана пайдаланып судың құбыршегін вентильге жалғаңыз (6 сурет).

### ВЕНТИЛЬДІ АШПАҢЫЗ.

- Кейбір үлгілерде келесі бір немесе бірнеше ерекшеліктері болуы мүмкін:

### ● ЫСТЫҚ ЖӘНЕ СУЫҚ (7 сурет):

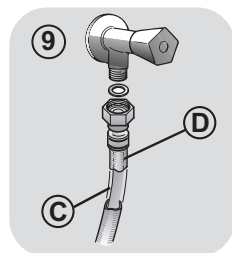
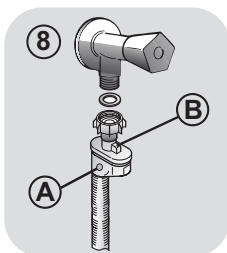
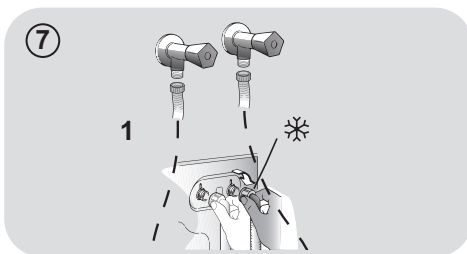
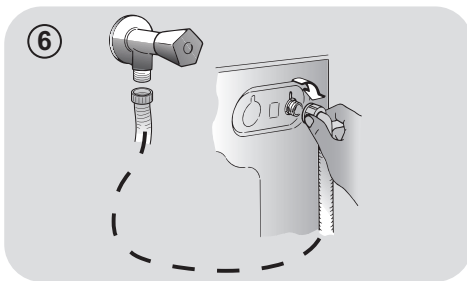
энергияны недәуір үнемдеу үшін ыстық және суық суы бар су құбырының жалғауларын орнату. Сұр құбырды суық судың вентілімен, ал қызыл құбырды – ыстық судың вентілімен жалғаңыз. Машина тек суық судың вентіліне ғана жалғана алады: бұл жағдайда кейбір бағдарламалар бірнеше минут кейінірек басталуы мүмкін.

### ● АКВАТОҚТАТУ (8 сурет):

қоректендіретін құбыршекте орналасқан құрылғы құбыршек зақымданған кезде судың ағынын тоқтатуы мүмкін; бұл жағдайда «А» терезесіндегі қызыл белгі пайда болып, ал құбыршек ауыстырылуы керек. Гайканы бұрап алу үшін «В» бір қимылды тосқауыл құрылғысына басыңыз.

### ● АКВАҚОРҒАНЫС – ҚОРҒАНЫСЫ БАР ҚОРЕКТЕНДІРУШІ ҚҰБЫРШЕК (9 сурет):

Негізгі ішкі «С» құбыршектен су аққан жағдайда жібермейтін мөлдір қабық «D», кір жуудың кезеңін аяқтауды қамтамасыз ету үшін суды жібермей ұстап қалады. Кезең аяқталғаннан кейін қоректендіретін құбырды ауыстыру үшін клиенттерге қызмет көрсету орталығына хабарласыңыз.



KZ

### 3. ПРАКТИКАЛЫҚ КЕҢЕСТЕР

#### Киімді салу жөніндегі кеңестер

**ЕСКЕРТУ:** көйлек-көншекті жуу үшін сұрыптаған кезде:

- жууға арналған көйлек-көншектен қыстырғыштар, шпилькалар, тиын сияқты металдан жасалған заттардың алынғанына;
  - жастықтың тыстарының түймелері салынғанына, ілмектер салынғанына, халаттардың босаған белдіктері және ұзын белдіктері байланғанына;
  - перделердің шығыршықтары алынғанына;
  - жуу жөнінде кеңестері бар затбелгілер мұқият оқылғанына;
  - кез келген қатты кірлеген дақтардың арнайы жуғыш құралдардың көмегімен кетірілгеніне көз жеткізіңіз.
- Қалың жамылғы, төсек жапқыштар немесе басқа да ауыр киімдерді жуған кезде центрифуганың көмегімен сығуды пайдаланбауыңызға кеңес береміз.
  - Жүн бұйымдарды жуу үшін оларды машинамен жууға болатынына және «Ұйысып қалмайды» немесе «Машинамен жууға рұқсат берілген» деген белгілері бар «Таза табиғи жүн» деген таңбалауының бар екеніне көз жеткізіңіз.

#### Пайдаланушыға арналған пайдалы

Құрылғыңызды экологиялық қауіпсіз және үнемді пайдалану жөніндегі кеңестер.

**Тиеудің мүмкін көлемін барынша пайдалыныңыз**

- Тиеудің мүмкін көлемін барынша пайдаланып энергияны, суды, жуғыш құралды және уақытты барынша дұрыс пайдалануға қол жеткізіңіз. Екі жарты тиеудің орнына бір толық тиеп кірді жуу арқылы энергияны 50 %-ға дейін қол жеткізіңіз.

**Сізге сулап жібітіп алған қажет пе?**

- Тек қатты ластанған көйлек-көншек үшін ғана!  
Аз ғана немесе қалыпты ластанған көйлек-көншекке жуғыш құралды,

уақытты, суды және энергияны тұтынуды 5–15 %-ға дейін ҮНЕМДЕҢІЗ.

**Ыстық суда кір жуу қажет пе?**

- Кір жуудың алдында дақтарды кетіретін құралдардың көмегімен дақтарды алдын ала өңдеу немесе дақтарды суда жібітіп алу ыстық сумен жуудың бағдарламасын қажет етуді азайтады.

60°C температурада кір жуудың бағдарламасын пайдаланып энергияны 50 %-ға дейін үнемдеңіз.

**Жуғыш құралды әр түрлі температурада пайдалану** жөнінде кеңестері мен ұсыныстар бар **қысқаша нұсқауды** қараңыз. Кез келген жағдайда дұрыс пайдалану және мөлшерлеу үшін әрқашан жуғыш құралдың орауындағы нұсқаулықты оқып шығыңыз.

**Қатты ластанған түсі ашық көйлек-көншекті жуған кезде біз мақта-матадан жасалған бұйымдарды 60°C немесе одан жоғары температурада жуудың бағдарламасын және ағартқыш заттары бар, орташа/жоғары температураларда тамаша нәтижелерді қамтамасыз ететін қалыпты кір жуатын ұнтақты (ауыр тәртіпке арналған) пайдалануға кеңес береміз.**

**40°C және 60°C температура аралығында кір жуу үшін** пайдаланатын жуғыш құралдың түрі матаның түріне және ластанудың дәрежесіне сәйкес болуы керек.

Қалыпты ұнтақтар қатты ластанған «ақ» немесе түсі шыдамды маталарға, ал сұйық жуғыш құралдар немесе «түсті қорғайтын» ұнтақтар аздап ластанған түрлі-түсті маталарға жарамды.

**40°C-дан төмен температурада кір жуу үшін** сұйық жуғыш құралдарды немесе төмен температураларда кір жууға жарамды деп арнайы белгіленген жуғыш құралдарды пайдалануға кеңес береміз.

**Жүнді немесе жібекті** жуу үшін тек осындай маталарға арналған жуғыш құралдарды ғана пайдаланыңыз.

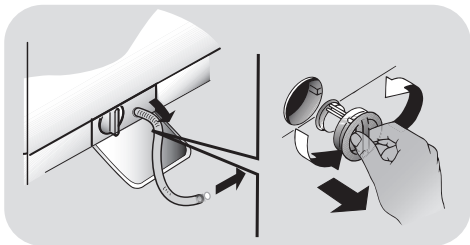


## 4. ТЕХНИКАЛЫҚ ҚЫЗМЕТ КӨРСЕТУ ЖӘНЕ ТАЗARTY

Кір жуғыш машинаның сыртын тазарту үшін дымқыл матаны пайдаланыңыз, түрлілі жуғыш құрадарды, спиртті және/немесе еріткіштерді пайдаланбаңыз. Кір жуғыш машина әдеттегі тазарту үшін ешқандай арнайы күтімді қажет етпейді: суырмалы бөліктері мен сүзгішті тазартыңыз; машинаны орнынан ауыстыру немесе ұзақ уақыт пайдаланбау жөніндегі кейбір кеңестер төменде келтірілген.

### Сүзгішті тазарту

- Кір жуғыш машина ағызатын тесікті бітеп тастауы мүмкін түймелер немесе тиын сияқты үлкен қалдықтарды ұстап қалатын арнайы сүзгішпен бірге жеткізіледі.
- Тек кейбір үлгілеріңде болады: кеңірдектелген құбыршекті созып шығарып, стопорды алып тастаңыз және суды контейнерге ағызыңыз.
- Сүзгішті бұрап босатудың алдында астына, еденді құрғақ қалпында сақтау үшін, сіңіріп алатын матаны төсеуге кеңес береміз.
- Сүзгішті сағат тілінің бағытына қарама-қарсы тік қалпында барынша тірелгенше бұраңыз.
- Сүзгішті алып және тазартыңыз; бұдан кейін оны, сағат тілінің бағытымен бұрап орнатыңыз.
- Осының алдындағы әрекеттерді барлық бөлшектерді қайта жинау үшін кері тәртіппен қайталаңыз.



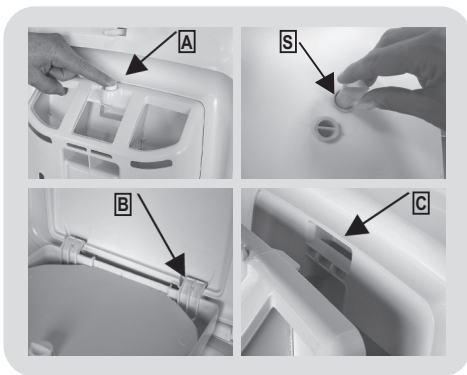
### Орнынан ауыстыру немесе ұзақ уақыт пайдаланбау жөніндегі

- Егер кір жуғыш машина жылытылмайтын жайда ұзақ уақыт сақталатын болса, құбырлардан барлық суды ағызып тастаңыз.

- Кір жуғыш машинаны электр қуат көзінен ажыратыңыз.
- Құбыршекті белдіктен ажыратып алып және оны түсіріңіз, суды тегешке толық ағызыңыз.
- Аяқтағаннан кейін суды ағызатын құбыршекті белдіктің көмегімен бекітіңіз.

### Жуғыш құралдың мөлшерлегішін және оның бөліктерін тазарту

- (A) батырмасын басыңыз.
- Батырманы басып ұстап тұрып, жуғыш құралдың мөлшерлегішін сыртқа бұраңыз.
- Мөлшерлегішті алып, оны тазартыңыз.
- Бөліктерде қалған кез келген жуғыш құрал жинақталып, тығындалуы және судың ағынының мөлшерлегіштен барабанға келуін шектемеуі үшін алып тастап отыруға кеңес беріледі.
- Мөлшерлегіштің артқы бөлігінде орналасқан ұстағышты/ұстағыштарды (S) тартып алып, оларды мұқият тазартыңыз.
- Бөліктердегі саңылауларды бітеп қалуы мүмкін кез келген қатты тұнбаны алып тастаңыз.



### Орнату

Жапырақшаларды (B) көрсетілгендей орнатыңыз.

Жуғыш құралдың мөлшерлегішін есіктері корпус (C) жаққа, жапырақшалар орнына сырт етіп орналасқанша бұраңыз.

## 5. ПАЙДАЛАНУШЫНЫҢ ҚЫСҚАША НҰСҚАУЫ

Бұл кір жуғыш машина кірді жуудың түріне және мөлшеріне қарай судың деңгейін автоматты түрде реттейді. Жүйе энергияны тұтынуды азайтып және кір жуудың уақытын недәуір қысқартуды қамтамасыз етеді.

### Бағдарламаны таңдау

- Кір жуғыш машинаны қосып және қажетті бағдарламаны таңдаңыз.
- Қажет болған кезде кірді жуудың температурасын ретке келтіріп және қажетті «нұсқаның» батырмасын басыңыз.
- Кірді жууды бастау үшін ҚОСУ/ҮЗІЛІС батырмасын басыңыз.

*Егер кір жуғыш машина жұмыс істеп тұрған уақытта электр қуаты жоғалып кетсе, онда арнайы жадыда ретке келу сақталып қалады және электр қуаты қалпына келген кезде машина кір жуудың кезеңін үзілген жерінен қайта бастайды.*

- Кір жуудың бағдарламасының соңында дисплейде «end» («соңы») деген ақпарат пайда болып немесе сәйкесінше жарық диоды жанады.

Тиейтін есікке тосқауыл қою индикаторы сөнгенше: бағдарлама аяқталғаннан кейін шамамен екі минут, тосыңыз.

- Кір жуғыш машинаны сөндіріңіз.

Кірді жуудың кез келген түрі үшін бағдарламалардың кестесін қарап және көрсетілген жұмыс реттілігін ұстаныңыз.

### Техникалық сипаттамалары

**Судың қысымы:**

Минимум 0,05 МПа. / Максимум 0,8 МПа.

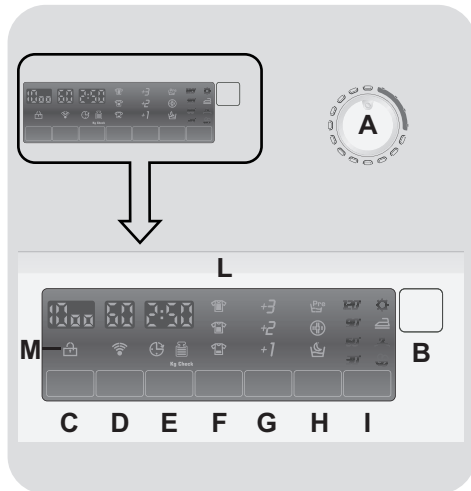
**Сығудың жылдамдығы:**

Төлқұжат кестесін қараңыз.

**Қуат көзі / қуат көзінің тоғының сақтандырғышы / қуат көзінің кернеуі**

Төлқұжат кестесін қараңыз.

## 6. БАСҚАРУ ҚҰРАЛДАРЫ ЖӘНЕ БАҒДАРЛАМАЛАР



**A** Бағдарламалар селекторы СӨНДІРУЛІ қалпында.

**B** ҚОСУ/ҮЗІЛІС батырмасы.

**C** СЫҒУДЫҢ ЖЫЛДАМДЫҒЫН ТАҢДАУ батырмасы.

**D** ТЕМПЕРАТУРАНЫ ТАҢДАУ батырмасы.

**E** ҚОСУДЫ КІДІРТУ батырмасы.

**F** ЛАСТАНУ ДӘРЕЖЕСІ батырмасы.

**G** ҚОСЫМША ШАЮ батырмасы.

**H** ОПЦИЯЛАР батырмасы.

**I** ЖАЙ ТЕГІСТЕУ батырмасы.

**L** Сандық дисплей.

**M** Жарық индикаторы ЕСІК ТОСҚАУЫЛДА.

 **ЕСКЕРТУ:**

Айырды розеткаға сұққан кезде дисплейге қол тигізбеңіз, өйткені машина алғашқы екі секунд ішінде жүйені калибрлейді: дисплейге бұлай қол тигізген кезде машина тиісті түрде жұмыс істемеуі мүмкін. Бұл жағдайда айырды розеткадан суырып алып және операцияны қайталаңыз.

## Есікті ашу

Арнайы қорғаныш құрылғысы есікті кезең аяқталғаннан кейін бірден ашылудан сақтайды. Кір жуудың кезеңі аяқталғаннан кейін, есікті ашпас бұрын «Есікті қорғау» индикаторы сөнгенше, екі минут тосыңыз.

## СӨНДІРУЛІ қалпындағы бағдарламалар селекторы

Бағдарламалар селекторын бұраған кезде, таңдалған бағдарламаны көрсету үшін дисплей қосылады. Энергияны үнемдеу үшін кезеңнің соңында немесе әрекетсіздік кезеңінде дисплейдің қарама-қарсылығының деңгейі төмендейді.

**МАҢЫЗДЫ:** Машинаны сөндіру үшін бағдарламалар селекторын **СӨНДІРУЛІ** қалпына бұраңыз.

- Таңдалған кезең басталуы үшін **ҚОСУ/ҮЗІЛІС** батырмасын басыңыз.
- Бағдарламаны таңдағаннан кейін бағдарламалар селекторы кезең аяқталғанға дейін таңдалған бағдарламада қозғалыссыз қалады.
- Бағдарламалар селекторын **СӨНДІРУЛІ** қалпына бұрап, машинаны сөндіріңіз.

Бағдарламалар селекторы әр кезеңнің соңында немесе кір жуудың келесі кезеңін қосқан кезде келесі бағдарламаны таңдаған және қосқанға дейін **СӨНДІРУЛІ** қалпына қайта оралуы керек.

## ҚОСУ/ҮЗІЛІС батырмасы

**ҚОСУ/ҮЗІЛІС** батырмасын басудан **БҰРЫН**, есікті жабыңыз.

- Таңдалған кезеңді қосу үшін басыңыз.

**ҚОСУ/ҮЗІЛІС** батырмасын басқан кезде, құрылғы жұмысын бастағанға дейін бірнеше секунд өтуі мүмкін.

## БАҒДАРЛАМА БАСТАЛҒАННАН KEЙІН ЖУАТЫН ЗАТТАРДЫ ҚОСУ НЕМЕСЕ АЛЫП ТАСТАУ (ҮЗІЛІС)

- **ҚОСУ/ҮЗІЛІС** батырмасын басып және шамамен **екі секунд** ұстап тұрыңыз (қандай да бір индикатор жанады, ал қалған уақыттың индикаторы, машинаның тоқтатыла тұрғанын көрсетіп жыпылықтай бастайды).
- Қорғаныш құрылғысы есікке тосқауыл қойғанша, **екі минут** тосыңыз.
- Жуатын заттарды қосып немесе алып тастағаннан кейін есікті жауып және **ҚОСУ/ҮЗІЛІС** батырмасын басыңыз (бағдарлама үзілген жерінен басталады).

## БАҒДАРЛАМАНЫ ЖОЮ

- Бағдарламаны жою үшін селекторды **СӨНДІРУЛІ** қалпына қойыңыз.
- Басқа бағдарламаны таңдаңыз.
- Бағдарламалар селекторын **СӨНДІРУЛІ** қалпына қайта ауыстырыңыз.

Нұсқаның батырмалары ҚОСУ/ҮЗІЛІС батырмасын басудың алдында таңдалуы керек. Егер таңдалған бағдарламамен сәйкес келмейтін нұсқа таңдалса, нұсқаның индикаторы жыпылықтап және сөніп қалады.

## СЫҒУДЫҢ ЖЫЛДАМДЫҒЫН ТАҢДАУ батырмасы

- Бұл батырманы басып, ең жоғары жылдамдықты азайтуға болады, ал егер сіз қаласаңыз, сығудың кезеңі өзгертілуі мүмкін.
- Сығу кезеңін қайта қосу үшін, белгілегіңіз келген сығудың жылдамдығына жеткенше батырманы басыңыз.

Маталардың бүлінуіне жол бермеу үшін, жылдамдықты бағдарламаны таңдаған уақытта автоматты түрде таңдалатын жылдамдықтан асыруға болмайды.

- Сығудың жылдамдығын машинаны тоқтатпай өзгертуге болады.

Машина арнайы электронды құрылғымен жабдықталған, ол салынған кір киім теңгерілмеген болса, сығудың кезеңін болдырмайды. Бұл машинадағы шу мен дірілді азайтып және машинаңыздың қызмет көрсету мерзімін ұзартады.

## ТЕМПЕРАТУРАНЫ ТАҢДАУ батырмасы

- Бұл батырма сізге кірді жуудың кезеңдерінің температурасын өзгертуге мүмкіндік береді.
- Маталарды сақтау үшін, әр бағдарлама үшін рұқсат берілген температураның ең жоғары мәнінен асыруға рұқсат берілмейді.

## ҚОСУДЫ КІДІРТУ батырмасы

- Бұл батырма сізге жуудың кезеңін **24 сағатқа** дейін кідіртуді күнібұрын бағдарламалауға мүмкіндік береді.
- Қосуды кідірту үшін келесі тәртіпті пайдаланыңыз:

- Қажетті бағдарламаны белгілеңіз.

- Оны іске қосу үшін батырманы бір рет басыңыз (дисплейде **h00** деген ақпарат пайда болады), одан кейін **1 сағатқа** кідіртуді белгілеу үшін батырманы тағы да басыңыз (дисплейде **h01** деген ақпарат пайда болады). Алдын ала белгіленген кідірту батырманы әрбір басқан кезде, дисплейде **h241 сағат** деген ақпарат пайда болғанша, **1 сағатқа** артып отырады, одан кейін батырманы келесі басу белгіленген шаманы нөлге апарды.

- **ҚОСУ/ҮЗІЛІС** батырмасын басу арқылы кідіртуді растаңыз (дисплейде индикатор жыпылықтай бастайды). Кері санау басталады, және ол аяқталғаннан кейін бағдарлама автоматты түрде іске қосылады.

- Бағдарламалар селекторын **СӨНДІРУЛІ** қалпына бұрап, кідірілген қосудың күшін жоюға болады.

*Егер кір жуғыш машина жұмыс істеп тұрған уақытта электр қуаты жоғалып кетсе, онда арнайы жады таңдалған бағдарламаны сақтап қалады, және электр қуаты қалпына келген кезде машина кір жуудың кезеңін үзілген жерінен қайта бастайды.*

## ЛАСТАНУ ДӘРЕЖЕСІ батырмасы

- Бұл батырманы басқан кезде маталардың ластану дәрежесіне байланысты жуудың қарқындылығының үш деңгейін таңдауға болады (бағдарламалар кестесінде көрсетілгендей, кейбір бағдарламаларда ғана пайдаланылуы мүмкін).

- Бағдарламаны таңдағаннан кейін индикатор, осы бағдарлама үшін белгіленген жуудың қарқындылығын көрсетіп автоматты түрде жанады.
- Ластанудың басқа дәрежесін таңдаған кезде сәйкесінше индикатор жанады.

## ҚОСЫМША ШАЮ батырмасы

- Бұл батырма сізге кірді жуудың кезеңінің соңында шаюды қосуға мүмкіндік береді. Қосымша шаюлардың ең жоғары саны таңдалған бағдарламамен байланысты.
- Бұл қызмет, жуғыш құралдың болмашы қалдығының өзі терісін тітіркендіріп немесе аллергия тудыруы мүмкін, терісі жұмсақ және сезімтал адамдарға арнап жасалған.
- Осы қызметті сондай-ақ балалардың заттарын және жуғыш құрал көп мөлшерде қолданылатын және жуғыш құрал талшықтарында тұрып қалатын өте ластанған заттарды жуған жағдайда пайдаланылуға кеңес беріледі.

## ОПЦИЯЛАР батырмасы

Сіз әр түрлі үш нұсқаның арасында таңдау жасай аласыз:

### - СУЛАП ЖІБІТУ

- Бұл нұсқа сізге сулап жібітуге мүмкіндік береді, ол қатты ластанған киімдер үшін ерекше тиімді (бағдарламалар кестесінде көрсетілгендей, кейбір бағдарламаларға ғана пайдаланылуы мүмкін).
- Біз сіздерге, жуғыш құралдың орауында көрсетілген ұсынылатын мөлшерінің тек 20 %-ын ғана пайдалануға кеңес береміз.

### - ГИГИЕНА

- Осы нұсқаның көмегімен киімді гигиеналық өңдеуге болады, бұл орайда жуудың бағдарламасы 60°C температураға жетеді.

### - ТҮНГІ КЕЗЕҢ

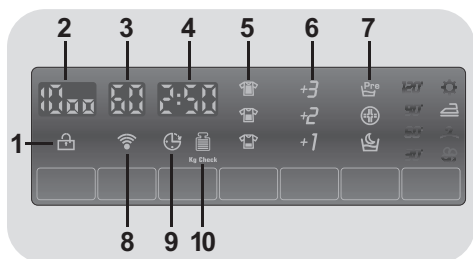
- Бұл нұсқа қажет болған кезде аралық сығудың жылдамдығын минутына 400 айналымға дейін азайтады, шаюдың уақытында судың деңгейін көбейтеді және киімді түпкілікті шаюдан кейін, киімнің талшықтарын біркелкі түзету үшін суға батырған қалпында ұстайды.
- Суды бакта ұстап тұрған кезеңнің шінде сәйкесінше индикатор, машинаның тоқтағанын көрсетіп жыпылықтап тұрады.
- Құрғатып сығу (ол сәйкесінше батырмамен азаюы немесе тоқтатылуы мүмкін) және суды ағызу арқылы аяқтау үшін нұсқауын таңдауын жойыңыз.
- Электронды басқарудың арқасында аралық кезеңдерде су шусыз ағызылады, бұл осы нұсқаны түнде кір жуу үшін өте тиімді етеді.

## ЖАЙ ТЕГІСТЕУ батырмасы

Бұл нұсқа сізге аралық сығуларды жойып немесе соңғы сығудың қарқындылығын азайтып, қыртыстарды азайтуға мүмкіндік береді.

## Сандық дисплей

Дисплейдің индикаторлық жүйесі сізді машинаның жай-күйі туралы тұрақты ақпаратпен қамтамасыз етеді.



### 1) «ЕСІК ТОСҚАУЫЛДА» ЖАРЫҚ ИНДИКАТОРЫ



- Егер есік толық жабық болса, жарық индикаторы жанады.

### ҚОСУ/ҮЗІЛІС батырмасын басудан БҰРЫН, есікті жабыңыз.

- ҚОСУ/ҮЗІЛІС батырмасын басқан кезде есігі жабық машинада индикатор қысқа уақытқа жыпылықтап, одан кейін жанады.

Егер есік тиісті түрде жабылмаса, онда индикатор шамамен жеті секунд жыпылықтап, одан кейін қосу командасы автоматты түрде тоқтатылады. Бұл жағдайда есікті жауып және ҚОСУ/ҮЗІЛІС батырмасын басыңыз.

- Арнайы қорғаныс құрылғысы есікті кезең аяқталғаннан кейін бірден ашылудан сақтайды. Кір жуудың кезеңі аяқталғаннан кейін, есікті ашпас бұрын ЕСІК ТОСҚАУЫЛДА индикаторы сөнгенше, **екі минут** тосыңыз. Кезеңнің соңында бағдарламалар селекторын **СӨНДІРУЛІ** қалпына бұраңыз.

## 2) СЫҒУДЫҢ ЖЫЛДАМДЫҒЫ



Бұнда таңдалған бағдарламаның сығу жылдамдығы көрсетіледі, ол сәйкесінше батырмамен өзгертілуі немесе өткізіп жіберілуі мүмкін.

## 3) ЖУУДЫҢ ТЕМПЕРАТУРАСЫ



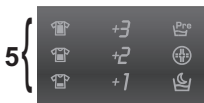
Бұнда таңдалған бағдарламаның жуу температурасы көрсетіледі, ол сәйкесінше батырмамен өзгертілуі (рұқсат берілгенде) мүмкін.

## 4) КЕЗЕҢНІҢ ҰЗАҚТЫҒЫ



- Егер бағдарлама таңдалған болса, онда дисплей автоматты түрде кезеңнің ұзақтығын көрсетеді, ол таңдалған нұсқаларға байланысты өзгеруі мүмкін.
- Бағдарлама іске қосылғаннан кейін, жуудың соңына дейін қалған уақыт көрініп тұрады.
- Құрылғы стандартты жүктеудің негізінде таңдалған бағдарламаның соңына дейінгі уақытты есептейді, ал кезеңнің барысында құрылғы жүктеменің мөлшері мен құрамына сәйкес уақытты түзетеді.

## 5) ПАСТАНУ ДӘРЕЖЕСІ



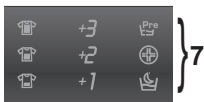
- Бағдарламаны таңдағаннан кейін индикатордың жарығы, осы бағдарлама үшін белгіленген жуудың қарқындылығын автоматты түрде көрсетеді.
- Дақтардың басқа деңгейін таңдаған кезде сәйкесінше индикатор жанады.

## 6) ҚОСЫМША ШАЮ



Индикатордың жарығы сәйкесінше батырмамен таңдалған қосымша шаюды көрсетеді.

## 7) ОПЦИЯЛАР



Индикатордың жарығы сәйкесінше батырмамен таңдалатын нұсқаны көрсетеді (**ЖІБІТУ, ГИГИЕНА** және **ТҮНГІ КЕЗЕҢ**).

## 8) WI-FI (тек кейбір үлгілер)



- Wi-Fi опциясы бар үлгілерде бұл пиктограмма Wi-Fi жүйесінің жұмыс істеп тұрғанын көрсетеді.
- Wi-Fi жүйесіндегі барлық қалған ақпарат үшін машинаның ішінде жеке нұсқаулық болады.

## 9) ҚОСУДЫ КІДІРТУ



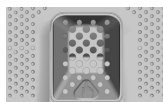
Бұл пиктограмма, егер қосуды кідірту іске қосылған болса, жыпылықтайды.

## 10) Kg Check (Салмақты тексеру) (қызмет тек «Мақта» және «Синтетика» бағдарламаларында жұмыс істейді)



- Кезеңнің жұмысының алғашқы минуттарында «Kg Check» индикаторы, датчик жууға арналған киімді өлшеп және сәйкесінше кезеңнің уақытын, суды және электр энергиясын тұтынуды реттегенше қосылған қалпында болады.
- Жуудың әрбір кезеңінде «Kg Check» индикаторы барабандағы жууға арналған жүктеме туралы ақпаратты қадағалауға мүмкіндік береді, және машинада жуудың алғашқы минуттары ішінде:
  - қажетті судың мөлшерін реттейді;
  - жуудың кезеңінің ұзақтығын анықтайды;
  - жуу үшін таңдалған матаның түріне сәйкес шаюды басқарады;
  - жуылатын матаның түрі үшін барабанның айналу ырғағын реттейді;
  - көбіктің бар екенін анықтап, қажет болған кезде шаюдың уақытында судың мөлшерін көбейтеді;
  - кез келген тепе-теңдіктің бұзылуына жол бермей, жүктеуге сәйкес сығудың жылдамдығын реттейді.

## Бағдарламалар кестесі



БАҒДАРЛАМА		кг * (МАКСИМУМ)					ТЕМПЕРАТУРА °С		ЖУҒЫШ ҚҰРАЛ		
							Ұсынылған	Ең жоғары	1	2	
Perfect 20° Mix & Wash	<b>Мүлтіксіз 20°C Араластыру және жуу</b>	4	4	4	4	4	20°	20°	●	●	
Интенсивная 40°	<b>Қарқынды 40°C</b>	4	4	4	4	4	40°	40°	●	●	
Гигиеническая 60°	<b>Гигиеналық 60°C</b>	4	4	4	4	4	60°	60°	●	●	
Perfect Rapid 59'	<b>Мүлтіксіз, тез, 59 минут</b>	2	2	2	2	2	40°	40°	●	●	
Быстрая 30 мин.	<b>Тез 30 минут</b>	2	2	2	2	2	30°	30°	●	●	
Быстрая 14 мин.	<b>Тез 14 минут</b>	1	1	1	1	1	30°	30°	●	●	
<b>Детская одежда</b>	<b>Бала</b>	4	4	4	4	4	60°	60°	●	●	
<b>Полоскание</b>	<b>Шаю</b>	-	-	-	-	-	-	-	△	●	
<b>Слив + Отжим</b>	<b>Ағызу + Сығу</b>	-	-	-	-	-	-	-			
<b>Ручная/ Шелк</b>	<b>Қолмен/Жібек</b>	1	1	1	1	1	30°	30°	●	●	
<b>Шерсть</b>	<b>Жүн</b>	1	1	1	1	1	40°	40°	●	●	
<b>Деликатная</b>	<b>Биязы</b>	2	2	2	2	2	40°	40°	●	●	
<b>Смешанные</b>	<b>Аралас 1)</b>	3	3	3	3	3	40°	60°	●	●	(●)
<b>Хлопок</b>	<b>Мақтамата ** 1)</b>	5	5.5	6	6.5	7	40°	60°	●	●	(●)
<b>Белый хлопок</b>	<b>Ақ 1)</b>	5	5.5	6	6.5	7	60°	90°	●	●	(●)



## Өтінеміз, осы ескертпені оқып шығыңыз:

\* Пайдаланатын үлгіге сәйкес құрғақ киім үшін ең жоғары жүктеу қабілеті (басқару панелін қараңыз).

### **\*\* (ЕО) № 1015/2010 және № 1061/2010 СӘЙКЕС СТАНДАРТТЫ МАҚТА-МАТА БАҒДАРЛАМАЛАРЫ.**

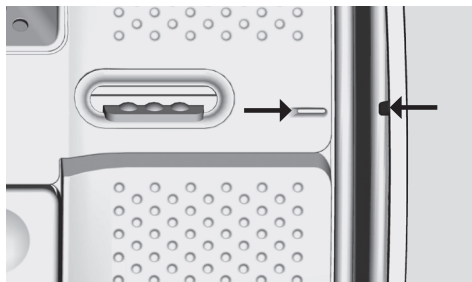
#### **МАҚТА-МАТА БАҒДАРЛАМАСЫ 60°C ТЕМПЕРАТУРАСЫМЕН.**

#### **МАҚТА-МАТА БАҒДАРЛАМАСЫ 40°C ТЕМПЕРАТУРАСЫМЕН.**

Бұл бағдарламалар қалыпты ластанған мақта-матадан жасалған киімді жууға жарамды және олар мақта-матадан жасалған киімді жуған кезде энергияны және суды үйлесімді шығындау жөніндегі ең тиімді бағдарламалар болып табылады.

Бұл бағдарламалар киімде жуу жөніндегі ұсыныстарда көрсетілген температураға сәйкес болу үшін жасалған, ал нақты температура кезеңнің мәлімделген температурасынан аздап өзгеше болуы мүмкін.

Есікті жауып және жууды бастар алдында, өтінеміз, ішкі барабанның толық жабық екеніне көз жеткізіңіз. Мүмкін болса жуудың ең дұрыс сипаттамаларын қамтамасыз ету үшін, қалпының индикаторын барабандағы белгімен туралап қойыңыз.



Сығудың жылдамдығы сондай-ақ матаның заттаңбасында көрсетілген кез келген ұсыныстарға сәйкес азайтылуы, ал биязы маталар үшін сығуды толық қолданбауы мүмкін – бұл опцияны сығу жылдамдығының батырмасының көмегімен орындауға болады. Бұл қызмет СЫҒУДЫ ТАҢДАУ батырмасының көмегімен іске қосыла алады. Егер киімнің заттаңбасында нақты ақпарат болмаса, онда бағдарламада ұсынылған сығудың ең жоғары жылдамдығын пайдалануға болады. Жуғыш құралды шамадан тыс қолдану көбіктің тым көп болуына әкелуі келуі. Егер құрылғы көбіктің тым көп екенін анықтаса, онда ол сығудың кезеңін болдырмауы немесе бағдарламаның ұзақтығын және судың жұмсалуды арттыруы мүмкін.

● Тек таңдалған ЖІБІТУ нұсқасы кезінде (ЖІБІТУ нұсқасы бар бағдарламалар).

1) Белгіленген бағдарламалар үшін ДАҚТАРДЫҢ ДЕҢГЕЙІ батырмасын пайдаланып, жуудың ұзақтығын және қарқындылығын реттеуге болады.

● ЖІБІТУ: егер мөлшерлегіште сулап жібітуге арналған ерекше бөлігі болса, онда оған жуғыш құралды құйыңыз. Басқаша жағдайда жуғыш құралды, жуғыш құралдың өндірушісінің мөлшерлеу жөніндегі нұсқауларын ұстана отырып, барабандағы саыңлаулы аймаққа құйыңыз.

**МАҢЫЗДЫ ЕСКЕРТПЕ:** жібітудің тәртібін қосуды кідіртудің опциясымен бірге пайдаланбаңыз.

## Бағдарламаларды таңдау

Әр түрлі ластану деңгейлері кезінде матаның әр түрлі түрлерін тазарту үшін кір жуғыш машинаның жуудың кез келген қажеттіліктеріне сәйкес келетін нақты бағдарламаларға ие (бағдарламалардың кестесін қараңыз).

### Mix Power System +

Кір жуғыш машина жуудың тиімділігін арттыратын инновациялық жүйемен жабдықталған. Жуғыш құрал алдымен сумен араласады. Жоғары қысымдағы судың ағыны қоспаны тікелей киімге шашыратады.

Жуудың бастапқы кезеңінде жоғары қысымдағы шашырандылар жуғыш ерітіндінің талшық арқылы еніп, кірді толық кетіруіне және жуудың ең жақсы сипаттамаларын қамтамасыз етуге көмектеседі.

Машина сондай-ақ шаюдың уақытында «Mix Power System +»-ны қолданып, киімге енетін жоғары қысымдағы су ағынының арқасында жуғыш құралдың қалдықтарын толық кетіреді.

### Perfect 20' Mix&Wash (Мүлтіксіз 20°C – аралас маталар)

Бұл озық «Mix Power System +» технологиясы сізге мақтаны, синтетиканы және аралас маталарды, 40°C температурадағы жуумен бірдей дәрежедегі 20°C температурада жууға мүмкіндік береді. Бұл бағдарламамен энергияны тұтыну мақта-маталарды 40°C-да әдеттегі жуу кезіндегі тұтынудың шамамен 50 %-ын құрайды.

Біз жуылатын кірді, машинаның ең жоғары сыйымдылығының 2/3-не тең етіп салуға кеңес береміз.

Бағдарлама сізге түсі әр түрлі әр түрлі маталарды жууға мүмкіндік береді.



#### ЕСКЕРТУ:

**Жаңа түрлі-түсті киім алғашқы 5–6 жууда жеке жуылуы керек.**

**Джинсы және орамал сияқты, кейбір үлкен түсі күңгірт заттар әрдайым жеке жуылуы керек.**

**ТҮСІ ОҢАТЫН маталарда ешқашан араластырмаңыз.**

### Қарқынды 40°C

Бұл бағдарлама мақта-матадан жасалған киімге жарамды және маталар мен түс үйлесімінің сақталуына кепілдік бере отырып, 40°C температурада жуудың тамаша нәтижелеріне қол жеткізеді.

### Гигиеналық 60°C

Бұл бағдарлама мақта-матадан жасалған киімге жарамды және «Mix Power System +» технологиясының арқасында күшті дақтарды 60°C температурада кетіру үшін арнайы жасалған.

### Perfect Rapid 59' (Мүлтіксіз тез, 59 минут)

Бұл арнайы жасалған бағдарлама жуудың жоғары сапасын сақтап, сондай-ақ жуудың ұзақтығын недәуір қысқартады.

Бағдарлама төмендетілген жүктемеге арналған (бағдарламалар кестесін қараңыз).

### Тез 30 минут

Жуудың толық кезеңі (жуу, шаю және сығу). Бұл бағдарлама аздап ластанған мақта-матадан жасалған және аралас маталар үшін өте жарамды. Бұл бағдарламаға, қажетсіз шығын жұмсамас үшін, әдетте пайдаланатын жуғыш құралдың 20 %-ын ғана пайдалануға кеңес беріледі.

### Тез 14 минут

Жуудың толық кезеңі (жуу, шаю және сығу). Бұл бағдарлама аздап ластанған мақта-матадан жасалған және аралас маталар үшін жарамды. Бұл бағдарламаға, қажетсіз шығын жұмсамас үшін, әдетте пайдаланатын жуғыш құралдың 20 %-ын ғана пайдалануға кеңес беріледі.

### Балалар киімі

Бұл бағдарлама сізге балалардың барлық киімін, температураны ең кемі 60°C-қа реттей отырып жууға, барынша тиімді тазартуға және залалсыздандыруға мүмкіндік береді. Залалсыздандырушы әсер оңтайлы болуы үшін біз ұнтақты жуғыш құралды пайдалануға кеңес береміз.

**Шаю**

Бұл бағдарлама аралық сығуымен үш шаюды орындайды (ол сәйкесінше батырманың көмегімен азайтылуы немесе тоқтатылуы мүмкін). Ол матаның кез келген түрін, мысалы, қолмен жуғаннан кейін шаю үшін қолданылады.

**Ағызу + Сығу**

Бұл бағдарлама ағызуды және барынша сығуды орындайды. **СЫҒУДЫ ТАҢДАУ** батырмасының көмегімен сығуды болдырмауға немесе азайтуға болады.

**Қолмен/Жібек**

Бұл бағдарлама «Тек қолмен жуу» деген белгісі бар, жібектен жасалған немесе «Жібек сияқты жуу» деген белгісі бар матадан жасалған киімге биязы жуудың кезеңін орындауға мүмкіндік береді.

**Жүн**

Бұл бағдарлама машинада жууға болатын, жүннен жасалған маталарға немесе қолмен жуатын заттарға арналған жуудың кезеңін орындайды.

**Биязы**

Бұл бағдарлама үзілістердің уақытында кейбір сәттерді өзгертеді және биязы маталарды жууға өте жарамды. Жуудың және шаюдың кезеңі барынша жақсы нәтижелерді қамтамасыз ету үшін, судың жоғары деңгейінде орындалады.

**Аралас**

Жуу және шаю барабанның айналу кезеңдерінде және судың деңгейлерінде оңтайлы етілген. Ұқыпты сығу киімнің қыртысталмауын қамтамасыз етеді.

**Мақта**

Бұл бағдарлама аздап ластанған мақта-матадан жасалған киімге жарамды және мақта-матадан жасалған киімді жуған кезде энергияны мен суды үйлесімді шығындау жөніндегі барынша тиімді бағдарлама болып табылады.

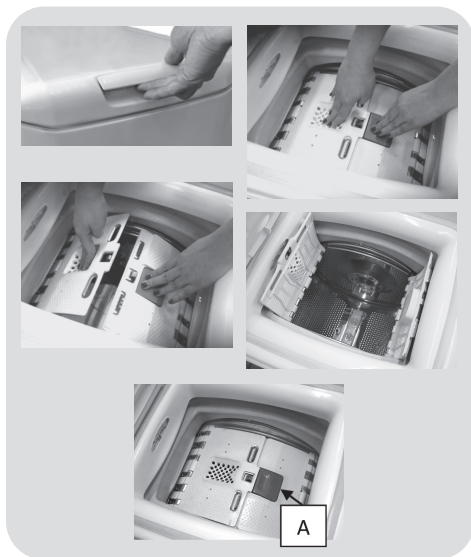
**Ақ мақта**

Мүлтіксіз жууды орындауға арналған. Ең жоғары жылдамдықтағы түпкілікті сығу ылғалды барынша тиімді кетіруді қамтамасыз етеді.

## Жууды дайындау

### Барабанды ашу/жабу


- Кір жуғыш машинаның қақпағын ашыңыз.
- (А) батырмасын бір қолмен басып барабанды ашыңыз, бұл ретте басқа қолыңызбен қарама-қарсы есікке төмен қарата басып тұрыңыз.
- Киімді мыжымай кезегімен барабанға салыңыз. Бағдарламалар кестесінде ұсынылған тиеудің шегінен асырмаңыз. Артық тиелген кір жуғыш машина тиісті түрде жумай, киімді жұмарлап тастайды.
- Барабанды жабу үшін есіктерді, (А) батырмасы бар есік екінші есіктің астында келетіндей етіп және оларды біріне бірі жымдастырып орналастырыңыз.




### Жуғыш құралды салу

Жуғыш құралдың мөлшерлегіші үш бөлікке бөлінеді:

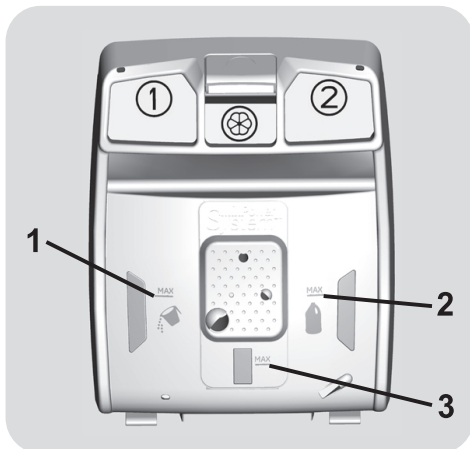
- **1 бөлік** жібітетін жуғыш құрал үшін.
- **2 бөлік** негізгі жуудың жуғыш құралына арналған.

● **Бөлік**  маталардың кондиционерлеріне, хош иісті заттарға және крахмал, ніл және т.б. сияқты арнайы қоспаларға арналған.

● Мөлшерлегіштің корпусындағы **MAX** белгісі жуғыш құралдың пайдалануға болатын ең төменгі деңгейін көрсетеді. Бұл деңгейінен асырмаңыз.

● **△** Егер киімде сұйық ағартқыштардың көмегімен өңдеуді қажет ететін дақтар болса, онда бұл алдын ала жууды кір жуғыш машинада орындауға болады. Бұл үшін ағартқыш өнімді «2 бөлікке» салып, шаюдың бағдарламасын  салып белгілеңіз. Өңдеу аяқталғаннан кейін бағдарламалар селекторын СӨНДІРУЛІ қалпына қойып, жуылатын қалған киімдерді салыңыз, және қажетті бағдарламаның көмегімен қалыпты жууды орындаңыз.

- 1) Негізгі жуу кезіндегі жуатын ұнтақ құралдың ең жоғары деңгейі.
- 2) Негізгі жуу кезіндегі жуатын сұйық құралдың ең жоғары деңгейі.
- 3) Хош иісті заттардың ең жоғары деңгейі.



## 7. КЛИЕНТТЕРГЕ ҚЫЗМЕТ КӨРСЕТУ ОРТАЛЫҒЫ ЖӘНЕ КЕПІЛДІК

Егер сіз кір жуғыш машинаның тиісті түрде жұмыс істемейтінін байқасаңыз, онда төменде келтірілген және ең көп кездесетін проблемаларды қалай шешу керектігі туралы бірнеше нақты кеңестер мазмұндалған қысқаша нұсқаулықты қарап шығыңыз.

Проблема	Ықтимал себептері және нақты шешімі
<i>Кір жуғыш машина жұмыс істемейді/қосылмайды</i>	<p>Машинаның электр көзіне дұрыс қосылғанына көз жеткізіңіз.</p> <p>Желіде кернеудің бар екеніне көз жеткізіңіз.</p> <p>Қажет етілген бағдарламаның дұрыс таңдалғанын және машинаны дұрыс іске қосқанын тексеріңіз.</p> <p>Сақтандырғыштың жанып кетпегеніне, қабырғадағы розетканың істейтініне көз жеткізіңіз, оны басқа құрылғылардың, мысалы үстел шамының көмегімен тексеріңіз.</p> <p>Кірді салатын есік дұрыс жабылмаған болуы мүмкін: оны ашып, қайта жабыңыз.</p>
<i>Кір жуғыш машинаға су толмайды</i>	<p>Су вентилинің ашық екеніне көз жеткізіңіз.</p> <p>Таймердің дұрыс белгіленгеніне көз жеткізіңіз.</p>
<i>Кір жуғыш машина суды ағызбайды</i>	<p>Сүзгіштің бітеліп қалмағанына көз жеткізіңіз.</p> <p>Суды ағызатын құбыршектің бүктеліп қалмағанына көз жеткізіңіз.</p> <p>Сүзгіште бөгде заттардың жоқ екеніне көз жеткізіңіз.</p>
<i>Су кір жуғыш машинаның маңындағы еденге ағып жатыр</i>	<p>Бұл вентиль мен қоректендіретін құбыршектің арасындағы тығыздамадан су аққаннан болуы мүмкін. Бұл жағдайда тығыздаманы ауыстырып, құбыршек пен вентильді тартып бұраңыз.</p>
<i>Кір жуғыш машина сығуды орындамайды</i>	<p>Бұл су толық ақпағаннан болуы мүмкін: бірнеше минут тосыңыз. Кейбір үлгілерде «сығусыз» қызметі болады: осы қызметінің қосылып тұрмағанына көз жеткізіңіз.</p> <p>Жуғыш құралдың тым көп болуы сығуға кедергі болуы мүмкін: келесі жуған кезде жуғыш құралдың мөлшерін азайтыңыз.</p>
<i>Сыққан кездегі қатты дірілдер</i>	<p>Кір жуғыш машина орнықты тұрмаған болуы мүмкін: қажет болса тіректерін ретке келтіріңіз, бұл нақты бөлімде сипатталған.</p> <p>Тасымалдайтын кронштейндердің алынғанына көз жеткізіңіз.</p> <p>Ішіне салынған кірдің біркелкі орналасқанына көз жеткізіңіз.</p>
<i>Егер нақты ҚАТЕ коды пайда болса немесе жыпылықтап тұрса</i>	<p>Егер <b>0, 1, 5, 7</b> немесе <b>8 қате коды</b> пайда болса немесе жыпылықтаса, онда тікелей клиенттерге қызмет көрсету орталығына хабарласыңыз.</p> <p>Егер <b>2 қате коды</b> пайда болса немесе жыпылықтаса, онда машина суды толтырмаған. Су вентилинің ашық екеніне көз жеткізіңіз.</p> <p>Егер <b>3 қате коды</b> пайда болса немесе жыпылықтаса, онда, машина суды дұрыс ағызбайды. Ағызатын тесіктің ашық және суды ағызатын құбыршектің бүктеліп қалмағанына көз жеткізіңіз</p> <p>Егер <b>4 қате коды</b> пайда болса немесе жыпылықтаса, онда, то машинаға су асыра толтырылған. Су вентилін жауып және клиенттерге қызмет көрсету орталығына хабарласыңыз.</p> <p>Егер <b>9 қате коды</b> пайда болса немесе жыпылықтаса, онда, 10–15 секунд тосып және бағдарламаны қайта қосыңыз.</p>

Фосфаттарсыз экологиялық жуғыш құралдарды пайдалану келесі нәтижелерге әкелуі мүмкін:

- **шайғаннан кейін ағызған кездегі лайланған су:** Бұл өлшенген цеолиттермен байланысты, олар шаюдың тиімділігіне теріс әсер етпейді.

- **жуудың соңындағы кимдегі ақ ұнтақ (цеолиттер):** бұл қалыпты, мата ұнтақты сіңірмейді және түсін өзгертпейді.

- **соңғы шайған кездегі судағы көбік:** бұл міндетті түрде шаюдың жеткіліксіз екенін білдірмейді.

- **мол көбік:** бұл көбіне жуғыш құралдардың құрамындағы анионды сыртқы-белсенді заттардың әсерінен болады, оларды жуылған киімнен кетіру қиын.

Бұндай жағдайда оларды кетіру үшін қайта шаюдың қажеті жоқ: бұл көмектеспейді.

Егер проблема жойылмаса немесе сіз машинаның жұмыс қабілеті бұзылған деп санасаңыз, онда дереу **Candy**-дің клиенттерге қызмет көрсету орталығына хабарласыңыз.

Сіз сондай-ақ кепілдікті кезең аяқталғаннан кейін тегін үй қызметін алу үшін **Candy**-дің қызмет көрсету жоспарына тіркелуіңізге де болады.

**Назар аударыңыз:** қоңырау шалу тегін емес. Құны сіздің телефон қызметтерінің операторыңыздан дауыстық хабарлама арқылы айтылады.

**Candy компаниясы** сіздерге әрқашан біздің клиенттерге қызмет көрсету орталығымыздан алуға болатын, түпнұсқалы қосалқы бөлшектерді пайдалануға кеңес береді.

### Кепілдік

Бұйым, бұйыммен бірге жеткізілетін сертификатта көрсетілген кепілдікке ие. Кепілдікті сертификат, қажет болған кезде клиенттерге қызмет көрсету орталығына ұсыну үшін, тиісті түрде толтырылуы және сақталуы керек.

### Бұйымыңызды тіркеңіз!

Уақытыңызды кетірмеңіз. Кір жуғыш машинаңызды бірден тіркеп және өзіңіздің құқығыңыз бар тиімділіктер туралы хабардар болыңыз. Тіркеудің тәсілдері туралы [www.registercandy.com](http://www.registercandy.com) сайтынан немесе сәйкесінше материалда көрсетілген нөмір бойынша қоңырау шалып біліңіз.

**Өндіруші осы бұйыммен бірге жеткізілетін брошюраның баспасында кеткен кез келген қателер үшін қандай да бір жауапкершіліктен бас тартады. Бұдан өзге, ол маңызды сипаттамаларды өзгеріссіз қалдыра отырып, меншікті бұйымына, өзі пайдалы деп санаған кез келген өзгертуді енгізудің құқығын өзіне қалдырады.**



