

REDMOND

Соковыжималка

RJ-M900



РУКОВОДСТВО ПО ЭКСПЛУАТАЦИИ



REDMOND

0

1

2

3

УВАЖАЕМЫЙ ПОКУПАТЕЛЬ!

Благодарим Вас за то, что Вы отдали предпочтение бытовой технике компании REDMOND.

REDMOND – это качество, надежность и внимательное отношение к нашим клиентам.

Мы надеемся, что и в будущем вы будете выбирать изделия нашей компании.

Соковыжималка **REDMOND RJ-M900** – это сочетание ультрамодного дизайна и высочайшего качества исполнения.

Профессиональный двигатель со временем непрерывной работы более 200 часов, многоуровневая система защиты от перегрузок, эффективность отжима сока свыше 60% – все это гарантирует исключительную полезность использования соковыжималки.

Высокая мощность двигателя позволяет ему развивать высокую скорость, оптимальную для получения максимального количества сока.

СОДЕРЖАНИЕ

Технические характеристики.....	5
Комплектация.....	5
Устройство модели.....	6
I. ПЕРЕД НАЧАЛОМ ИСПОЛЬЗОВАНИЯ	
Меры безопасности.....	7
Перед первым включением.....	8
II. ЭКСПЛУАТАЦИЯ СОКОВЫЖИМАЛКИ	
Сборка.....	9
Использование.....	11
Советы по использованию.....	13
III. ОЧИСТКА И УХОД	
Очистка сетчатого фильтра.....	14
Очистка корпуса и съемных частей.....	15
IV. ПЕРЕД ОБРАЩЕНИЕМ В СЕРВИС-ЦЕНТР.....	16
V. ГАРАНТИЙНЫЕ ОБЯЗАТЕЛЬСТВА.....	17

ТЕХНИЧЕСКИЕ ХАРАКТЕРИСТИКИ

Модель	RJ-M900
Тип соковыжималки	универсальная
Напряжение питания	220-240 В~50 Гц
Максимальная мощность под нагрузкой	1500 Вт
Количество оборотов в минуту:	
Режим 1	6800 об/мин
Режим 2	9000 об/мин
Режим 3	10500 об/мин
Тип управления	3-х позиционный переключатель
Объем стакана для сока	1,2 л
Емкость контейнера для мякоти	3,0 л
Автоматический выброс мякоти	+
Выход сока	более 60%
Количество скоростей	3
Уровень шума	менее 75 дБ
Защита от случайного включения	+
2 фильтра в комплекте	мелкоячеистый крупноячеистый
Материал ножей сетчатых фильтров	нержавеющая сталь с нитрид-титановым покрытием
Диаметр загрузочного лотка	80 мм
Стакан для сока с пеноотсекателем	+
Автоматическая защита от перегрузки	+
Прорезиненные ножки	+
Длина шнура	1,6 м

КОМПЛЕКТАЦИЯ

1. Соковыжималка с установленным сетчатым фильтром – 1 шт.
2. Контейнер для мякоти – 1 шт.
3. Стакан для сока – 1 шт.
4. Толкатель – 1 шт.
5. Щеточка для очистки – 1 шт.
6. Руководство по эксплуатации – 1 шт.
7. Сервисная книжка – 1 шт.
8. Дополнительный сетчатый фильтр – 1 шт.

ВНИМАНИЕ! ПРОИЗВОДИТЕЛЬ ИМЕЕТ ПРАВО НА ВНЕСЕНИЕ ИЗМЕНЕНИЙ В ТЕХНИЧЕСКИЕ ХАРАКТЕРИСТИКИ ИЗДЕЛИЯ В ХОДЕ ПОСТОЯННОГО СОВЕРШЕНСТВОВАНИЯ СВОЕЙ ПРОДУКЦИИ, БЕЗ ДОПОЛНИТЕЛЬНОГО УВЕДОМЛЕНИЯ ОБ ЭТИХ ИЗМЕНЕНИЯХ.

УСТРОЙСТВО МОДЕЛИ



I. ПЕРЕД НАЧАЛОМ ИСПОЛЬЗОВАНИЯ

Меры безопасности

При эксплуатации прибора следуйте приведенным ниже инструкциям. При правильном использовании он прослужит Вам долгие годы.

■ Не используйте соковыжималку в разобранном виде. Крышка соковыжималки должна быть надежно закреплена с помощью фиксаторов.

В противном случае соковыжималка не будет работать.

■ Соковыжималкой могут пользоваться только взрослые и те дети, которые осознают возможную опасность при ее неправильном использовании. Детям должны быть объяснены и понятны инструкции для безопасной эксплуатации этого прибора. Не разрешается использование соковыжималки и упаковочных материалов детьми для игр.

Не оставляйте маленьких детей одних рядом с соковыжималкой во время ее работы. Не оставляйте прибор включенным без присмотра.

■ Запрещено использование прибора на открытом воздухе. **Существует опасность неисправности из-за попадания влаги внутрь прибора.**

■ Перед подключением в розетку проверьте, совпадает ли напряжение сети с питающим напряжением соковыжималки. **Это можно узнать из технических характеристик или на заводской табличке, расположенной на соковыжималке.**

■ Если вы хотите использовать удлинитель, то убедитесь, что он рассчитан на потребляемую мощность соковыжималки. **Разное напряжение тока может привести к короткому замыканию или возгоранию кабеля.**

■ Если вы хотите выключить соковыжималку из розетки, то шнур питания вытаскивайте сухими руками непосредственно за саму вилку, а не за провод. **Иначе это может привести к разрыву кабеля или удару током. Выключайте прибор из розетки после использования, а также во время очистки или перемещения.**

■ **Не проталкивайте продукты в камеру для подачи пальцами или**

посторонними предметами во время работы прибора. Для этих целей можно использовать только толкатель.

■ Не протягивайте шнур питания около острых углов и краев, близко к горячим источникам тепла. Не опускайте в воду сам прибор, шнур питания или вилку. **Это может привести к неполадкам, которые не соответствуют условиям гарантии.**

■ В целях безопасности при подключении к сети соковыжималка должна быть заземлена. Подключение прибора должно производиться только к заземленным розеткам. **В противном случае устройство не будет отвечать требованиям защиты от поражения электрическим током.**

■ Следите за тем, чтобы шнур не перекручивался и не перегибался через край стола, дети могут потянуть его или нечаянно споткнуться. Устанавливайте соковыжималку только на сухую ровную поверхность.

Соблюдайте общепринятые правила безопасности при работе с прибором.

■ Не разрешается использовать соковыжималку при любых неисправностях. **Если она неисправна или плохо функционирует, отсоедините ее от сети, вынув вилку из розетки, обратитесь в авторизованный сервис-центр.**

■ Запрещен самостоятельный ремонт или внесение изменений в конструкцию прибора.

Все работы по обслуживанию и ремонту должен выполнять авторизованный сервис-центр. Не профессионально выполненная работа может привести к поломке, травмам или повреждению имущества.

■ Если Вы утратили или повредили какую-либо часть прибора, обратитесь в авторизованный сервис-центр, не включайте прибор с поврежденными частями. **Используйте только рекомендуемые производителем детали и запчасти.**

Не перегружайте прибор продуктами. Не используйте чрезмерные усилия при работе с толкателем.

Соковыжималка имеет функцию защиты мотора от перегрузки.

■ Устройство предназначено только для домашнего использования. Используйте соковыжималку только в бытовых целях. **Любые виды обслуживания, за исключением очистки, производятся в авторизованном сервис-центре.**

■ Перед чисткой соковыжималки убедитесь, что она отключена от электросети и вращение остановлено. **Всегда поддерживайте прибор в чистом состоянии.**

Сохраните эту инструкцию, чтобы ею можно было пользоваться в ходе дальнейшей эксплуатации.

■ Не прикасайтесь к лезвиям, расположенным на сетке-фильтре. **Они очень острые!**

ПЕРЕД ПЕРВЫМ ВКЛЮЧЕНИЕМ

1. Удалите все упаковочные материалы, включая рекламные наклейки.
2. Убедитесь, что соковыжималка отключена от электросети, а переключатель находится в положении (O).
3. Основание с электродвигателем протрите слегка влажной тканью.
4. Промойте теплой мыльной водой все детали. Не погружайте в воду корпус прибора.

Примечание: при первом использовании соковыжималки возможно появление постороннего запаха от выгорания производственных технологических смазок на электродвигателе прибора.

II. ЭКСПЛУАТАЦИЯ СОКОВЫЖИМАЛКИ

СБОРКА

Установите корпус прибора на сухую ровную поверхность. Выберите легкодоступную электрическую розетку. Убедитесь в том, что переключатель режимов работы находится в положении 0.

Шнур питания должен быть отключен от сети.

1. Установите сепарирующий контейнер на основание соковыжималки.
2. Установите сетчатый фильтр, совместив стрелку на сетке со стрелками на приводном валу. Когда сетка зафиксорируется, Вы услышите щелчок. Проверьте плотность крепления фильтрующей сетки к приводному валу соковыжималки.
3. Установите сверху крышку.
4. Поднимите фиксатор в вертикальное положение до щелчка.
5. Вставьте толкатель в загрузочный желоб.



6. Установите контейнер для мякоти, слегка наклонив его.

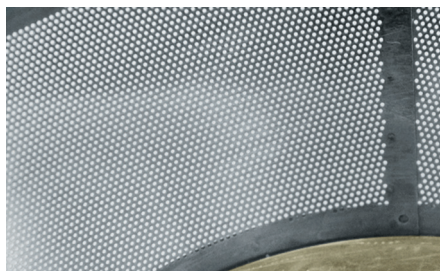
7. Установите стакан для сока под носик соковыжималки.



По своему усмотрению Вы можете использовать один из 2-х типов сетчатых фильтров: крупноячеистый и мелкоячеистый.

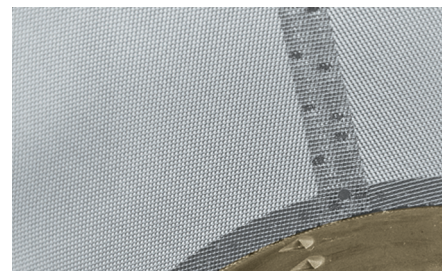
КРУПНОЯЧЕИСТЫЙ ФИЛЬТР

Крупноячеистый сетчатый фильтр оптимален для фруктов – исключает быстрое окисление сока.



МЕЛКОЯЧЕИСТЫЙ ФИЛЬТР

Мелкоячеистый сетчатый фильтр оптимален для овощей – позволяет увеличить выход сока.



Нитрид-титановое покрытие ножей сетчатых фильтров повышает их устойчивость к износу и коррозии. Благодаря этому, они служат еще дольше, всегда гарантируя высочайший результат.

ИСПОЛЬЗОВАНИЕ

СОБЕРИТЕ СОКОВЫЖИМАЛКУ СОГЛАСНО РАЗДЕЛУ «СБОРКА».

Вымойте фрукты и овощи перед отжимом. Большинство фруктов и овощей не надо резать на мелкие кусочки, так как они свободно проходят через широкую горловину загрузочного лотка. Однако, слишком большие фрукты/овощи необходимо нарезать на кусочки, фрукты/овощи с твердой кожурой необходимо очистить.

Чтобы включить прибор, поверните переключатель скоростей в одно из 3-х положений:

Положение 1 (низкая скорость) особенно удобно для приготовления сока из мягких и водянистых фруктов и овощей, таких как арбузы, виноград, томаты и огурцы.

Положение 2 (средняя скорость) рекомендовано для получения сока из мягких фруктов и овощей, таких как абрикосы (без косточек), апельсины (очищенные) и т. д.

Положение 3 (высокая скорость) предназначено для приготовления сока из любых твердых овощей и фруктов.



Загружайте фрукты/овощи в горловину загрузочного лотка только при включенном двигателе.

Для проталкивания продуктов используйте толкатель. Не прилагайте чрезмерного усилия при работе с толкателем – это может ухудшить показатели отжима и сократить срок службы прибора. Сок будет поступать в стакан для сока, а мякоть – в контейнер для мякоти.



СОВЕТ: чем медленнее Вы нажимаете на толкатель, тем больше сока Вы получите.

СОВЕТ: для повышения эффективности работы соковыжималки рекомендуем Вам делать непродолжительные перерывы для очистки сетчатого фильтра. При обработке продуктов промойте сетчатый фильтр через каждые 1,5-2 кг продукта.

Не позволяйте контейнеру для мякоти заполняться полностью. Это может нарушить работу соковыжималки. Для очистки контейнера, поставьте переключатель режимов работы в положение «О». Выньте толкатель, опустите фиксатор и снимите крышку. Затем аккуратно снимите контейнер для мякоти и опустошите его. По окончании работы выключите соковыжималку из сети.

При работе с ягодами (виноград, смородина, крыжовник) камера фильтра и сам фильтр засоряются быстрее. Для получения сока из этих продуктов может потребоваться более частая очистка соковыжималки и фильтра.

Внимание! Некоторые сорта яблок, а также переспевшие яблоки, не предназначены для получения сока, так как имеют рыхлую мякоть, налипающую на стенки крышки. Это вызывает быстрое заполнение камеры фильтра и его засорение, что нарушает режим работы соковыжималки. При использовании таких сортов яблок для получения сока может потребоваться более частая очистка соковыжималки от образовавшейся мякоти.

РЕКОМЕНДУЕМЫЕ РЕЖИМЫ РАБОТЫ.

ВИД ПРОДУКТА	РЕКОМЕНДУЕМЫЙ РЕЖИМ
Яблоко	2-3
Абрикос (без косточки)	1
Свекла	2
Черника, голубика	1
Брокколи	2
Брюссельская капуста	2
Белокочанная капуста	2
Морковь	2-3
Цветная капуста	2
Сельдерей	2-3
Огурец	2
Укроп	1
Виноград (без косточек)	1
Киви (без кожуры)	1
Манго (без кожуры и косточки)	1
Нектарин (без косточки)	1
Апельсин	1
Персик (без косточки)	1-2
Ананас	2
Слива (без косточки)	1
Малина	1
Помидор	1-2
Арбуз, дыня	1

СОВЕТЫ ПО ИСПОЛЬЗОВАНИЮ

- Используйте свежие фрукты и овощи, так как они содержат больше сока. Для соковыжималки подходят ананасы, свекла, сельдерей, яблоки, огурцы, морковь, шпинат, дыни, томаты, гранаты, виноград и многие другие фрукты, овощи и ягоды.

- В целях получения максимально полезного сока, используйте сезонные фрукты и овощи.

- Нет необходимости удалять тонкую пленку и кожуру. Удалите только несъедобные части, например, кожуру апельсина, банана, киви, дыни или недозрелые части свеклы. **Обязательно удаляйте косточки!**

- Во время приготовления сока, помните, что консистенция яблочного сока зависит от того, какой сорт яблок используется. Чем сочнее яблоко, чем более жидким получается сок. Выбирайте тот сорт яблок, из которого получается наиболее предпочитаемый Вами сок.

■ Яблочный сок очень быстро окисляется. Окисление можно замедлить, добавив в него несколько капель лимонного сока.

■ Крахмалосодержащие фрукты, такие как бананы, папайя, авокадо, инжир не подходят для приготовления сока в соковыжималке. Для получения сока из них используйте кухонный комбайн или блендер. Наиболее оптимальны для этих целей кухонные комбайны и блендеры **REDMOND**.

■ Выпивайте сок сразу же после его приготовления. Пробыв некоторое время на воздухе, сок теряет вкусовые качества и питательную ценность.

■ Чтобы получить максимальное количество сока, надавливайте на толкатель медленно. Чем медленнее вы нажимаете на толкатель, тем больше сока вы получите.

■ Соковыжималка не подходит для слишком твердых и/или волокнистых/крахмалистых овощей и фруктов, таких, например, как сахарный тростник.

■ При помощи соковыжималки также можно выжать сок из цитрусовых. Предварительно удалите цедру, так как она может придать соку горьковатый вкус.

ИСПОЛЬЗОВАНИЕ МЯКОТИ

После выжимания сока остается мякоть с большим количеством волокон и клетчатки, которые, как и сок, содержат питательные вещества, необходимые в ежедневном рационе. Мякоть можно использовать различными способами, но только в день приготовления, чтобы избежать разрушения витаминов. Мякотью можно фаршировать другие продукты, добавлять в запеканку и супы. Мякоть фруктов можно запечь, сделать начинку для пирогов.

III. ОЧИСТКА И УХОД

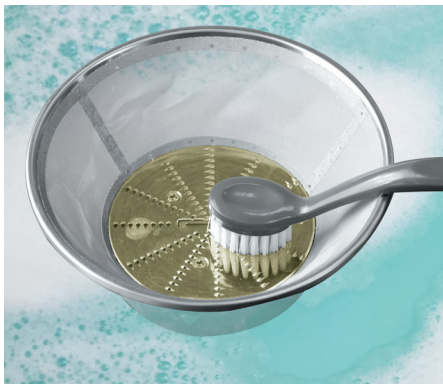
Запрещается использовать для чистки прибора губки с абразивным покрытием, абразивные чистящие средства или растворители типа бензина или ацетона. Легче всего очистить прибор сразу же после использования.

ОЧИСТКА СЕТЧАТОГО ФИЛЬТРА

1. Выключите соковыжималку, убедитесь, что соковыжималка отключена от электросети и переключатель находится в положении О. Выньте вилку шнура питания из розетки.

Выньте толкатель, опустите фиксатор и снимите крышку. Затем аккуратно снимите сетчатый фильтр. Первое время фильтр может сниматься с усилием – это временное явление, оно не должно быть причиной волнений.





2. Опустите фильтр в мыльную воду на 10 минут. Для чистки используйте щетку, входящую в комплект поставки. Обязательно проделывайте эти действия каждый раз после работы с соковыжималкой.
Не используйте химические и абразивные средства для очистки фильтра.

ОЧИСТКА КОРПУСА И СЪЕМНЫХ ЧАСТЕЙ

1. Вымойте все съемные части теплой мыльной водой, просушите их. Металлические поверхности и детали хорошо отмываются, приобретая блеск, при добавлении в состав воды лимонного сока.
2. Сепарирующий контейнер, фильтр, контейнер для мякоти, стакан для сока и крышку можно мыть в посудомоечной машине. **Только на верхней полке.**
3. Протрите корпус влажной тканью. Запрещается погружать соковыжималку в воду или промывать под струей воды.

Со временем такие продукты, как морковь или свекла, могут окрасить детали прибора. В этом нет ничего страшного. Эти детали можно отмыть в отбеливающем растворе (не используйте абразивы) сразу после использования.

IV. ПЕРЕД ОБРАЩЕНИЕМ В СЕРВИСНЫЙ ЦЕНТР

Неисправность и возможная причина	Устранение
1. Соковыжималка не работает.	Предварительно выключите прибор! Соковыжималка не включится, если не закрыта крышка и/или фиксатор не находится в рабочем вертикальном положении.
2. Мотор останавливается в процессе работы.	Залипание мякоти на крышке. Это может происходить в случае слишком высокой скорости работы или чрезмерного давления на толкатель. Уменьшите скорость, не перегружайте горловину загрузочного лотка продуктами, используйте толкатель более аккуратно.
3. Мякоть залипает на фильтре или мякоть приходит с большим количеством влаги.	Убедитесь, что фильтр был очищен после предыдущего использования. Если фильтр засорен, соковыжималка не сможет работать эффективно. Промойте фильтр мыльной теплой водой, используйте щетку, входящую в комплект поставки.
4. Сок выходит из носика для слива сока под слишком сильным давлением, либо вытекает из-под крышки.	Используйте более низкую скорость работы. Не прикладывайте чрезмерного усилия при работе с толкателем.
5. Фильтр задевает камеру для подачи или слишком вибрирует в процессе работы.	Выключите прибор и отсоедините его от электросети. Фильтр должен быть надежно закреплен к приводному валу. Выступы на нижней части фильтра должны быть плотно установлены в приводной вал. Проверьте, не поврежден ли фильтр. Трещины и другие неполадки могут вызвать сбои в работе прибора. При обнаружении трещин или других повреждений в фильтре прекратите использование прибора и обратитесь в ближайший авторизованный сервисный центр.

V. ГАРАНТИЙНЫЕ ОБЯЗАТЕЛЬСТВА.

На данное изделие предоставляется гарантия 25 месяцев со дня продажи. Гарантия на двигатель – 60 месяцев.

Гарантия распространяется на дефекты материала и недостатки при изготовлении.

В рамках настоящей гарантии изготовитель обязуется отремонтировать или заменить любую деталь, которая была признана неисправной, при условии отправки изделия в адрес продавца.

Настоящая гарантия признается лишь в том случае, если изделие применялось в соответствии с данной инструкцией, в него не были внесены изменения, оно не ремонтировалось и не разбиралось или не было повреждено в результате неправильного обращения с ним, а также сохранена полная комплектация изделия.

Данная гарантия не распространяется на естественный износ изделия, а также на хрупкие детали, такие как керамические компоненты, лампочки и т. п.

Гарантия вступает в силу только в том случае, если дата покупки подтверждена печатью и подписью продавца на гарантийном талоне.

Гарантийный ремонт не влияет на продление гарантийного срока и не инициирует начало новой гарантии.

В соответствии с п. 2 ст. 5 Федерального закона РФ «О защите прав потребителей», производителем установлен минимальный срок службы для данного изделия, который составляет не менее 2-х лет с даты производства при условии, что эксплуатация изделия производится в строгом соответствии с настоящей инструкцией и предъявляемыми техническими требованиями.



Чайник
RK-M104



Чайник
RK-M107



Чайник
RK-M112



Чайник
RK-M113



Чайник
RK-M114



Чайник
RK-M115



Чайник
RK-116



Чайник
RK-117



Чайник
RK-M118



Чайник
RK-M119



Чайник
RK-M1200



Термос
RTP-M801



Бутербродница
RSM-1403



Тостер
RT-M401



Кофеварка
RCM-1501



Кофеварка
RCM-1502



Кофеварка
RCM-1503



Кофеварка
RCM-1504



Кофемолка
RCG-1601



Кофемолка
RCG-M1602



Соковыжималка
RJ-M901



Соковыжималка
RJ-M904



Соковыжималка
RJ-M905



Соковыжималка
RJ-M906



Блендер
RB-P1301



Блендер
RHB-2905



Процессор
RFP-3901



Процессор
RFP-3903



Блендер
RHB-2907



Блендер
RHB-2908



Мясорубка
RMG-1201



Мясорубка
RMG-1203



Мясорубка
RMG-1203-8



Пароварка
RST-M1101



Пароварка
RST-1103



Пароварка
RST-M1104



Мультиварка
RMC-M4502



Мультиварка
RMC-4503



Хлебопечь
RBM-1901



Хлебопечь
RBM-M1902



Микроволновая печь
RM-M1002



Микроволновая печь
RM-M1003



Микроволновая печь
RM-M1006



Микроволновая печь
RM-M1007



Пылесос
RV-303



Пылесос
RV-307



Пылесос
RV-308



Пылесос
RV-309

Fashion style



Фен
RF-506



Фен
RF-507



Фен
RF-508



Фен
RF-509

Professional series



Выпрямитель
RCI-2304



Выпрямитель
RCI-2305



Выпрямитель
RCI-2306



Мультистайлер
RMS-4301



Фен
RF-502



Фен
RF-503



Фен
RF-504



Фен
RF-505



Весы
RS-707



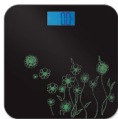
Весы
RS-710



Весы
RS-717



Весы
RS-715



Весы
RS-716



Весы
RS-713



Весы
RS-719



Весы
RS-M718



Весы
RS-M720



Утюг
RI-C205



Утюг
RI-C206



Утюг
RI-A207



Утюг
RI-C208



Утюг
RI-C209



Утюг
RI-C210



Утюг
RI-C211



Утюг
RI-A212



Увлажнитель воздуха
RHF-3301



Увлажнитель воздуха
RHF-3302



Увлажнитель воздуха
RHF-3303



Увлажнитель воздуха
RHF-3304



Увлажнитель воздуха
RHF-3305



Маникюрный набор
RNC-4901



Очиститель воздуха
RAC-3702



Парочиститель
RSC-2010

CHROME IN BLACK



Соковыжималка
PJ-903



Измельчитель
RCR-3801



Блендер
RHB-2904



Блендер
RHB-M2904



Миксер
RHM-2101



Весы
RS-714



Весы
RS-M711



Бутербродница
RSM-M1402

Produced by Redmond Industrial Group LLC, USA
1801 S Treasure Drive, 515, North bay Village, Florida 33141, USA
www.redmond-ig.com
www.redmond-rus.com
Made in P.R.C