

beiko

Сушильная машина Руководство пользователя



DU9112GA



RU

2960313585_RU/301022.2208

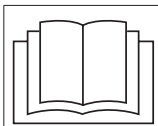


ПЕРЕРАБОТАННАЯ И
ПЕРЕРАБАТЫВАЕМАЯ
БУМАГА

Перед первым использованием изделия внимательно прочитайте данное руководство!

Уважаемый покупатель, Благодарим Вас за то, что отдали предпочтение изделию Veeco. Надеемся, что Ваша машина, изготовленная с применением современных технологий и прошедшая тщательный контроль качества обеспечит Вам наилучшие результаты. Рекомендуем Вам тщательно изучить это руководство и другую сопутствующую документацию, прежде чем приступить к эксплуатации машины, и сохранить их для дальнейшего использования в справочных целях. В случае передачи изделия другим лицам также отдавайте данное руководство. Обращайте внимание на все детали и предупреждения, содержащиеся в данном руководстве пользователя, и следуйте приведенным в нем инструкциям.

Используйте данное руководство пользователя для модели, указанной на обложке.



- Изучите инструкции.

Пояснение символов

Везде в данном руководстве пользователя используются следующие символы:



ОПАСНО!

- Предупреждение об опасности поражения электрическим током.



ОПАСНО!

- Предупреждение о наличии опасности возгорания.



ВНИМАНИЕ!

- Предупреждение о возникновении опасных ситуаций, представляющих угрозу жизни и имуществу.



ВНИМАНИЕ!

- Предупреждение о наличии горячих поверхностей.



ПРЕДУПРЕЖДЕНИЕ

- Предупреждение об опасности УФ-излучения.



ВНИМАНИЕ!

- Предупреждение об опасности ошпаривания



ПРИМЕЧАНИЕ!

- Важная информация или полезные подсказки по использованию машины.



Материалы упаковки устройства произведены из перерабатываемого сырья в соответствии с нашими Национальными нормами по защите окружающей среды.

Не осуществляйте утилизацию отработанных упаковочных материалов с бытовыми или другими отходами, сдавайте их в специализированные пункты сбора, организованные местными органами власти.

1 Важные инструкции по технике безопасности и защите окружающей среды



ПРИМЕЧАНИЕ!

- Данный раздел содержит инструкции по технике безопасности, которые помогут Вам защититься от риска получения травм или повреждения имущества. В случае невыполнения данных инструкций гарантия не будет действовать.

1.1 Общая безопасность



ВНИМАНИЕ!!

Данная сушильная машина может использоваться детьми в возрасте 8 лет и старше, а также лицами с ограниченными физическими, сенсорными или умственными возможностями или с отсутствием опыта и знаний под надзором или в случае инструктирования их по использованию устройства безопасным способом и понимания такими лицами существующей опасности. Дети не должны играть с устройством. Работы по очистке и обслуживанию не должны выполняться детьми без присмотра.



ВНИМАНИЕ!!

- Дети до 3 лет должны находиться на расстоянии, если за ними не осуществляется постоянное наблюдение.
- Не снимайте регулируемые ножки. Интервал между сушильной машиной и полом не должен сокращаться такими материалами, как ковер, дерево или клейкая лента. Это вызовет возникновение неисправностей сушильной машины.
- Всегда обращайтесь в **авторизованный сервисный центр** для выполнения работ по монтажу и ремонту. Производитель не несет ответственности за повреждения, которые могут возникнуть в результате выполнения работ посторонними лицами.
- Никогда не мойте машину путем разбрызгивания или заливания воды! Это вызовет риск поражения электрическим током!

Для изделий с функцией пара:



ВНИМАНИЕ!

- Используйте только дистиллированную воду или воду, сконденсированную в резервуаре для воды машины в программах с использованием пара. Не используйте водопроводную воду или добавки. При использовании конденсированной воды в резервуаре для воды ее следует фильтровать и очищать от волокон.
- Не открывайте дверцу во время работы с использованием пара. Горячая вода может быть выброшена.
- Перед тем, как положить белье в паровую программу, необходимо удалить пятна на нем.
- Вы можете поместить только белье, не загрязненное или окрашенное, но пропитанное неприятным запахом в программе пара (удаление запаха).
- Не используйте устройства для сухой чистки или дополнительные материалы в паровой программе или в любой программе.

1.1.1 Электробезопасность



ОПАСНО!

- **Инструкции по электробезопасности должны выполняться при выполнении электрических соединений во время монтажа.**
- **Данный прибор не следует включать в сеть через внешнее переключающее устройство, например, таймер, либо в сеть, которая регулярно включается и выключается коммунальными службами.**
- Подключайте сушильную машину к заземленной розетке с предохранителем, имеющей напряжение, соответствующее значению, указанному на паспортной табличке. Работы по монтажу должны выполняться квалифицированным электриком. Наша компания не несет ответственности за любые повреждения, которые возникнут в результате эксплуатации сушильной машины без заземления в соответствии с местными нормативными актами.



ОПАСНО!

- Напряжение и допустимые характеристики предохранителя указаны на паспортной табличке.
- Значение напряжения, указанного на паспортной табличке, должно соответствовать значению напряжения Вашей сети.
- В случае неиспользования сушильной машины отключайте ее из розетки.
- Отключайте сушильную машину из розетки при выполнении монтажа, обслуживания и ремонта.
- Не касайтесь вилки мокрыми руками. Никогда не тяните за кабель при извлечении вилки из розетки, всегда держитесь за вилку.
- Не используйте удлинители, разветвители или переходники для подключения сушильной машины к сети питания для снижения риска возгорания и поражения электрическим током.
- После монтажа вилка силового кабеля должна быть легко доступной.



ОПАСНО!

- **Поврежденный сетевой кабель должен быть заменен в авторизованном сервисном центре.**
- **В случае возникновения неисправностей сушильной машины ее эксплуатация должна быть прекращена до осуществления ремонта авторизованным сервисным агентом! Существует риск поражения электрическим током!**

1.1.2 Безопасность изделия



ОПАСНО!

Пункты, которые следует учесть во избежание опасности возгорания. Нижеуказанное белье или вещи не должны сушиться в сушильной машине во избежание опасности возгорания:

- Вещи, пропитанные маслом, ацетоном, алкоголем, машинным маслом, керосином, пятновыводителями, скипидаром, парафином или средствами для удаления парафина, должны быть постираны в горячей воде с использованием большого количества моющего средства перед тем, как сушить их в сушильной машине.



ОПАСНО!

По этой причине, особенно вещи, содержащие вышеуказанные пятна, должны очень тщательно стираться, для этого необходимо использовать достаточное количество моющего средства и устанавливать высокую температуру стирки.

Нижеуказанное белье или вещи не должны сушиться в сушильной машине в связи с риском возгорания:

- предметы одежды или подушки, пропитанные пенорезиной (латексной пенорезиной), шапочки для душа, водостойкие ткани, материалы с усилением каучука наполнителем и подкладки из пенорезины.

Одежда, очищенная с помощью промышленных химикатов.

Такие предметы, как зажигалка, спички, монеты, металлические предметы, игры и т.п. могут повредить барабан или привести к возникновению функциональных неисправностей.

Следовательно, необходимо проверять все белье, загружаемое в сушильную машину.



ОПАСНО!

Никогда не выключайте сушильную машину до завершения программы. Если это все же необходимо, быстро извлеките все белье и разложите его, чтобы тепло могло рассеяться.

Одежда, не постиранная должным образом, может воспламениться сама по себе и даже загореться после завершения сушки.

- Необходимо обеспечить достаточную вентиляцию для предотвращения выхода газов из устройств, работающих на других видах топлива, включая открытое пламя в результате скопления в помещении в связи с эффектом обратного удара пламени.



ВНИМАНИЕ!

Нижнее белье, содержащее металлические элементы, не должно сушиться в сушильной машине. Сушильная машина может быть повреждена, если металлические элементы будут сидеть неплотно и отламываются во время сушки.



ПРИМЕЧАНИЕ!

- Используйте умягчители и аналогичные средства в соответствии с инструкциями их производителей.
- Перед каждой загрузкой и после нее всегда очищайте фильтр для удаления ворсинок. Никогда не эксплуатируйте сушильную машину без установленного фильтра для удаления ворсинок.



ВНИМАНИЕ!

- Никогда не пытайтесь отремонтировать сушильную машину самостоятельно. Не осуществляйте ремонт или замену деталей изделия, даже если Вы имеете необходимые знания или возможности для выполнения данных операций, если это четко не указано в инструкции по эксплуатации или напечатанном руководстве по обслуживанию. Иначе Ваша жизнь и жизнь других лиц будет подвергнута опасности.



ВНИМАНИЕ!

- Должно быть исключено наличие блокируемой, раздвижной или навесной двери, которая может заблокировать отверстие загрузочной дверцы в месте установки сушильной машины.
- Устанавливайте сушильную машину в местах, подходящих для домашнего использования. (Ванная комната, закрытый балкон, гараж и т.п.)
- Убедитесь, что в сушильную машину не смогут попасть домашние животные. Перед включением сушильной машины проверьте ее внутреннюю часть.
- Не свешивайтесь на загрузочной дверце сушильной машины, когда она открыта, так как машина может перевернуться.
- Нельзя допускать скопления ворсинок вокруг сушильного барабана.

1.2 Монтаж над стиральной машиной

- Между двумя машинами не следует использовать фиксирующее устройство при установке сушильной машины над стиральной машиной. Крепежное приспособление должно устанавливаться авторизованным сервисным агентом.
- Общий вес стиральной машины и сушильной машины -при полной нагрузке-, когда они размещены на поверхности друг друга, достигает приблизительно 180 килограмм. Размещайте данные изделия на твердом полу с достаточной несущей способностью!



ВНИМАНИЕ!

- Стиральная машина не должна размещаться на сушильной машине. Во время установки сушильной машины на стиральной машине обращайте внимание на вышеуказанные предупреждения.

Таблица установки для стиральной машины и сушильной машины

Глубина сушильной машины	Глубина стиральной машины			
	62 см	60 см	54 см	< 50 см
54 см	Установка возможна		Установка невозможна	
60 см	Установка возможна		Установка невозможна	

1.3 Использование по назначению

- Сушильная машина разработана для домашнего использования. Она не подходит для коммерческого использования и не должна применяться не по назначению.
- Используйте сушильную машину только для сушки белья с соответствующей маркировкой.
- Производитель не несет ответственности в случае неправильного использования или транспортировки.
- Срок службы приобретенной Вами сушильной машины составляет 10 лет. В течение данного периода оригинальные запасные части будут доступны для надлежащей эксплуатации сушильной машины.

1.4 Безопасность детей

- Упаковочные материалы представляют опасность для детей. Храните упаковочные материалы в недоступном для детей месте.
- Электротовары представляют опасность для детей. Обеспечьте нахождение детей на достаточном расстоянии от них во время их работы. Не позволяйте детям вмешиваться в работу сушильной машины. Используйте “безопасный” замок для предотвращения нарушения работы сушильной машины.



ПРИМЕЧАНИЕ!

“Безопасный” замок находится на панели управления.

(См. раздел “Блокировка от детей”)

- Загрузочная дверца должна оставаться открытой, даже когда сушильная машина не используется.

1.5 Соответствие требованиям Директивы WEEE (директива ЕС об отходах электрического и электронного оборудования) и утилизация отработанного изделия



Данное устройство соответствует Директиве ЕС WEEE по ограничению использования вредных веществ (2012/19/EU). Данное изделие имеет классификационный знак для отработанного электрического и

электронного оборудования (WEEE). Данное изделие изготовлено с использованием деталей и материалов высокого качества, которые могут использоваться повторно и подходят для переработки. Запрещается выбрасывать отходы устройства вместе с бытовыми и другими отходами после окончания срока эксплуатации. Необходимо отправить их в центр сбора для переработки отходов электрического и электронного оборудования. Получить информацию о подобных центрах можно в местных органах власти.

1.6 Соответствие требованиям Директивы RoHS (директива об ограничении использования некоторых вредных веществ в электрическом и электронном оборудовании):

Приобретенное Вами изделие соответствует требованиям Директивы RoHS EC (2011/65/EU). Оно не содержит вредных и запрещенных материалов, указанных в данной Директиве.

1.7 Информация об упаковке

Материалы упаковки устройства произведены из перерабатываемого сырья в соответствии с нашими Национальными нормами по защите окружающей среды. Запрещается выбрасывать упаковочные материалы вместе с бытовыми и другими отходами. Отправьте их в точки сбора упаковочных материалов, указанные местными органами власти.

1.8 Технические характеристики

RU

Высота (регулируемая)	84,6 см / 86,6 см*
Ширина	59,7 см
Глубина	60,1 см
Вместимость (макс.)	9 кг**
Вес нетто (± %10)	37,5 кг
Напряжение	См. паспортную табличку***
Номинальная потребляемая мощность	
Код модели	

* Мин. вес: Вес с закрытыми регулируемыми ножками.

Макс. высота: Высота с максимально открытыми регулируемыми ножками.

** Вес сухого белья перед стиркой.

*** Паспортная табличка расположена за загрузочной дверцей.

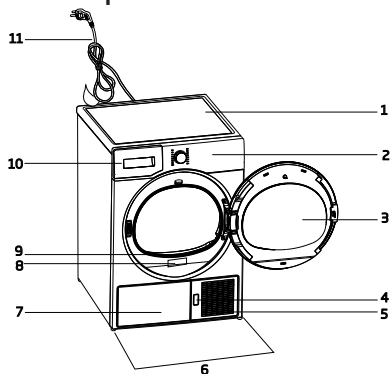


ПРИМЕЧАНИЕ!

Технические характеристики сушильной машины могут быть изменены без уведомления для улучшения качества изделия. Цифры, приведенные в данном руководстве, являются схематическими и могут не соответствовать в точности данному изделию. Значения, приведенные на маркировочных знаках сушильной машины или в другой напечатанной документации, имеющейся в комплекте с данной сушильной машиной, получены в лаборатории согласно соответствующим стандартам. В зависимости от рабочих условий и условий внешней среды сушильной машины, эти значения могут отличаться.

2 Ваша сушильная машина

2.1 Обзор



1. Верхняя панель
2. Панель управления
3. Загрузочная дверца
4. Кнопка разблокировки пластины
5. Воздухозаборная решетка
6. Регулируемые ножки
7. В моделях, где резервуар расположен под изделием, резервуар для воды находится внутри планки
8. Информационная этикетка
9. Волокнистый фильтр
10. Выдвижной ящик для водяного резервуара (в моделях, где резервуар расположен выше)
11. Шнур питания

2.2 Содержимое упаковки

	1. Шланг для спуска воды *		6. Емкость для наполнения воды*
	2. Запасная губка фильтра дверцы*		7. Чистая вода*
	3. Руководство пользователя		8. Группа ароматических капсул*
	4. Сушильная корзина*		9. Щетка*
	5. Руководство пользователя сушильной корзины*		10. Фильтрующая ткань

*не входит в комплект поставки (зависит от модели)

3 Установка

Перед обращением в ближайший авторизованный сервисный центр для установки сушильной машины убедитесь, что электрооборудование и водопровод соответствуют требованиям, содержащимся в руководстве пользователя. Если они не соответствуют требованиям, обратитесь к квалифицированному электрику и техническому специалисту для принятия необходимых мер.



ПРИМЕЧАНИЕ!

- Покупатель несет ответственность за подготовку к размещению сушильной машины, а также работы по монтажу электрооборудования и устройств для слива воды.



ВНИМАНИЕ!

- Перед установкой необходимо осмотреть сушильную машину на наличие на ней дефектов. В случае наличия повреждений сушильной машины от установки следует отказаться. Поврежденные изделия подвергают риску Вашу безопасность.
- Перед началом эксплуатации сушильной машины следует выждать 12 часов.

3.1 Подходящее место для установки

Установка сушильной машины должна производиться на устойчивой и ровной поверхности.

Сушильная машина является тяжелой. Не перемещайте ее самостоятельно.

- Эксплуатацию следует осуществлять в хорошо вентилируемой, обеспыленной среде.
- Интервал между сушильной машиной и поверхностью не должен сокращаться такими материалами, как ковер, дерево или клейкая лента.
- Не перекрывайте вентиляционные решетки сушильной машины.
- Должно быть исключено наличие блокируемой, раздвижной или навесной двери, которая может заблокировать отверстие загрузочной дверцы в месте установки сушильной машины.

- После установки сушильной машины она должна находиться в том же месте, где выполнялись соединения. Во время установки сушильной машины убедитесь, что ее задняя стенка не соприкасается с чем-либо (кран, розетка и т.д.).
- Размещайте сушильную машину на расстоянии не менее 1 см от краев мебели.
- Эксплуатация сушильной машины может осуществляться при температуре от +5°C до +35°C. Эксплуатация при температуре вне указанного диапазона негативно повлияет на работу устройства, и оно может быть повреждено.
- Задняя поверхность сушильного барабана может быть размещена напротив стены.



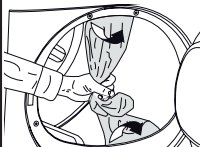
ОПАСНО!

- Не размещайте сушильную машину на шнуре питания.

3.2 Снятие предохранительных приспособлений для транспортировки



ВНИМАНИЕ!

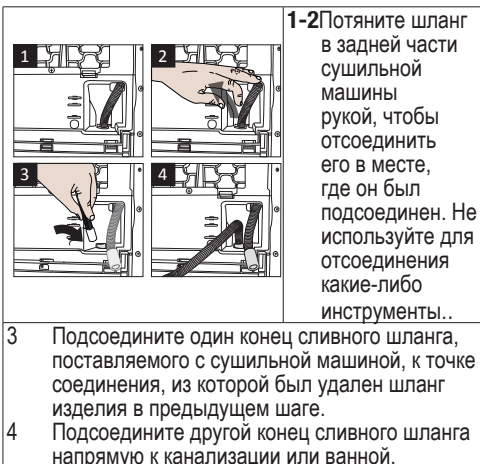


Перед тем, как начать эксплуатацию сушильной машины, необходимо снять предохранительные приспособления для транспортировки. Если можно модифицировать распашную сторону дверцы вашего устройства, см. Инструкции по монтажу перенавешиваемой двери.

3.3 Подсоединение к дренажной трубе

Вы можете слить скопившуюся воду напрямую через шланг для слива воды, поставляемый с изделием, вместо периодического слива воды, накапливающейся в водосборнике.

Подсоединение шланга для слива воды



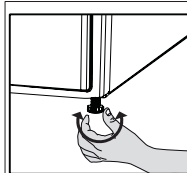
ПРИМЕЧАНИЕ!

Шланг для слива воды должен быть подсоединен на высоте максимум 80 см.

Убедитесь, что шланг для слива воды не находится в месте, где на него будут наступать, и что он не перегнут между канализацией и машиной.

Если имеется комплект принадлежностей, прилагаемый к вашему изделию, смотрите в подробное описание.

3.4 Регулировка ножек



- Поворачивайте ножки влево или вправо, пока сушильная машина не будет стоять ровно и устойчиво.

3.5 Транспортировка сушильной машины

Слейте из сушильной машины все оставшуюся воду. В случае выполнения соединения для прямого слива воды удалите все шланговые соединения.



ВНИМАНИЕ!

- Мы рекомендуем переносить сушильную машину в вертикальном положении. Если перемещение машины в вертикальном положении невозможно, мы рекомендуем переносить ее при наклоне вправо, если смотреть на нее спереди.

3.6 Замена осветительной лампы

В случае использования осветительной лампы в сушильном барабане

Для замены лампы/светодиода, используемых для освещения сушильного барабана, обратитесь в авторизованный сервисный центр.

Лампы (-ы), используемая (-ые) в данном изделии, не подходит (-ят) для освещения бытовых помещений. Данная лампа предназначена для облегчения загрузки пользователем белья в сушильный барабан. Лампочки, используемые в данном изделии, должны выдерживать чрезвычайные физические условия (такие, как вибрация и температура выше 50 °С).

4 Подготовка

4.1 Вещи, которые можно сушить в машине

Всегда соблюдайте инструкции, указанные на этикетках одежды. Сушите только белье с этикеткой, указывающей, что оно подходит для сушки в сушильной машине.

4.2 Вещи, которые нельзя сушить в машине



Вещи с этим символом нельзя сушить в сушильной машине.



ПРИМЕЧАНИЕ!

- Не сушите в машине деликатные вышитые ткани, шерстяные, шелковые вещи, деликатные и дорогие ткани, воздухонепроницаемые вещи, а также тюль.

4.3 Подготовка белья для сушки

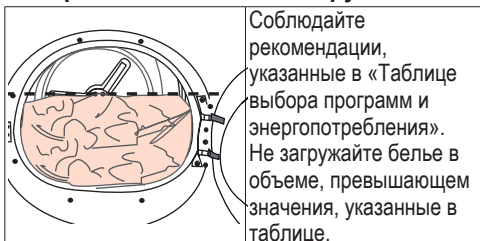
- После стирки белье может запутаться. Разберите выстиранное белье на отдельные вещи, прежде чем загружать его в сушильную машину.
- Вещи с металлическими элементами (например, замками-молниями) необходимо сушить вывернутыми.
- Застегните замки-молнии, крючки, пряжки и пуговицы.

4.4 Рекомендации по экономии электроэнергии

- При стирке отжимайте белье с как можно более высокой скоростью. Таким образом, удастся сократить время сушки и уменьшить расход электроэнергии.
- Сортируйте белье, в зависимости от типа и толщины. Сушите белье одного и того же типа вместе. Например, тонкие кухонные полотенца и скатерти следует сушить раньше, чем толстые махровые полотенца.
- Следуйте инструкциям, содержащимся в руководстве пользователя, при выборе программы.
- Не открывайте загрузочную дверцу машины во время сушки, если в этом нет необходимости. Если действительно требуется открыть загрузочную дверцу, не держите ее открытой долгое время.
- Не добавляйте мокрое белье во время работы сушильной машины.
- Для моделей с конденсаторным блоком: очищайте конденсатор регулярно раз в месяц или после каждых 30 циклов.

- Убедитесь, что фильтры чистые. Для подробности см. раздел «Обслуживание и очистка».
- Для моделей с дымоходом: соблюдайте указания по подключению дымохода и очистите дымоход.
- Во время процесса сушки вентилируйте комнату хорошо, где работает сушильная машина.

4.5 Правильный объем загрузки



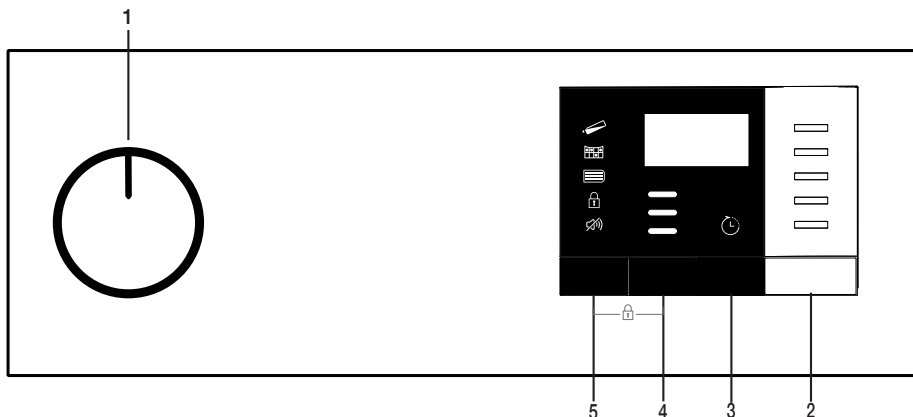
Далее в качестве примера приведен вес некоторых вещей.

Белье	Приблизительный вес (г)
Хлопчатобумажные пододеяльники (двойные)	1500
Хлопчатобумажные пододеяльники (одинарные)	1000
Простыни (двойные)	500
Простыни (одинарные)	350
Большие скатерти	700
Маленькие скатерти	250
Кухонные салфетки	100
Махровые полотенца	700
Полотенца для рук	350
Блузы	150
Хлопчатобумажные рубашки	300
Рубашки	250
Хлопчатобумажные платья	500
Платья	350
Джинсы	700
Носовые платки (10 штук)	100
Футболки	125

*Вес сухого белья перед стиркой.

5 Эксплуатация изделия

5.1 Панель управления



1. Кнопка “Вкл./Выкл./Выбор программы”
2. Кнопка Пуск/Ожидание
3. Кнопка установки времени завершения

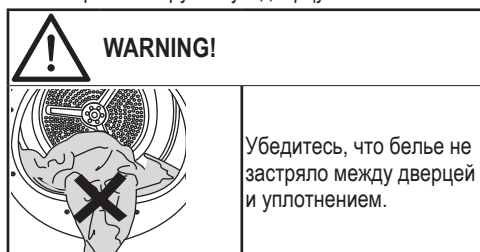
4. Кнопка выбора уровня сушки
5. Кнопка выбора громкости звукового сигнала/ программ времени

5.2 Символы



5.3. Подготовка сушильной машины

- Вставьте штепсельную вилку сушильной машины в сетевую розетку.
- Откройте загрузочную дверцу.
- Загрузите белье, следя, чтобы белье не застряло между дверцей и уплотнением.
- Закройте загрузочную дверцу.



Выберите программу с помощью кнопки “Вкл./Выкл./Выбор программы”, машина начнет работу.



ПРИМЕЧАНИЕ!

Выбор программы с помощью кнопки “Вкл./Выкл./Выбор программы” не означает, что программа запущена. Нажмите кнопку «пуск/пауза», чтобы включить программу.

5.4 Таблица выбора программ и потребления энергии

RU				
Программы	Описание программы	Загрузка (кг)	Скорость отжима стиральной машины (об/мин)	Время сушки (минуты)
Хлопок Сушка под утюг	Обычные однослойные ткани из хлопка высушиваются до слегка влажного состояния, при котором они готовы для глажки.	9	1000	112
Хлопок Хлопок Эко	Обычные однослойные ткани из хлопка высушиваются в максимально экономичном режиме.	9	1000	149
Хлопок Сушка в шкафу	Эту программу можно использовать для усиленной сушки белья из плотных тканей (например, брюк, спортивных костюмов). Белье можно помещать в шкаф без глажки.	9	1000	155
Хлопок Экстра Сушка	Этот режим используется для сушки многослойных или толстых тканей из хлопка, устойчивых к высокой температуре и плохо поддающихся сушке.	9	1000	160
Синтетика Сушка под утюг	В этом режиме синтетические ткани, пригодные для глажки, высушиваются до слегка влажного состояния для удобства глажки.	4	800	45
Синтетика Сушка в шкафу	Этот режим используется для сушки любых синтетических тканей. Белье можно помещать в шкаф без глажки.	4	800	55
Сушка по времени	Вы можете выбрать программы таймера от 10 до 160 минут, чтобы добиться требуемого уровня сухости при низкой температуре. В этой программе сушка продолжается в течение заданного времени независимо от уровня сухости белья. Данное изделие может использоваться с приобретаемой отдельно сушильной корзиной. Если изделие продается без корзины, вы можете получить корзину в уполномоченном сервисном центре и использовать программы сушки, указанные выше. Для получения дополнительной информации об использовании см. инструкции к сушильной корзине.	-	-	-
Освежающий цикл	Вентилирование в течение 10 минут без продувания горячим воздухом. С помощью этой программы вы можете проветривать хлопчатобумажные и льняные вещи, которые долгое время находились в закрытом помещении, чтобы удалить неприятный запах. Вы можете использовать эту программу в стиральной машине для проветривания и смягчения шерстяных вещей. Не используйте для полной сушки.	-	-	10
Бережно / Рубашки	Сушка рубашек более щадящим способом, в результате чего обеспечивается их меньшее смятие и более легкая глажка.	2	1200	30
Джинсы	С помощью этой программы можно сушить джинсы, джинсовые юбки, рубашки или куртки.	4	1200	85

Спорт	Используйте его, чтобы высушить одежду из синтетики, хлопчатобумажных или смешанных тканей или водонепроницаемую одежду, такие как функциональная куртка, плащ и т. д. Перед сушкой выверните их наизнанку .	2	1000	60
Смешанное	С помощью этой программы можно сушить белье из хлопчатобумажных и синтетических тканей. С помощью этой программы можно сушить одежду для спорта и фитнеса.	4	1000	85
Антиаллергия	Она является долгосрочной программой, которую можно использовать при стирке одежды, требующей гигиены (детские одежды, полотенца, нижнее белье и т.д.). Гигиена обеспечивается высокой температурой ((Эта программа определена и одобрена «Британским фондом» в Великобритании (Allergy UK).))	5	800	95
Деликатное	С помощью этой программы можно сушить деликатное белье или белье с символом ручной стирки (шелковые блузки, тонкое нижнее белье и т. д.) при низкой температуре.	2	600	30
Быстрая	Эту программу можно использовать для сушки белья из хлопчатобумажных тканей, которое было отжато на высокой скорости в стиральной машине.	0,5	1200	14
Энергопотребление				
Программы	Загрузка (кг)	Скорость отжима стиральной машины (об/мин)	Остаточная влажность (приблизительно)	Энергопотребление (кВт/ч)
Белье из хлопчатобумажных тканей — сушка для хранения в шкафу*	9	1000	60%	5,05
Белье из хлопчатобумажных тканей — сушка для глажки	9	1000	60%	4,10
Белье из синтетических тканей — сушка для хранения в шкафу	4	800	40%	1,90

* : Стандартная программа Energy Label (EN 61121: 2012). Все значения в таблице определяются в соответствии со стандартом EN 61121: 2012. Эти значения могут отличаться от указанных в таблице в зависимости от типа белья, скорости отжима, условий внешней среды и колебаний напряжения.

5.5 Вспомогательные функции

Звуковой сигнал / Время

По завершении программы машина подает звуковой сигнал. Нажмите на кнопку Звуковой сигнал / Время, чтобы отключить звуковой сигнал. Когда вы нажмете кнопку Звуковой сигнал / Время, загорится свет, и при завершении программы не будет слышно звукового сигнала.



ПРИМЕЧАНИЕ!

- Вы можете выбрать эту функцию перед началом программы или после пуска программы.

Кнопка Звуковой сигнал / Время используется для настройки продолжительности программы, когда выбраны программы Корзина / Сушка по времени. Уровень сушки

Кнопка уровня сушки используется для регулировки необходимого уровня сухости. В зависимости от выбранных параметров продолжительность выполнения программы может быть изменена.



ПРИМЕЧАНИЕ!

- Эта функция может быть включена только до запуска программы.

Отсрочка запуска

С помощью функции отсрочки запуска вы можете отложить завершение программы до 24 часов.

1. Откройте загрузочную дверцу и загрузите вещи.
2. Выберите программу сушки.
3. Нажмите кнопку отсрочки запуска и установите требуемое время. Через выбранный вами промежуток времени весь цикл сушки будет завершен. Загорится светодиодный индикатор. (При нажатии и удержании кнопки время завершения продолжается без остановок).
4. Нажмите кнопку Пуск/Пауза. Начинается обратный отсчет времени завершения. ":" В середине отображаемого отложенного периода времени мигает знак разделителя.



ПРИМЕЧАНИЕ!

- Вы можете добавить или выгрузить белье до завершения программы. Отображаемое время является общим временем сушки в нормальном режиме и временем завершения. Индикатор завершения времени выключится в конце обратного отсчета, начнется сушка, и загорится светодиодный индикатор сушки.

Изменение отсрочки запуска

Если Вы захотите изменить данный период во время обратного отсчета:

Отмените программу с помощью кнопки Вкл./Выкл./Выбор программы. Выберите новую программу и повторите процесс выбора отсрочки запуска.

Отмена функции отсрочки запуска
В случае необходимости отмены обратного отсчета времени завершения и немедленного запуска программы:

Отмените программу с помощью кнопки Вкл./Выкл./Выбор программы. Выберите программу и нажмите кнопку Пуск / Пауза.

5.6 Предупреждающие индикаторы



ПРИМЕЧАНИЕ!

- Предупреждающие индикаторы могут отличаться в зависимости от модели сушильной машины.

Очистка фильтра

Когда программа завершена, загорится предупреждающий индикатор очистки фильтра.

Водосборник

Если водосборник будет заполнен во время работы программы, начнет мигать индикатор предупреждения, и машина перейдет в режим ожидания. В этом случае следует вылить воду из водосборника и включить программу путем нажатия кнопки Пуск/Пауза. Предупреждающий индикатор выключится, и программа будет завершена.

Очистка выдвижного ящика фильтра / теплообменника

Когда программа закончена, загорится символ очистки теплообменника или задвижного ящика фильтра.

5.7 Включение программы

Нажмите кнопку Пуск/Пауза, чтобы включить программу.

Индикаторы Пуск /Пауза и Сушка загорятся, чтобы указать, что программа запущена.

5.8 Блокировка от детей

Для предотвращения прерывания выполняемых программ из-за нажатия кнопок сушильная машина имеет функцию блокировки от детей. Когда блокировка от детей включена, все кнопки на панели заблокированы, за исключением кнопки "Вкл./Выкл./Выбор программы".

Одновременно нажмите кнопку выбора уровня сушки и кнопку звукового сигнала в течение 3 секунд, чтобы активировать блокировку от детей. Чтобы запустить новую программу по окончании предыдущей, или приостановить программу, следует отключить блокировку от детей. Чтобы отключить блокировку от детей, держите те же кнопки нажатыми в течение 3 секунд.



ПРИМЕЧАНИЕ!

- При включении блокировки от детей на дисплее отображается предупреждающий индикатор блокировки от детей.
- При перезапуске машины нажатием кнопки Вкл./Выкл./Отмена, функция блокировки от детей также отключается.

Когда блокировка от детей включена:

Когда сушильная машина работает или находится в режиме ожидания, символы индикатора не изменяются при изменении положения ручки выбора программы.



ПРИМЕЧАНИЕ!

- Когда сушильная машина работает и блокировка от детей включена, при повороте ручки выбора программы дважды раздастся звуковой сигнал. Если блокировка от детей отключена, не возвращая ручку выбора программы в ее предыдущую позицию, программа завершится из-за изменения положения ручки выбора программы.

5.9 Изменение программы после ее включения

Вы можете изменить выбранную вами программу для сушки белья на другую программу после запуска сушильной машины

- Например, выберите программу Экстра Сушка, повернув ручку выбора Вкл / Выкл / Программа, чтобы выбрать Экстра Сушка вместо Сушка под утюг.
- Нажмите кнопку Пуск / Пауза, чтобы включить программу.

Загрузка и выгрузка белья в режиме

ожидания

Для добавления или извлечения белья после включения программы:

- Для переключения машины в режим ожидания нажмите кнопку Пуск / Пауза. Процесс сушки прекратится.
- Откройте загрузочную дверцу в режиме ожидания и закройте ее после добавления или извлечения белья.
- Нажмите кнопку Пуск / Пауза, чтобы включить программу.



ПРИМЕЧАНИЕ!

- Добавление белья после начала процесса сушки может привести к тому, что уже сухие вещи в машине перемешаются с влажными, и в результате цикла сушки все белье останется влажным.
- Добавление или извлечение белья во время сушки может повторяться столько раз, сколько вы хотите. Но этот процесс постоянного прерывания сушки, продлит время работы программы и увеличит энергопотребление. Поэтому рекомендуется добавлять белье до того, как программа будет запущена.
- Если выбрана новая программа, повернув ручку выбора программ в режиме ожидания, текущая программа будет отменена.



ВНИМАНИЕ!

- При добавлении или извлечении одежды во время продолжающейся программы не касайтесь внутренней поверхности барабана. Поверхность барабана горячая.

5.10 Отмена программы

Если вы хотите отменить программу и завершить процесс сушки по любой причине после включения машины, нажмите кнопку Вкл / Выкл / Отмена.



ВНИМАНИЕ!

- Внутренняя часть сушильной машины очень горячая, когда вы отменяете программу во время работы машины, поэтому запустите программу обновления, чтобы она остыла.

5.11 Завершение программы

По завершении программы на индикаторе контроля программы загорятся предупреждающие символы «Очистка волоконного фильтра» ("Fibre Filter Cleaning") и «Водосборник» ("Water Tank"). Можно открыть дверцу. Машина готова к выполнению следующего цикла.

Поверните ручку выбора Вкл / Выкл / Программу в положение Вкл. / Выкл., чтобы выключить сушильную машину.



ПРИМЕЧАНИЕ!

- Если белье не выгружено после завершения программы, функция Антисминание активируется в течение 2 часов, чтобы предотвратить образование складок белья внутри машины. Программа работает с 10-минутными интервалами, чтобы предотвратить образование складок.

6 Обслуживание и чистка

Срок службы изделия будет продлен, и количество часто возникающих неисправностей будет уменьшено в случае его регулярной очистки.



ОПАСНО!

- Перед выполнением технического обслуживания или мытья машины обязательно отключите ее от электрической сети.

6.1 Очистка волокнистого фильтра / внутренней поверхности загрузочной дверцы

Ворс и волокна, попадающие с белья в воздух на протяжении цикла сушки, скапливаются в волокнистом фильтре.



ВНИМАНИЕ!

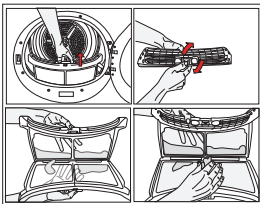
- Обязательно очищайте фильтр и внутренние поверхности дверцы после каждого цикла сушки.



ПРИМЕЧАНИЕ.

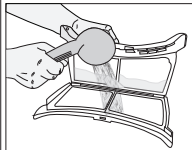
- Вы можете производить очистку фильтра с помощью пылесоса.

Для того, чтобы очистить фильтр:



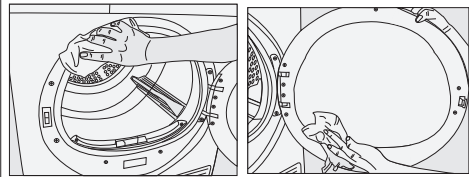
- Откройте загрузочную дверцу.
- Извлеките фильтр из дверцы, потянув его вверх, и откройте фильтр.

- Очистите ворс и волокна — рукой или с помощью мягкого кусочка ткани.
- Закройте фильтр для удаления ворсинок и установите его на место в корпус.

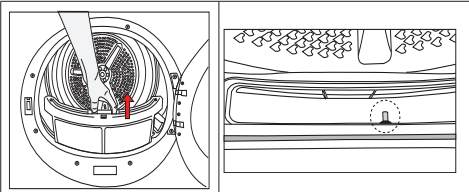


На отверстиях в фильтре может образоваться наложение, что может привести к закупориванию фильтра после использования машины в течение некоторого времени. Промойте фильтр теплой водой для удаления наложения, скапливающегося на поверхности фильтра. Полностью высушите фильтр перед его повторной установкой.

- Очистите всю внутреннюю поверхность дверцы и уплотнение дверцы с помощью мягкой влажной ткани.



6.2 Очистка датчика



- В сушильном автомате установлены датчики влажности для определения сухости белья. Чтобы очистить датчики:
- Откройте загрузочную дверцу сушильной машины.
- Подождите, пока машина охладится, если сушка завершена.
- Протрите металлические датчики кусочком мягкой ткани, смоченной в уксусе, и вытрите их насухо.



ПРИМЕЧАНИЕ.

- Очищайте металлические датчики 4 раза в год.
- Не используйте для чистки металлических поверхностей датчиков металлические инструменты.



ВНИМАНИЕ!

- Никогда не используйте для чистки растворители, чистящие средства и другие подобные вещества, поскольку это может привести к пожару и взрыву!

6.3 Слив воды из водосборника

Сливайте воду из водосборника после каждого цикла сушки.



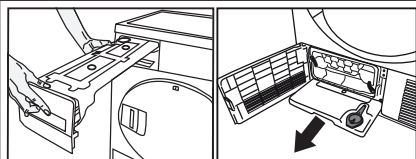
ВНИМАНИЕ!

- Водяной конденсат не является питьевой водой!
- Ни в коем случае не снимайте водосборник во время выполнения программы!

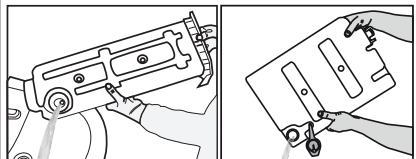
Если Вы забудете опорожнить водосборник, сушильный автомат остановится в процессе следующих циклов сушки, когда загорится предупреждающий индикатор «Водосборник». В этом случае после опорожнения бака водяного конденсата нажмите кнопку «Пуск/пауза» для возобновления выполнения программы.

Чтобы опорожнить бак водяного конденсата:

1. Тщательно снимите резервуар для воды в отсеке или емкость.



2. Слейте воду из бака.



3. Если в воронке имеется слой ворса, промойте ее под проточной водой.
4. Установите бак на место.



ПРИМЕЧАНИЕ.

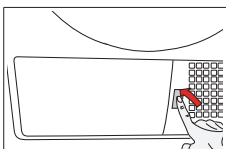
- В случае использования опции прямого слива воды в опорожнении водосборника нет необходимости.

6.4 Конденсатор;



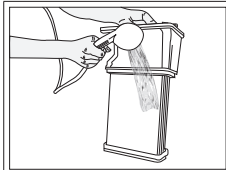
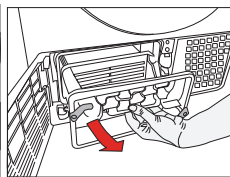
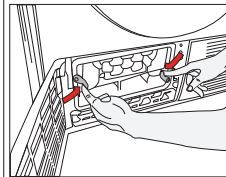
ПРИМЕЧАНИЕ.

- Очищайте конденсатор через каждые 30 циклов сушки или раз в месяц.

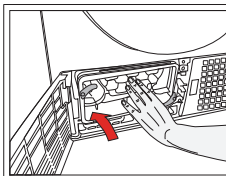


Если процесс сушки завершен, откройте дверцу и дайте машине охладиться.

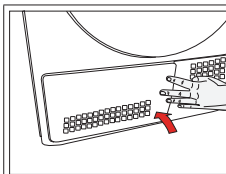
- Отоприте 2 стопорных рычажка после того, как открыли предохранительную пластинку.
- Извлеките конденсатор.



Очистите конденсатор из распылителя водой под давлением и подождите, пока она стечет.



Установите конденсатор на место. Закройте 2 стопорных рычажка и убедитесь, что они надежно закрыты.



Закройте крышку предохранительной пластинки.

7 Рекомендации по устранению неисправностей

<p>Слишком длительные циклы сушки.</p> <p>Не был прочищен фильтр. >>> Промойте фильтр теплой водой.</p> <p>Отсек фильтра, возможно, забит. >>> Очистите губку и фильтрующую ткань (если имеется) в отсеке фильтра. (для изделий с нагревательным насосом)</p> <p>Конденсатор, возможно, забит. >>> Промойте конденсатор (для изделия с конденсатором)</p> <p>Воздухозаборная решетка на передней части сушильной машины, возможно, закрыта. >>> Удалите предметы в передней части вентиляционных решеток, которые препятствуют нормальной циркуляции воздуха.</p> <p>Вентиляция, возможно, недостаточна, потому что место, в котором установлена сушильная машина, слишком мало.</p> <p>Откройте дверь или окна, чтобы температура в помещении не поднялась.</p> <p>На датчике влажности накопился слой накипи. >>> Очистите датчик влажности.</p> <p>Сушильная машина, возможно, перегружена. >>> Не допускайте избыточной загрузки сушильной машины. Белье, возможно, не отжато должным образом. >>> Выполните отжим на более высокой скорости</p>	<p>Одежда села, затвердела или испортилась.</p> <p>Возможно, была использована программа, не подходящая для данного типа белья. >>> Проверьте этикетки с информацией по уходу за бельем и выберите подходящую программу.</p> <p>Освещение внутри сушильной машины не включается. (В моделях с лампой)</p> <p>Сушильная машина не включается, когда кнопка Вкл./Выкл. нажата или программа не может быть выбрана для машин без кнопки Вкл./Выкл. >>> Убедитесь, что сушильная машина включена.</p> <p>Возможно, неисправна лампа. >>> Обратитесь в авторизованный сервис, чтобы заменить лампу.</p>
<p>Одежда все еще влажная после сушки.</p> <p>Возможно, заданная программа не подходит для данного типа белья.>>> Проверьте этикетки по уходу на одежде и выберите программу, подходящую для данного типа одежды, или используйте программы с указанием времени, например программу Extra.</p> <p>Не был прочищен фильтр. >>> Промойте фильтр теплой водой.</p> <p>Конденсатор, возможно, забит. >>> Промойте конденсатор. (для изделий с конденсатором)</p> <p>Отсек фильтра, возможно, забит. >>> Очистите губку и фильтрующую ткань (если имеется) в отсеке фильтра. (Для изделий с нагревательным насосом)</p> <p>Сушильная машина, возможно, перегружена. >>> Не допускайте избыточной загрузки сушильной машины. Белье, возможно, не отжато должным образом. >>> Выполните отжим на более высокой скорости.</p>	<p>Мигает символ предупреждения/светодиодный индикатор о необходимости очистки фильтра.</p> <p>Возможно, не была выполнена очистка волоконного фильтра. >>> Очистите фильтр.</p> <p>Слот фильтра, возможно, забит ворсами. >>> Очистите слот фильтра.</p> <p>Слой ворса накапливался, забивая поры фильтра. >>> Промойте фильтр теплой водой.</p> <p>Конденсатор, возможно, забит. >>> Промойте конденсатор.</p>
<p>Сушильная машина не включается, либо программа не может запуститься. Сушильная машина не запускается после ее настройки.</p> <p>Шнур питания, возможно, отключен от сети. >>> Убедитесь, что шнур питания подключен.</p> <p>Загрузочная дверца, возможно, открыта. >>> Убедитесь, что загрузочная дверца плотно закрыта.</p> <p>Возможно, программа не была выбрана или кнопка Пуск/Пауза не нажата. >>>Убедитесь, что программа была выбрана и она не находится в режиме ожидания.</p> <p>Возможно, активирована блокировка для защиты от детей. >>>Отключите блокировку от детей.</p>	<p>Из загрузочной дверцы вытекает вода.</p> <p>На внутренней поверхности загрузочной дверцы и на поверхностях уплотнительного кольца загрузочной дверцы скопились волокна. >>> Очистите внутренние поверхности загрузочной дверцы и поверхности уплотнительного кольца загрузочной дверцы.</p>
<p>Программа завершилась раньше времени без причины.</p> <p>Возможно, открыта загрузочная дверца. >>> Убедитесь, что загрузочная дверца плотно закрыта.</p> <p>Возможно, отключено питание. >>> Нажмите кнопку Пуск/Ожидание, чтобы включить программу.</p> <p>Возможно, водосборник полон. >>> Ополосните водосборник.</p>	<p>Загрузочная дверца самостоятельно открывается.</p> <p>Возможно, открыта загрузочная дверца. Нажмите на загрузочную дверцу, пока не услышите звуковой сигнал закрытия.</p> <p>Горит/мигает предупреждающий символ / светодиод водосборника.</p> <p>Возможно, водосборник полон. >>> Ополосните водосборник.</p> <p>Возможно, отсоединился шланг для воды. >>> Если изделие подсоединено напрямую к канализации, проверьте шланг для слива воды.</p>
	<p>Мигает символ пара (для моделей с функцией пара)</p> <p>Резервуар для пара, возможно, пустой. => Заполните резервуар для пара дистиллированной или конденсированной водой.</p> <p>Программы пара не запускаются (для моделей с функцией пара)</p> <p>Резервуар для пара, возможно, пустой, на экране может загореться предупреждающий символ резервуара для воды => Заполните резервуар для пара до тех пор, пока символ пара не погаснет.</p>
	<p>Складки не удаляются с помощью программы удаления складок. (для моделей с функцией пара)</p> <p>Сушильная машина перегружена => Загрузите правильное количество белья.</p> <p>Время подачи пара, возможно, короткое => Выберите программу с большим количеством пара.</p> <p>После завершения программы, возможно, белье оставалось в машине в течение длительного времени => Выгружайте белье, как только программа завершится, и повесьте его.</p>

Запах белья не устранен с помощью программы удаления запахов (для моделей с программой удаления запахов)

Сушильная машина перегружена => Загрузите правильное количество белья.

Время подачи пара, возможно, короткое => Выберите программу с большим количеством пара.



ПРЕДУПРЕЖДЕНИЕ!

- Если после следования инструкциям этого раздела проблема не решена, свяжитесь с вашим поставщиком или авторизованной сервисной службой. Ни в коем случае не пытайтесь отремонтировать изделие самостоятельно.



ПРИМЕЧАНИЕ

- При возникновении неисправности какого-либо элемента вашего устройства вы можете попросить произвести его замену, обратившись в авторизованную мастерскую и назвав номер модели устройства.
- Эксплуатация устройства, в котором установлены неоригинальные детали, может вызывать дефекты.
- Производитель и дистрибьютор не несут ответственность за дефекты, возникающие вследствие применения неоригинальных деталей.

Изготовитель: «Арчелик А.С.»

Юридический адрес: Караач Джаддеси № 2-6 34445 Сютлюдже Стамбул, Турция (Karaagac Caddesi No:2-6 Sutluce, 34445, Turkey)

Произведено в Турции

Импортер на территории РФ: ООО «БЕКО»

Юридический адрес: 601021 Россия, Владимирская обл., Киржачский р-н, МОСП Першинское, дер. Федоровское, ул. Сельская, д. 49.

Информацию о сертификации продукта Вы можете уточнить, позвонив на горячую линию 8-800-200-23-56.

Дата производства включена в серийный номер продукта, указанный на этикетке, расположенной на продукте, а именно: первые две цифры серийного номера обозначают год производства, а последние две – месяц. Например, "10-100001-05" обозначает, что продукт произведен в мае 2010 года.





Гарантия не распространяется на изделия, недостатки в которых возникли вследствие:

1. Не соблюдения требований Изготовителя, указанных в гарантийном документе;
2. Не соблюдения Потребителем правил установки, подключения, эксплуатации, хранения или транспортировки изделия, указанных в инструкции по эксплуатации;
3. Ремонта не уполномоченными на то лицами, если такой ремонт повлек за собой отказ изделия;
4. Разборки изделия, изменения конструкции и других вмешательств, непредусмотренных инструкцией по эксплуатации;
5. Неисправностей и повреждений, вызванных экстремальными условиями и действием непреодолимой силы (пожар, стихийные бедствия, и т.д.);
6. Повреждений техники или нарушений ее нормальной работы, вызванных животными или насекомыми;
7. Повреждений техники или нарушений ее нормальной работы, вызванных сверхнормативными отклонениями параметров сети электро-, газо-, или водоснабжения от номинальных значений;
8. Использования изделия для предпринимательской деятельности и/или в непредусмотренных целях;
9. Образования на нагревательных элементах избыточного слоя накипи (при повышенной жесткости воды необходима обработка соответствующими составами);
10. Попадания во внутренние рабочие объемы изделия посторонних предметов, мелких деталей одежды или остатков пищи;
11. Механических повреждениях изделия Потребителем (царапины, трещины, сколы и т.п.);
12. Потери товарного вида вследствие воздействия на изделие химических веществ;
13. Термических и других подобных повреждениях, которые возникли в процессе эксплуатации.



Изготовитель не принимает претензии в следующих случаях:

1. Не соблюдения правил установки;
2. Отсутствия оригинального гарантийного талона;
3. При отсутствии в гарантийном документе следующих сведений: даты продажи, штампа торговой организации, подписи продавца, модели и серийного номера изделия;
4. Внесения любых исправлений (изменений) в текст гарантийного документа.

Уважаемый Покупатель!

Благодарим Вас за выбор изделия торговой марки **beko**.
Настоящие условия гарантии действительны на территории России, **если иные условия не установлены действующим законодательством.**

1. Изготовитель устанавливает на изделие гарантийный срок 2 (два) года со дня передачи Потребителю. Срок службы бытовой техники “БЕКО” при соблюдении правил эксплуатации и применения ее в бытовых целях составляет 10 (десять) лет.
2. Гарантия распространяется на изделия, используемые только для личных, семейных, домашних нужд, а также нужд, не связанных с осуществлением предпринимательской деятельности.
3. Проследите, чтобы гарантийный документ был правильно заполнен, не имел исправлений и в нем были указаны: дата продажи, штамп торговой организации и подпись продавца, модель и серийный номер изделия, дата установки, название и штамп фирмы-установщика.
4. Сохраняйте гарантийный документ, чек на проданное изделие и квитанцию на услуги по его установке (доставке), доработке водяных и электрических внутриквартирных коммуникаций, а также любые другие документы, относящиеся к гарантийному или техническому обслуживанию изделия.
5. Гарантийный срок на запчасти, замененные в течении гарантийного срока, составляет 6 (шесть) месяцев.
6. Прежде чем вызвать специалиста сервисного центра “БЕКО”, внимательно прочитайте инструкцию по эксплуатации изделия. Если изделие исправно, то за сервисным центром “БЕКО” остается право требовать от Потребителя оплаты ложного вызова.
7. Любые претензии по качеству изделия рассматриваются только после предварительной проверки качества изделия представителем сервисного центра “БЕКО”.
8. Изготовитель не несет какой-либо ответственности за любой возможный ущерб, нанесенный потребителю, в случае не соблюдения последним требований Изготовителя, указанных в данном гарантийном документе и инструкции по эксплуатации.



Установка и подключение

1. Производитель рекомендует Вам доверить установку и подключение изделия “БЕКО” специалистам сервисного центра “БЕКО”. Вы можете также обращаться в любую другую организацию, имеющую сертификат на оказание подобных услуг.
2. Оплата работ по установке и подключению изделия происходит по прейскуранту сервисного центра. Условия оплаты работ по установке и подключению регулируются действующим законодательством. Изготовитель не несет какой-либо ответственности за любой ущерб, нанесенный имуществу граждан вследствие установки и подключения, не соответствующих требованиям, указанным в инструкции по эксплуатации, и/или произведенных не уполномоченными на это лицами.
3. В случае нарушения требований Изготовителя по установке и подключению, ответственность за причиненный ущерб несет лицо, проводившее эту работу.



ВНИМАНИЕ !

Изделие, имеющее трех-контактную сетевую вилку, обязательно должно быть заземлено!

Действует только на территории РФ / Valid for Russian Federation only

beko

ГАРАНТИЯ 2 ГОДА

Адрес: 601021, Россия, Владимирская область, Киржачский район,
муниципальное образование сельское поселение Першинское, деревня
Федоровское, улица Сельская, дом 49 <http://www.beko.ru>
Телефон горячей линии **8-800-200-23-56** (Звонок бесплатный на всей территории России)

Гарантийный талон серия **RUS №**

Модель Серийный номер

Дата продажи

Компания

Подпись продавца

ПЕЧАТЬ

Дата установки

Компания

Подпись мастера

ПЕЧАТЬ

Покупатель Телефон

Фамилия, Имя, Отчество

Изделие получено в полной комплектации,

проверялось в присутствии покупателя.

Покупатель с условиями гарантии ознакомлен

Подпись Покупателя



Отрывные купоны гарантийного талона являются средством отчетности о выполнении сервисным центром гарантийных работ. Купон изымается из гарантийного талона после удовлетворения Ваших претензий.

beko

серия **RUS №**

Дата продажи

ПЕЧАТЬ
МАГАЗИНА

3

ГАРАНТИЯ 2 ГОДА

beko

серия **RUS №**

Дата продажи

ПЕЧАТЬ
МАГАЗИНА

2

ГАРАНТИЯ 2 ГОДА

beko

серия **RUS №**

Дата продажи

ПЕЧАТЬ
МАГАЗИНА

1

ГАРАНТИЯ 2 ГОДА

